

Stadt Nienburg/Weser



Konsolidierter Gesamtabschluss 2015

Konsolidierter Gesamtabchluss für das Jahr 2015

Inhaltsverzeichnis ab Seite

• Bilanz	4
• Ergebnisrechnung	7
• Anlagen zum konsolidierten Gesamtabchluss ...	9
▶ Anlagenübersicht	11
▶ Schuldenübersicht	13
▶ Forderungsübersicht	15
▶ Konsolidierungsbericht	17

Anlagen zum Konsolidierungsbericht:

Anlage 1: Aufgabenträger von untergeordneter Bedeutung

Anlage 2: Kapitalflussrechnung

Gesamtbilanz

AKTIVA		31.12.2015	Vorjahr
		-Euro-	-Euro-
1.1	Immaterielles Vermögen	5.231.993,45	5.072.075,39
1.1.1	Geschäfts- oder Firmenwerte der verbundenen Aufgabenträger	12.181,18	13.163,87
1.1.2	Konzessionen	82.622,00	0,00
1.1.3	Lizenzen	123.865,68	85.377,85
1.1.4	Ähnliche Rechte	0,00	0,00
1.1.5	Geleistete Investitionszuweisungen und -zuschüsse	4.995.644,52	4.712.714,44
1.1.6	Aktivierter Umstellungsaufwand	17.680,07	20.236,23
1.1.7	sonstiges immaterielles Vermögen	0,00	240.583,00
1.2	Sachvermögen	258.974.997,74	259.887.195,22
1.2.1	Unbebaute Grundstücke und grundstücksgleiche Rechte an unbebauten Grundstücken	13.010.869,21	13.018.667,91
1.2.2	Bebaute Grundstücke und grundstücksgleiche Rechte an bebauten Grundstücken	158.687.162,87	158.302.201,41
1.2.3	Infrastrukturvermögen	60.628.870,20	61.815.595,28
1.2.4	Bauten auf fremdem Grund und Boden	2.229.212,91	2.053.745,59
1.2.5	Kunstgegenstände, Kulturdenkmäler	730.195,86	717.449,26
1.2.6	Maschinen und technische Anlagen, Fahrzeuge	11.620.433,93	11.449.458,73
1.2.7	Betriebs- und Geschäftsausstattung, Pflanzen und Tiere	6.047.467,14	4.041.294,59
1.2.8	Vorräte	3.571.428,74	3.438.845,02
1.2.9	Geleistete Anzahlungen, Anlagen im Bau	2.449.356,88	5.049.937,43
2.	Finanzvermögen	27.276.335,15	25.219.367,66
2.1	Finanzvermögen	13.457.500,26	12.960.430,39
2.1.1	Anteile an verbundenen Unternehmen	309.818,47	313.582,48
2.1.1.1	Anteile an verbundenen Unternehmen ohne untergeordneter Bedeutung	0,00	0,00
2.1.1.2	Anteile an verbundenen Unternehmen mit untergeordneter Bedeutung	309.818,47	313.582,48
2.1.2	Anteile an assoziierten Aufgabenträgern	12.647,24	0,00
2.1.2.1	Anteile an assoziierten Aufgabenträgern ohne untergeordneter Bedeutung	12.647,24	0,00
2.1.2.2	Anteile an assoziierten Aufgabenträgern mit untergeordneter Bedeutung	0,00	0,00
2.1.3	Anteile an sonstigen Aufgabenträgern	337.266,22	337.257,51
2.1.4	Sondervermögen	0,00	0,00
2.1.5	Ausleihungen	0,00	0,00
2.1.5.1	Ausleihungen an verbundene Unternehmen	0,00	0,00
2.1.5.2	Ausleihungen an Beteiligungen	0,00	0,00
2.1.5.3	Ausleihungen an Sondervermögen	0,00	0,00
2.1.5.4	Sonstige Ausleihungen	0,00	0,00
2.1.6	Wertpapiere	7.316.510,98	7.194.771,03
2.1.7	Öffentlich-rechtliche Forderungen	1.622.850,15	1.025.768,43
2.1.8	Forderungen aus Transferleistungen	-110.726,44	178.052,53
2.1.9	Privatrechtliche Forderungen	3.635.686,09	3.598.210,17
2.1.10	Sonstige Vermögensgegenstände	333.447,55	312.788,24
2.2	Liquide Mittel	13.037.729,69	11.178.854,63
2.3	Aktive Rechnungsabgrenzung	781.105,20	1.080.082,64
Bilanzsumme		291.483.326,34	290.178.638,27

PASSIVA		31.12.2015	Vorjahr
		-Euro-	-Euro-
1.	Nettoposition	103.400.017,71	101.565.606,03
1.1	Basis-Reinvermögen	89.887.476,86	89.915.115,62
1.2	Rücklagen	22.141.004,02	21.603.779,35
1.2.1	Rücklagen aus Überschüssen des ordentlichen Ergebnisses	21.337.924,38	21.000.474,87
1.2.2	Rücklagen aus Überschüssen des außerordentlichen Ergebnisses	0,00	0,00
1.2.3	Zweckgebundene Rücklagen	803.079,64	603.304,48
1.2.4	Sonstige Rücklagen	0,00	0,00
1.3	Jahresergebnis	-8.628.463,17	-9.953.288,94
1.3.1	Fehlbeiträge aus Vorjahren	-10.201.293,33	-10.437.729,30
1.3.2	Jahresüberschuss/-fehlbetrag	1.572.830,16	484.440,36
1.4	Anteile an verbundenen Aufgabenträgern im Fremdbesitz	0,00	0,00
1.5	Ausgleichsposten für Anteile anderer Gesellschafter	0,00	0,00
1.6	Unterschiedsbetrag bei der Kapitalkonsolidierung	0,00	0,00
2.	Sonderposten	54.528.842,55	54.533.144,42
2.1.1	Investitionszuweisungen und -zuschüsse	36.935.971,79	35.868.557,41
2.1.2	Beiträge und ähnliche Entgelte	13.991.387,69	14.218.771,05
2.1.3	Gebührenaussgleich	595.004,93	1.252.032,10
2.1.4	Bewertungsausgleich	0,00	0,00
2.1.5	Erhaltene Anzahlungen auf Sonderposten	883.104,20	912.475,03
2.1.6	sonstige Sonderposten	2.123.373,94	2.281.308,83
3.	Schulden	106.596.247,76	108.594.557,45
3.1	Geldschulden	94.982.163,52	95.070.173,62
3.2	Verbindlichkeiten aus kreditähnlichen Rechtsgeschäften	0,00	0,00
3.3	Verbindlichkeiten aus Lieferungen und Leistungen	2.737.518,96	3.920.846,24
3.4	Transferverbindlichkeiten	273.256,46	345.945,00
3.5	Sonstige Verbindlichkeiten	8.603.308,82	9.257.592,59
4.	Rückstellungen	26.148.762,21	24.610.436,52
4.1	Rückstellungen	26.148.762,21	24.610.436,52
4.1.1	Pensionsrückstellungen	19.238.142,00	17.670.233,00
4.1.2	sonstige Rückstellungen	6.910.620,21	6.940.203,52
5.	Passive Rechnungsabgrenzung	809.456,11	874.893,85
	Bilanzsumme	291.483.326,34	290.178.638,27

Nienburg, den 27.02.2017

gez. Onkes

Gesamtergebnisrechnung

Gesamtergebnisrechnung Erträge und Aufwendungen		Ergebnis 2015	Ergebnis Vorjahr
	Ordentliche Erträge		
1	Steuern und ähnliche Abgaben	31.460.732,28	30.667.458,97
2	Zuwendungen und allgemeine Umlagen	11.587.875,93	12.104.531,21
3	Auflösungserträge aus Sonderposten	1.904.866,28	1.863.100,41
4	Sonstige Transfererträge	23.375,69	30.025,80
5	Öffentlich-rechtliche Leistungsentgelte	6.031.809,45	5.618.066,84
6	Privatrechtliche Leistungsentgelte	36.516.096,79	34.227.473,08
7	Kostenerstattungen und Kostenumlagen	687.998,97	690.941,90
8	Zinsen und ähnliche Finanzerträge	2.444.689,89	2.224.424,16
9	Aktivierte Eigenleistungen	248.880,30	342.007,17
10	Bestandsveränderungen	136.180,25	-114.856,22
11	Sonstige ordentliche Erträge	4.794.777,28	2.637.076,52
12	Erträge aus assoziierten Aufgabenträgern	104.513,55	0,00
13	= Summe ordentliche Erträge	95.941.796,66	90.290.249,84
	Ordentliche Aufwendungen		
14	Aufwendungen für aktives Personal	23.532.537,75	21.437.219,69
15	Aufwendungen für Versorgung	0,00	0,00
16	Aufwendungen für Sach- und Dienstleistungen	28.470.461,16	26.770.385,24
17	Abschreibungen	9.490.054,03	8.964.794,21
18	Zinsen und sonstige Finanzaufwendungen	2.856.390,62	2.973.508,86
19	Transferaufwendungen	24.799.294,59	24.494.033,04
20	Sonstige ordentliche Aufwendungen	5.063.773,70	4.557.293,38
21	Aufwendungen aus assoziierten Aufgabenträgern	0,00	71.238,47
22	=Summe ordentliche Aufwendungen	94.212.511,85	89.268.472,89
23	ordentliches Ergebnis	1.729.284,81	1.021.776,95
24	außerordentliche Erträge	1.800.840,80	737.798,23
25	außerordentliche Aufwendungen	1.652.436,81	1.175.134,82
26	außerordentliches Ergebnis	148.403,99	-437.336,59
27	Jahresergebnis	1.877.688,80	584.440,36
28	Anderen Gesellschaftern zuzurechnendes Ergebnis	0,00	0,00
29	Einstellungen/Entnahmen aus Kapitalrücklagen	0,00	0,00
30	Einstellungen/Entnahmen aus Gewinnrücklagen	304.858,64	100.000,00
31	Gesamtbilanzgewinn/-verlust	1.572.830,16	484.440,36

Anlagen zum konsolidierten

Gesamtabschluss

- ▶ Anlagenübersicht
- ▶ Schuldenübersicht
- ▶ Forderungsübersicht
- ▶ Konsolidierungsbericht

Anlagenübersicht

Anlagevermögen		Entwicklung der Anschaffungswerte					Entwicklung der Abschreibungen				Buchwerte	
		Stand am 01.01.2015	Zugang	Um- buchungen	Abgang	Endstand	Anfangs- bestand	Ab- schreibungen	Abgang	Endstand	Stand 31.12.2015	Stand 31.12.2014
		-Euro-	-Euro-	-Euro-	-Euro-	-Euro-	-Euro-	-Euro-	-Euro-	-Euro-	-Euro-	-Euro-
1.1	Immaterielle Vermögensgegenstände	8.390.010,35	552.863,16	-92.219,59	5.130,45	8.845.523,47	3.317.934,96	299.185,75	3.590,69	3.613.530,02	5.231.993,45	5.072.075,39
1.2	Sachvermögen (ohne Vorräte)	439.738.417,29	9.106.854,97	92.219,59	2.966.170,30	445.971.321,55	183.310.000,43	9.241.165,66	1.983.413,54	190.567.752,55	255.403.569,00	256.448.350,20
2.1	Finanzvermögen	7.845.611,02	407.161,43	88.021,64	364.551,18	7.976.242,91	0,00	0,00	0,00	0,00	7.976.242,91	7.845.611,02
Gesamt		455.974.038,66	10.066.879,56	88.021,64	3.335.851,93	462.793.087,93	186.627.935,39	9.540.351,41	1.987.004,23	194.181.282,57	268.611.805,36	269.366.036,61

Der Buchwert des Sachvermögens zum 31.12.2014 weicht vom Stand am 01.01.2015 in Höhe von 19.933,34 Euro ab.

Diese Abweichung resultiert aus dem Verzicht der Konsolidierung eines Zuschusses aus dem Jahr 2013 der Stadtwerke in Höhe von 23.000 Euro an die Nienburg Energie für Maschinen und technische Anlagen und dazugehörigen Abschreibungen in Höhe von 3.066,66 Euro aus Wesentlichkeitsgründen.

Schuldenübersicht

Art der Verbindlichkeiten	Gesamtbetrag vor Konsolidierung am 31.12.2015		Gesamtbetrag am 31.12.2015	mit einer Restlaufzeit von			Gesamtbetrag am 01.01.2015	Mehr (+)/ Weniger (-)
		konsolidiert		bis zu 1 Jahr	über 1 bis 5 Jahre	mehr als 5 Jahre		
	-Euro-	-Euro-	-Euro-	-Euro-	-Euro-	-Euro-	-Euro-	-Euro-
3.1 Geldschulden	94.982.163,52	0,00	94.982.163,52	12.311.707,03	15.630.943,17	67.039.513,32	95.070.173,62	-88.010,10
3.2 Verbindlichkeiten aus kreditähnlichen Rechtsgeschäften	263.500,00	263.500,00	0,00	0,00	0,00	0,00	0,00	0,00
3.3 Verbindlichkeiten aus Lieferungen und Leistungen	4.652.704,20	1.915.185,24	2.737.518,96	2.737.518,96	0,00	0,00	3.920.846,24	-1.183.327,28
3.4 Transferverbindlichkeiten	273.256,46	0,00	273.256,46	273.256,46	0,00	0,00	345.945,00	-72.688,54
3.5 Sonstige Verbindlichkeiten	13.155.171,42	4.551.862,60	8.603.308,82	8.603.308,82	0,00	0,00	9.257.592,59	-654.283,77
Summe der Verbindlichkeiten	113.326.795,60	6.730.547,84	106.596.247,76	23.925.791,27	15.630.943,17	67.039.513,32	108.594.557,45	-1.998.309,69

Forderungsübersicht

Art der Forderungen	Gesamtbetrag vor Konsolidierung am 31.12.2015		Gesamtbetrag am 31.12.2015	mit einer Restlaufzeit von			Gesamtbetrag am 01.01.2015	Mehr (+)/ Weniger (-)	
		konsolidiert		bis zu 1 Jahr	über 1 bis 5 Jahre	mehr als 5 Jahre			
	-Euro-	-Euro-	-Euro-	-Euro-	-Euro-	-Euro-	-Euro-	-Euro-	
2.1.7	Öffentlich-rechtliche Forderungen	1.689.108,99	66.258,84	1.622.850,15	1.537.510,60	85.339,55	0,00	1.025.768,43	597.081,72
2.1.8	Forderungen aus Transferleistungen	-110.726,44	0,00	-110.726,44	-110.726,44	0,00	0,00	178.052,53	-288.778,97
2.1.9	Privatrechtliche Forderungen	10.256.043,49	6.620.357,40	3.635.686,09	3.634.936,09	750,00	0,00	3.598.210,17	37.475,92
2.1.10	Sonstige Vermögensgegenstände	333.447,55	0,00	333.447,55	333.447,55	0,00	0,00	312.788,24	20.659,31
Summe aller Forderungen		12.167.873,59	6.686.616,24	5.481.257,35	5.395.167,80	86.089,55	0,00	5.114.819,37	366.437,98

K o n s o l i d i e r u n g s b e r i c h t

für das Haushaltsjahr 2015

Der konsolidierte Gesamtabchluss

Ausgangspunkt und Einführungsprozess:

Mit dem zum 01.01.2006 in Kraft getretenen „Gesetz zur Neuordnung des Gemeindehaushaltsrechts und zur Änderung gemeindewirtschaftsrechtlicher Vorschriften“ wurde für die niedersächsischen Kommunen im Rahmen einer Übergangszeit von 6 Jahren der Wechsel von der kameralen zur doppelten Buchführung vorgeschrieben. Kern dieser Haushaltsreform ist die Einführung des „Neuen Kommunalen Rechnungswesens“ (NKR) mit seiner Drei-Komponenten-Rechnung: Ergebnisrechnung, Finanzrechnung und Bilanz.

Die Stadt Nienburg/Weser hat zum 01.01.2008 das NKR eingeführt und damit den Wechsel zu einem doppischen Haushalts- und Rechnungssystem nach dem Vorbild des Handelsrechts vollzogen. Damit wurde die Möglichkeit geschaffen, die Jahresabschlüsse der Kernverwaltung und der städt. Beteiligungen an Wirtschaftsunternehmen durch einen sog. **konsolidierten Gesamtabchluss** zusammenzuführen und ähnlich einem Konzernabschluss mit einer Konzernbilanz darzustellen.

Nach § 128 Abs. 4 bis 6 NKomVG i. V. m. Art. 6 Abs. 7 GemHausRNeuOG 2005 sind alle niedersächsischen Kommunen vom Haushaltsjahr 2012 an verpflichtet, neben dem Jahresabschluss für den Kernhaushalt auch einen konsolidierten Gesamtabchluss aufzustellen.

Nachdem die Stadt Nienburg/Weser bereits für das Haushaltsjahr 2011 einen Probe-gesamtabchluss aufgestellt hat, beschloss der Rat der Stadt Nienburg/Weser in seiner Sitzung am 27.05.2014 den ersten formellen konsolidierten Gesamtabchluss für das Haushaltsjahr 2012 und erteilte dem Bürgermeister die Entlastung.

Damit wurde die letzte Stufe der Einführung des NKR abgeschlossen und damit die **Haushaltsreform bei der Stadt Nienburg/Weser vollständig realisiert.**

Aufgrund der bei den vorangegangenen Gesamtab schlüssen gewonnen Erkenntnis- se und Erfahrungen konnte die Stadtkämmerei den nunmehr vorgelegten konsolidier- ten Gesamtab schluss 2015 weiter optimieren und präzisieren.

Zukünftige Perspektiven:

Die für die Rechnungsjahre 2012 bis 2015 vorgelegten konsolidierten Gesamtab- schlüsse wurden manuell mit selbst erstellten Exceltabellen angefertigt. Diese Ab- schlüsse sind bereits soweit ausgereift, dass daraus ein differenzierter Gesamtüber- blick über die Vermögens-, Finanz- und Ertragslage des Konzerns Stadt Nien- burg/Weser zu den Abschlusstagen gewonnen werden kann. Zur Optimierung und gleichzeitigen Vereinfachung wurde im nächsten Schritt die EDV-Anbindung des konsolidierten Gesamtab schlusses an das städt. H+H-Haushalts- und Kassenpro- gramm, das über ein entsprechendes Gesamtab schlussmodul verfügt, geschaffen. Über dieses Modul konnte erstmals für das Jahr 2015 der konsolidierte Gesamtab- schluss erstellt werden.

Sinn und Zweck des konsolidierten Gesamtab schlusses:

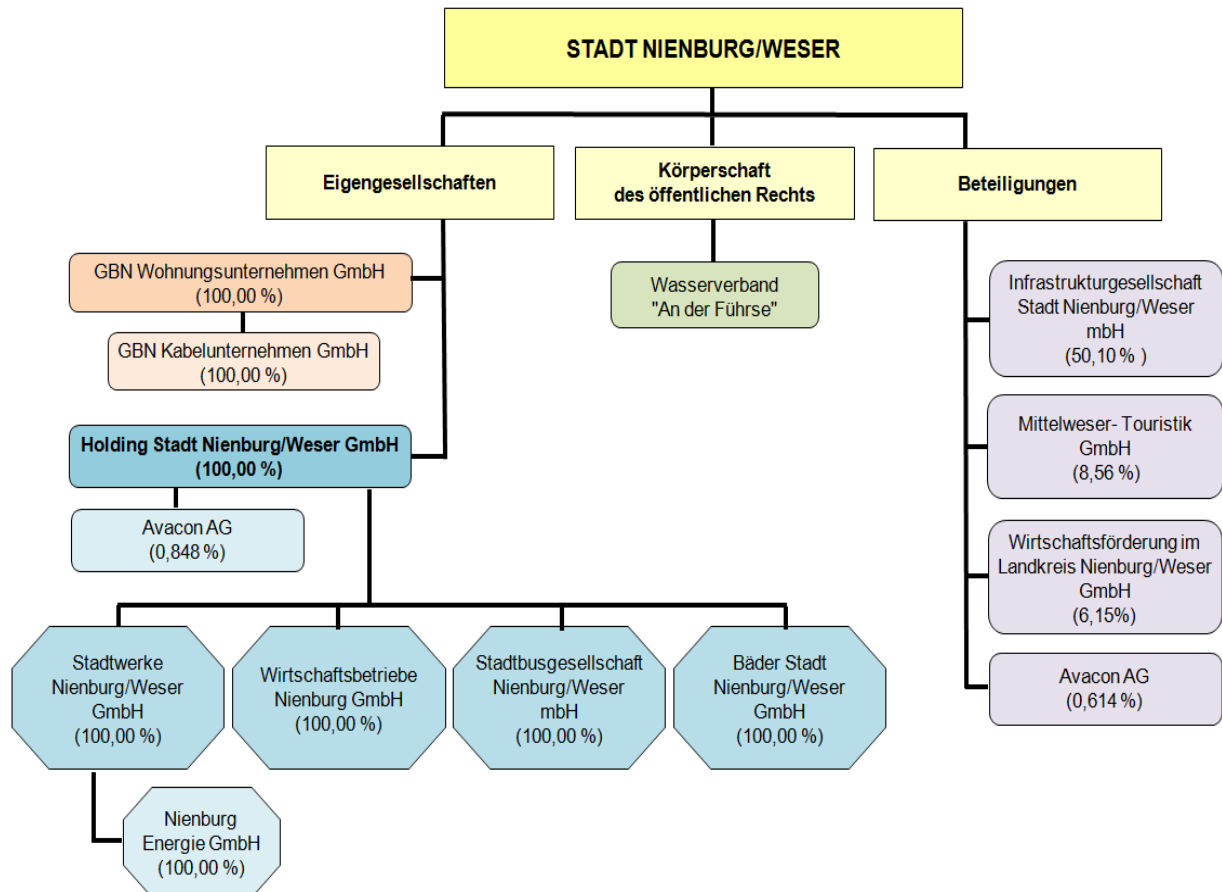
Die den Nienburger Bürgerinnen und Bürgern sowie den Verantwortlichen aus Politik und Verwaltung seit dem Haushaltsjahr 2008 vorgelegten doppischen Jahresab- schlüsse enthielten bisher lediglich die Darstellungen von Aufwendungen und Erträ- gen (Ergebnisrechnung), von Einzahlungen und Auszahlungen (Finanzrechnung) sowie von Vermögen und Schulden (Bilanz) bezogen auf die städtische Kernverwal- tung.

Wie bei vielen Kommunen wird jedoch auch bei der Stadt Nienburg/Weser die Ver- sorgung ihrer Bürgerinnen und Bürger mit öffentlichen Dienstleistungen zu einem nicht unerheblichen Teil außerhalb der Kernverwaltung von anderen, verselbständig- ten Organisationsstrukturen wahrgenommen. Das bedeutet, dass ein hoher Anteil des städtischen Vermögens und Kapitals in die Tochtergesellschaften geflossen ist. Um einen vollständigen Überblick über die gesamte wirtschaftliche Lage des „Kon- zerns“ Stadt Nienburg/Weser zu erhalten, ist daher eine zusammengefasste Darstel- lung der Vermögens-, Finanz- und Ertragslage der Stadt Nienburg/Weser einschließ- lich ihrer Beteiligungen in Form eines konsolidierten Gesamtab schlusses erforderlich.

Dieser Gesamtabschluss fasst die Jahresabschlüsse der Kommune und der in § 128 Abs. 4 NKomVG genannten Aufgabenträger zusammen. Er ist dabei nicht einfach nur die Summe der Einzelabschlüsse aller Aufgabenträger und der Konzernmutter, sondern die vollständige Abbildung des Konzerns Stadt Nienburg/Weser als rechtliche und wirtschaftliche Einheit unter Eliminierung / Konsolidierung sämtlicher konzerninterner Vermögens-, Schulden-, Kapital- und Ergebnisverflechtungen.

Zentrales Ziel des konsolidierten Gesamtabschlusses ist es, neben vermehrter Transparenz die Gesamtsteuerung des „Konzerns“ Stadt zu ermöglichen, um kommunale Entwicklungspotenziale zum Wohle der Bürgerinnen und Bürger der Stadt Nienburg/Weser zu wirtschaftlichen Bedingungen bestmöglich zu erschließen.

Darstellung des „Konzerns“ Stadt Nienburg/Weser:



(Kleinere Gesellschaften und Beteiligungen der Stadtwerke Nienburg/Weser GmbH sind wegen ihrer untergeordneten Bedeutung nicht dargestellt)

Seine derzeitige Struktur hat der Konzern Stadt Nienburg/Weser im Wesentlichen erst im Haushaltsjahr 2011 insbesondere durch Gründung von vier neuen Gesellschaften erhalten:

- **Holding Stadt Nienburg/Weser GmbH** (zum 01.04.2011)
- **Bäder Stadt Nienburg/Weser GmbH** (zum 01.04.2011)
- **Stadtbusgesellschaft Nienburg/Weser mbH** (Ende 2011)
- **Nienburg Energie GmbH** (zum 01.01.2011).

Im Zuge dieser Neugründungen wurden erhebliche Vermögensübertragungen von städtischem Sach- und Finanzvermögen an die vg. Beteiligungsgesellschaften durchgeführt. Der Betrieb gewerblicher Art (BgA) „Parkeinrichtungen“ wurde in diesem Zusammenhang aufgegeben. Den Werten dieser Vermögensausgliederungen entsprechend erhöhte sich im Gegenzug das Beteiligungsvermögen der Kernverwaltung.

Das zentrale Element bei der aktuellen Konzernstruktur ist die 2011 gegründete **Holding Stadt Nienburg/Weser GmbH als Dachgesellschaft** der Stadtwerke Nienburg/Weser GmbH, der Stadtbusgesellschaft Nienburg/Weser mbH, der Bäder Stadt Nienburg/Weser GmbH sowie der Wirtschaftsbetriebe Stadt Nienburg GmbH. Ziel der Holding war die Schaffung der Voraussetzungen für einen **steuerlichen Querverbund** durch Zusammenführung der verselbständigten Aufgabenbereiche Versorgung und Verkehr und durch die Abschlüsse der erforderlichen Ergebnisabführungs-/Verlustübernahmeverträge zwischen der Holding und ihren vg. Tochtergesellschaften. Hauptsächlich geht es dabei um Verlustverrechnungsmöglichkeiten des steuerlichen Querverbundes für die Finanzierung defizitärer städt. Dienstleistungen (Bäder und Stadtbus).

Die Bäder Stadt Nienburg/Weser GmbH nahm ihr operatives Geschäft mit der Fertigstellung des neuen Ganzjahresbades „Wesavi“ im September 2014 auf. Mit der Inbetriebnahme ist der steuerliche Querverbund in vollem Umfang funktionsfähig.

Mit Ausnahme des **Wasserverbandes „An der Führse“**, der eine Körperschaft des öffentlichen Rechts darstellt, werden alle verselbständigten Aufgabenträger als Unternehmen in privater Rechtsform – Gesellschaften mit beschränkter Haftung (GmbH) - betrieben.

Rechtliche Grundlagen des konsolidierten Gesamtabchlusses:

Für die Aufstellung des konsolidierten Gesamtabchlusses gelten die Vorschriften des Niedersächsischen Kommunalverfassungsgesetzes (NKomVG) und der Gemeindehaushalts- und Kassenverordnung (GemHKVO). Durch den dynamischen Verweis des § 128 Abs. 5 S. 4 NKomVG auf die §§ 300 bis 309, 311 und 312 Handelsgesetzbuch (HGB) sind die Konsolidierungsvorschriften des HGB auf den konsolidierten Gesamtabchluss anzuwenden. Mit dem Verweis auf die handelsrechtlichen Regelungen ist sichergestellt, dass die Beteiligungsgesellschaften für Zwecke des

Konzernabschlusses grundsätzlich nach denselben Regeln wie die Kernverwaltung bilanziert werden.

Der Gesamtabchluss besteht gem. § 128 Abs. 6 NKomVG aus einer konsolidierten Ergebnisrechnung, einer Gesamtbilanz und den konsolidierten Anlagen nach § 128 Abs. 3 Nr. 2 bis 4 NKomVG (Anlagen-, Schulden- und Forderungsübersicht). Er ist gem. § 128 Abs. 6 S. 2 NKomVG durch einen Konsolidierungsbericht zu erläutern, dem eine Kapitalflussrechnung und Angaben zu den nicht konsolidierten Beteiligungen beizufügen sind.

Ergänzend zu den vg. gesetzlichen Regelungen hat das Niedersächsische Ministerium für Inneres und Sport kommunalspezifische Rahmenvorgaben für die Erstellung eines Gesamtabchlusses erlassen, die auch eine Muster-Gesamtabschlussrichtlinie umfasst. Auf deren Basis hat der Bürgermeister am 13.03.2012 eine **Gesamtabschlussrichtlinie** der Stadt Nienburg/Weser erlassen, die am 01.03.2016 geändert wurde und auf deren Inhalt verwiesen wird.

Die Gliederung der Gesamtbilanz und Gesamtergebnisrechnung richten sich nach dem vom Land Niedersachsen vorgegebenen **Positionenrahmen**.

Die Stadt Nienburg/Weser erstellt wegen der Organisationsstruktur des Fachbereiches Finanzen weiterhin einen separaten **Beteiligungsbericht** (§ 128 Abs. 6 S. 4 NKomVG), der im Produkthaushalt 2017 enthalten ist, und auf dessen Inhalt hingewiesen wird.

Abgrenzung des Konsolidierungskreises:

Für die Beurteilung, welche städtischen Aufgabenträger in den Konsolidierungskreis mit einbezogen werden, ist entscheidend, ob ein **beherrschender (= verbundener Aufgabenträger) oder ein maßgeblicher Einfluss (= assoziierter Aufgabenträger)** der Stadt vorliegt.

Von einem beherrschenden Einfluss kann in der Regel bei einer Kapitalbeteiligung von über 50% ausgegangen werden. Ein maßgeblicher Einfluss wird vermutet, wenn die Kommune bei einem Aufgabenträger mindestens 20 % (und weniger als 50 %) der Stimmrechte innehat.

Sonstige Aufgabenträger, die weder verbundene Aufgabenträger noch assoziierte Aufgabenträger darstellen (s. Ziffer 6.4 der Gesamtabschlussrichtlinie), brauchen nicht in den sog. **Konsolidierungskreis** einbezogen werden und werden zu fortgeführten Anschaffungskosten in der städt. Bilanz ausgewiesen (at cost).

Der **Konsolidierungskreis** bei der Stadt Nienburg/Weser wurde anhand der vorgeannten Kriterien wie folgt festgelegt:

Verbundene Aufgabenträger (beherrschender Einfluss > 50 % Stimmrechte) – Vollkonsolidierung gem. § 128 Abs. 5 S. 4 NKomVG:

- | | |
|---|----------|
| • Holding Stadt Nienburg/Weser GmbH | 100,00 % |
| ▪ Stadtwerke Nienburg/Weser GmbH | 100,00 % |
| ○ Nienburg Energie GmbH | 100,00 % |
| ▪ Wirtschaftsbetriebe Stadt Nienburg GmbH | 100,00 % |
| ▪ Bäder Stadt Nienburg/Weser GmbH | 100,00 % |
| ▪ Stadtbus Stadt Nienburg/Weser GmbH | 100,00 % |
| • GBN Wohnungsunternehmen GmbH | 100,00 % |
| ▪ GBN Kabelunternehmen GmbH | 100,00 % |

Assoziierte Aufgabenträger (maßgeblicher Einfluss > 20 % <= 50 % Stimmrechte) – Eigenkapitalmethode gem. § 128 Abs. 5 S. 4 NKomVG:

- Wasserverband „An der Führse“ (Wasser- und Bodenverband)
Die Stadt besitzt an der „Wasserversorgung“ des Wasserverbandes einen Beteiligungsanteil von 24,18 % des Stammkapitals. Weil der Rat der Stadt Nienburg/Weser in den Organen des Verbandes personell stark vertreten ist, wird von einem maßgeblichen Einfluss ausgegangen, obwohl die Stadt an der Sparte „Abwasserbeseitigung“ nicht beteiligt ist.

Nicht konsolidierte Beteiligungen:

Nicht in den konsolidierten Gesamtabschluss einbezogen wurden gem. Ziff. 6.3 der städt. Gesamtabschlussrichtlinie verbundene und assoziierte **Aufgabenträger**, die nur **von untergeordneter Bedeutung** für die Vermögens-, Finanz- und Ertragslage der Stadt sind. Hierbei handelt es sich um Betriebe, bei denen die Positionen im Einzelabschluss unter 5% (insges. höchstens 10%) der vergleichbaren Positionen der

summierten Einzelabschlüsse aller konsolidierten Aufgabenträger des Vorjahres liegen:

- Infrastrukturgesellschaft Stadt Nienburg/Weser mbH (50,1 %)
- Freiflächenanlage Gardelegen GmbH & Co. KG (100 % Stadtwerkebeteiligung),
- Stadtwerke Nienburg Verwaltungs-GmbH (100 % Stadtwerkebeteiligung).

Im Übrigen wird auf die anliegende Berechnung über die Anteile am Summenabschluss hingewiesen (Anlage 1).

Außerdem wurden nach Ziff. 6.4 der Gesamtabchlussrichtlinie die verselbständigten **Aufgabenträger mit geringer Beteiligungsquote** nicht in den Konsolidierungskreis aufgenommen:

- Avacon AG (1,46 %),
Die Avacon-Aktien sind entsprechend ihrer Besitzanteile bei der Holding Stadt Nienburg/Weser GmbH (58,01 %) sowie im städt. Kernhaushalt (41,99 %) als Wertpapiere bilanziert.
- Wirtschaftsförderung im Landkreis Nienburg/Weser GmbH (6,15 %)
- Mittelweser-Touristik GmbH (8,56 %).

Die geringen Beteiligungen werden im Finanzvermögen der Bilanz des städt. Kernhaushalts ausgewiesen.

Konsolidierungsmethoden:

Für die nach § 128 Abs. 5 Satz 4 NKomVG zu konsolidierenden Aufgabenträger gelten unterschiedliche Konsolidierungsmethoden:

- **Vollkonsolidierung** nach §§ 300 - 309 HGB für die **verbundenen Aufgabenträger**, die nicht von untergeordneter Bedeutung sind
- **Eigenkapitalmethode** nach §§ 311, 312 HGB (at equity) für die assoziierten Aufgabenträger

Die **Vollkonsolidierung** umfasst:

- Kapitalkonsolidierung gem. § 128 Abs. 5 NKomVG i. V m. § 301 HGB
- Schuldenkonsolidierung gem. § 128 Abs. 5 NKomVG i. V m. § 303 HGB
- Zwischenergebniseliminierung gem. § 128 Abs. 5 NKomVG i. V m. § 304 HGB
- Aufwands- und Ertragskonsolidierung gem. § 128 Abs. 5 NKomVG i. V m. § 305 HGB.

Die **Kapitalkonsolidierung** dient der Eliminierung konzerninterner Kapitalverflechtungen. Da im Rahmen der Vollkonsolidierung sämtliche Vermögensgegenstände und Schulden der verbundenen Unternehmen und der Stadt zu einer Summenbilanz zusammengefasst werden, kommt es durch die Erfassung des Beteiligungsansatzes sowie des anteiligen Eigenkapitals des verbundenen Unternehmens selbst zu einer Doppelerfassung.

Bei der Kapitalkonsolidierung zum 01.01.2012 waren die jeweiligen Beteiligungsbuchwerte mit dem anteiligen Eigenkapital der verselbstständigten Aufgabenbereiche zu verrechnen. War der Beteiligungsbuchwert höher als das Eigenkapital in der jeweiligen Gesellschaft, ergab sich ein Geschäfts- oder Firmenwert, der als Vermögensgegenstand zu bilanzieren war. Lag der Beteiligungsbuchwert hingegen unter dem Eigenkapital, so ergab sich ein passiver Unterschiedsbetrag, der auf der Passivseite auszuweisen war.

Im Rahmen der Erstkonsolidierung wurden bei der Kapitalkonsolidierung bei der Stadt Nienburg/Weser insgesamt rund 23,5 Mio. Euro an Beteiligungsbuchwerten der Gesellschaften konsolidiert. Hieraus resultierten folgende aktive und passive Unterschiedsbeträge:

Aufgabenträger	Beteiligungsbuchwert	aktiver Unterschiedsbetrag	passiver Unterschiedsbetrag
Bäder Stadt Nienburg/Weser GmbH	1.376.716,78	2.030,30	
GBN Wohnungsunternehmen GmbH	2.100.000,00		11.831.532,40
Holding Stadt Nienburg/Weser GmbH	14.766.637,00		3.637.131,25
Infrastrukturgesellschaft Stadt Nienburg/Weser mbH	12.525,00	3.689,84	
Nienburg Energie GmbH	480.000,00		160.000,00
Stadtbusgesellschaft Nienburg/Weser mbH	25.000,00	2.423,87	
Stadtwerke Nienburg/Weser GmbH	4.141.044,41		3.415.788,74
Wirtschaftsbetriebe Stadt Nienburg GmbH	596.368,00		152.424,35
Zwischensumme	23.498.291,19	8.144,01	19.196.876,74
Abschreibung (15 Jahre)			
	2012	-542,93	
	2013	-542,93	
Konzernbilanz 31.12.2013	23.498.291,19	7.058,15	19.196.876,74

Bei der Erstkonsolidierung wurden die passiven Unterschiedsbeträge in die Rücklagen aus Überschüssen des ordentlichen Ergebnisses eingestellt.

Bei der Folgekonsolidierung sind zunächst sämtliche Buchungen der Erstkonsolidierung zu wiederholen (die Verhältnisse der Erstkonsolidierung sind buchhalterisch wiederherzustellen). Das Eigenkapital hat sich zwischenzeitlich durch Gewinne/Verluste, Rücklagenveränderungen etc. geändert. Zu konsolidieren ist jedoch nur das betriebliche Eigenkapital, das bei der Erstkonsolidierung vorhanden war. Die Veränderungen nach dem Erstkonsolidierungszeitpunkt gehen nicht in den erneuten Vorgang der Kapitalkonsolidierung ein. Bei diesen Eigenkapitalveränderungen handelt es sich um Veränderungen während der „Konzernzugehörigkeit“, die im Gesamtabschluss ausgewiesen werden.

Für die Kapitalkonsolidierung 2014 haben sich folgende Änderungen ergeben:

1. Im Jahr 2013 wurde die GBN Kabelunternehmen GmbH als Tochtergesellschaft der GBN Wohnungsunternehmen GmbH neu gegründet. Aufgrund ihrer untergeordneten Bedeutung im ersten Wirtschaftsjahr wurde die Gesellschaft nicht gleich zu Beginn in den Konsolidierungskreis aufgenommen. Dies hat sich für den Gesamtabchluss 2014 geändert.
2. Die Stadtwerke Nienburg/Weser GmbH ist nun alleiniger Gesellschafter der Nienburg Energie GmbH. Die restlichen 20 % wurden im Jahr 2013 vom fremden Gesellschafter aufgekauft, so dass die Nienburg Energie GmbH im Jahr 2014 zu 100 % zu konsolidieren ist.
3. Die Infrastrukturgesellschaft Stadt Nienburg/Weser GmbH wird aufgrund ihrer untergeordneten Bedeutung im Gesamtabchluss 2014 aus dem Konsolidierungskreis herausgenommen.

Kapitalkonsolidierung unter Berücksichtigung der Veränderungen:

Aufgabenträger	Beteiligungsbuchwert	aktiver Unterschiedsbetrag	passiver Unterschiedsbetrag
Bäder Stadt Nienburg/Weser GmbH	1.376.716,78	2.030,30	
GBN Wohnungsunternehmen GmbH	2.100.000,00		11.831.532,40
Holding Stadt Nienburg/Weser GmbH	14.766.637,00		3.637.131,25
Infrastrukturgesellschaft Stadt Nienburg/Weser mbH	12.525,00	3.689,84	
Nienburg Energie GmbH	480.000,00		160.000,00
Stadtbusgesellschaft Nienburg/Weser mbH	25.000,00	2.423,87	
Stadtwerke Nienburg/Weser GmbH	4.141.044,41		3.415.788,74
Wirtschaftsbetriebe Stadt Nienburg GmbH	596.368,00		152.424,35
Zwischensumme	23.498.291,19	8.144,01	19.196.876,74
Abschreibung (15 Jahre)			
	2012	-542,93	
	2013	-542,93	
NEU: GBN Kabelunternehmen GmbH	+200.000	10.286,27	
Infrastrukturgesellschaft Stadt Nienburg/Weser mbH	-12.525	-3.197,86	
Nienburg Energie GmbH	+42.400		

Zwischensumme		23.728.166,19		
Abschreibung (15 Jahre)				
	2014		-982,69	
	2015		-982,69	
Konzernbilanz 31.12.2015		23.728.166,19	12.181,18	19.196.876,74

Bei der **Schulden- und Ergebniskonsolidierung** wurden alle Konsolidierungsbuchungen durchgeführt, und zwar auch die unterhalb der **Wesentlichkeitsgrenze von 5%** (Ziff. 8.1.3 und 8.1.5 i. V. m. Ziff. 3.3 der Konsolidierungsrichtlinie), da der Berechnungsaufwand, die Buchungen unterhalb von 5% je Position zu ermitteln, größer ist, als die Buchungen durchzuführen. Anders verhält es sich bei der **Zwischenergebniskonsolidierung** nach 8.1.4 der Konsolidierungsrichtlinie. Hier hätten einige Buchungen zwischen der Ergebnisrechnung und Positionen der Bilanz konsolidiert werden können, was aber sehr aufwendig gewesen wäre, da sich diese Konsolidierungsbuchungen nicht nur auf das aktuelle sondern u. a. aufgrund der Abschreibungen auch auf die zukünftigen Jahre auswirken würden. Da alle Beträge unterhalb der 5%-Wesentlichkeitsgrenze liegen und somit von untergeordneter Bedeutung sind, wurde gemäß § 304 HGB auf entsprechende Buchungen bei der Zwischenergebniskonsolidierung verzichtet. Im Einzelnen handelt es sich um folgende Beträge:

Kernverwaltung - Wirtschaftsbetriebe

Bei den Wirtschaftsbetrieben wurde eine Ausgabe in Höhe von 7.302,60 Euro in der Bilanz unter der Position „Bauten auf fremdem Grund und Boden“ aktiviert. Die Abschreibungsdauer beträgt 20 Jahre.

Bei der Stadt wurden Erträge als Erstattungen von sonstigen Leistungen (Bauhof) in Höhe von 7.134,60 Euro und Gebühren in Höhe von 168,00 Euro gebucht.

Kernverwaltung - Bäder

Bei den Bädern wurde eine Ausgabe für den Geschäftsbau Wesavi in Höhe von 674,00 Euro in der Bilanz unter der Position „Gebäude“ aktiviert. Die Abschreibungsdauer beträgt 50 Jahre.

Bei der Stadt wurden entsprechende Erträge als Verwaltungsgebühren gebucht.

Kernverwaltung – GBN Wohnungsunternehmen GmbH

Bei der GBN wurde ein Betrag in Höhe von 5.132,90 Euro unter Anlagen im Bau aktiviert. Die Abschreibungsdauer beträgt für den Betrag von 5.076,30 Euro 50 Jahre und für den Betrag von 56,60 Euro 15 Jahre.

Bei der Stadt wurden entsprechende Erträge als Verwaltungsgebühren gebucht.

Bäder – Stadtwerke

Bei den Bädern wurde eine Ausgabe für den Geschäftsbau Wesavi in Höhe von 37,00 Euro in der Bilanz unter der Position „Gebäude“ aktiviert. Die Abschreibungsdauer beträgt 50 Jahre.

Bei den Stadtwerken wurde der entsprechende Ertrag als Erlöse aus Installationen gebucht.

Assoziierte Unternehmen werden mittels der **Eigenkapitalmethode** gemäß § 128 Abs. 5 NKomVG i. V. m. § 312 HGB in den Gesamtabchluss einbezogen. Einziger als „assoziiert“ eingestufte Aufgabenträger bei der Stadt Nienburg/Weser ist der Wasserverband „An der Führse“.

Bei dieser Methode wird der städt. Beteiligungsbuchwert am assoziierten Unternehmen (hier: 166.210,49 EUR) im Finanzvermögen der Kernverwaltung berücksichtigt. Auf die Bewertungsanpassung hat die Stadt entsprechend § 312 Abs. 5 HGB verzichtet.

Nach der **Eigenkapitalmethode (At-Equity-Methode)** ergab sich bei der Erstkonsolidierung ein passiver Unterschiedsbetrag in Höhe von 10.128,67 Euro. An jedem folgenden Abschlussstichtag ist der angesetzte Wert der Beteiligung an den assoziierten Aufgabenträgern durch folgende Erhöhungen bzw. Verminderungen neu zu bewerten (Folgebewertung):

Ausgangsbewertung	Anschaffungskosten	166.210,49
Regelmäßige Fortschreibung	+ anteiliger Jahresüberschuss des assoziierten Unternehmens	0,00
	- anteiliger Jahresfehlbetrag 2013 des assoziierten Unternehmens*	94.972,02
	- anteiliger Jahresfehlbetrag 2014 des assoziierten Unternehmens*	163.104,78
	- vereinnahmte Gewinnausschüttungen des assoziierten Unternehmens	0,00
	- Abschreibung aufgedeckter stiller Reserven	0,00
	+ Auflösung aufgedeckter stiller Lasten	0,00
	- Abschreibung eines aktivierten Geschäfts- oder Firmenwerts	0,00
	+ Auflösung eines nicht aufgedeckten passiven Unterschiedsbetrag	0,00
	+/- Ergebnisauswirkung der Neubewertung nach § 312 Abs. 5 HGB einschl. der Zwischenergebniseliminierung	0,00
Außerplanmäßige Fortschreibung	- ggf. außerplanmäßige Abschreibungen	0,00
	+ ggf. Zuschreibungen	0,00
	+ Kapitaleinzahlungen	0,00
	- Kapitalrückzahlungen	0,00
Beteiligungsbuchwert im Jahre 2014		-91.866,31
	+ anteiliger Jahresüberschuss 2015 des assoziierten Unternehmens*	104.513,55
Beteiligungsbuchwert im Jahre 2015		12.647,27

* Das anteilige Ergebnis wurde vom Wasserverband „An der Führse“ für den Bereich Nienburg ermittelt.

Grundsätze der Vereinheitlichung

- **Einheitlicher Stichtag:** Maßgeblicher Stichtag für die Aufstellung des Gesamtabschlusses und der Gesamtergebnisrechnung ist gem. § 112 Abs. 4 NKomVG der Stichtag für die Aufstellung des Einzelabschlusses der Kommune (= 31.12. jeden Jahres). Da die zu konsolidierenden städt. Beteiligungsunternehmen keine abweichenden Wirtschaftsjahre haben, entfallen die ggf. aufzustellenden Zwischenabschlüsse bei den Beteiligungsunternehmen.
- **Einheitlicher Ausweis:** Die einheitlichen Gliederungen der Gesamtbilanz und der Gesamtergebnisrechnung sind auf der Basis des vom Land Niedersachsen herausgegebenen Positionenrahmens zu erstellen. Die Stadt hat auf dieser Grundlage einen örtlichen Positionenrahmen erarbeitet, der den individuellen Strukturen des Konzerns „Stadt Nienburg/Weser“ Rechnung trägt.
- **Einheitlicher Bilanzansatz:** Gemäß § 128 Abs. 5 Satz 4 NKomVG i. V. m. § 300 Abs. 2 HGB sind die Vermögensgegenstände, Schulden und Rechnungsbegrenzungsposten sowie die Erträge und Aufwendungen der in den Konzernabschluss einbezogenen Unternehmen sind auf der Grundlage des NKR zu vereinheitlichen. Auf eine entsprechende Anpassung der Ansätze hat die Stadt Nienburg/Weser verzichtet, weil die Unterschiede von untergeordneter Bedeutung sind.
- **Einheitliche Bewertung:** Werden im Einzelabschluss eines Aufgabenträgers Bewertungsmethoden verwandt, die denen des NKR nicht entsprechen, so ist grundsätzlich eine einheitliche Bewertung vorzunehmen. Auf eine Vereinheitlichung in der Bewertung der Nutzungsdauer von Vermögensgegenständen nach dem NKR wird bei der Stadt Nienburg/Weser verzichtet, wenn die von den Aufgabenträgern bisher angewandten Nutzungsdauern auf den Vorschriften des HGB basieren (vgl. Ziff. 7.4.2 der Konsolidierungsrichtlinie). Anhaltspunkte, dass Aufgabenträger bei ihren Abschreibungen vom HGB abweichen, sind nicht vorhanden.

Wirtschaftliche Gesamtlage des „Konzerns“ Stadt Nienburg/Weser

In der **Summenbilanz** haben die verbundenen Aufgabenträger folgende Anteile am Konzernvermögen (jeweils in Aktiva und Passiva):

	2014 in EUR	2015 in EUR	Anteil 2014 / 2015
Holding Stadt Nienburg/Weser GmbH	22.378.265,23	21.999.193,41	6,93% / 6,83%
Stadtwerke Nienburg/Weser GmbH	18.427.420,61	17.128.846,69	5,71% / 5,32%
Nienburg Energie GmbH	7.061.357,30	5.274.737,12	2,19% / 1,64%
Bäder Stadt Nienburg/Weser GmbH	16.152.078,99	16.479.229,52	5,00% / 5,11%
Wirtschaftsbetriebe Stadt Nienburg GmbH	3.564.170,09	3.431.120,64	1,10% / 1,06%
Stadtbusgesellschaft Nienburg/Weser mbH	471.382,14	1.859.895,56	0,15% / 0,57%
GBN Wohnungsunternehmen GmbH	59.357.304,18	58.772.927,94	18,39% /18,24%
GBN Kabelunternehmen GmbH	1.611.298,17	1.526.861,95	0,50 % / 0,47%
Infrastrukturges. Stadt Nienburg/Weser mbH	226.919,66		0,07% /
Zusammen:	129.250.196,37	126.472.812,93	40,04% /39,24%
+ Kernverwaltung	193.526.243,62	195.796.050,53	59,96% / 60,76%
= Konzern Stadt	322.776.439,99	322.268.863,36	100,00% /100,00%
./. Konsolidierung	32.597.801,72	30.785.537,02	
= konsolidiertes Vermögen Konzern Stadt	290.178.638,27	291.483.326,34	

Beim Vergleich zwischen dem städt. Einzelabschluss und dem konsolidierten Gesamtabschluss wird deutlich, dass die aus der Kernverwaltung ausgelagerten städt. Aufgabenbereiche erhebliche Einflüsse auf die gesamtwirtschaftliche Lage des „Konzerns“ Stadt Nienburg/Weser ausüben, die erst durch den konsolidierten Gesamtabschluss in dieser Transparenz zum Ausdruck kommen.

Andererseits sind die Betriebsergebnisse der einzelnen Beteiligungsunternehmen in den jeweiligen Geschäftsjahren relativ konstant, so dass die weniger kontinuierlichen Jahresergebnisse der Kernverwaltung als größtes Konzernunternehmen die Gesamtabschlüsse in ihren Ergebnissen stark beeinflussen.

AKTIVA

	Einzelabschluss Kernverwaltung 31.12.2014 -Euro-	Konsolidierter Gesamtabschluss 31.12.2014 -Euro-	Anteil Kernverwaltung im Gesamtabchluss 31.12.2014 -Euro-
Immaterielles Vermögen	4.920.867,62	5.072.075,39	97,02 %
Sachvermögen	165.298.023,49	259.887.195,22	63,60 %
Finanzvermögen	20.932.675,52	12.960.430,39	161,51 %
Liquide Mittel	1.521.197,13	11.178.854,63	13,61 %
Aktive Rechnungsabgrenzung	853.479,86	1.080.082,64	79,20 %
Bilanzsumme	193.526.243,62	290.178.638,27	66,69 %

PASSIVA

	Einzelabschluss Kernverwaltung 31.12.2014 -Euro-	Konsolidierter Gesamtabschluss 31.12.2014 -Euro-	Anteil Kernverwaltung im Gesamtabchluss 31.12.2014 -Euro-
Nettoposition	78.078.885,02	101.565.606,03	76,88%
Sonderposten	50.827.521,64	54.533.144,42	93,20%
Schulden	43.562.008,79	108.594.557,45	40,11%
Rückstellungen	20.555.845,52	24.610.436,52	83,52%
Passive Rechnungsabgrenzung	501.982,65	874.893,85	57,38%
Bilanzsumme	193.526.243,62	290.178.638,27	66,69%

**Jahresüberschuss/-fehlbetrag
in der Ergebnisrechnung** **236.435,97** **484.440,36**

AKTIVA

	Einzelabschluss Kernverwaltung 31.12.2015 -Euro-	Konsolidierter Gesamtabschluss 31.12.2015 -Euro-	Anteil Kernverwaltung im Gesamtabchluss 31.12.2015 -Euro-
Immaterielles Vermögen	5.092.868,76	5.231.993,45	97,34%
Sachvermögen	163.347.534,82	258.974.997,74	63,08%
Finanzvermögen	21.410.990,02	13.457.500,26	159,10%
Liquide Mittel	5.467.142,35	13.037.729,69	41,93%
Aktive Rechnungsabgrenzung	477.514,58	781.105,20	61,13%
Bilanzsumme	195.796.050,53	291.483.326,34	67,17%

PASSIVA

	Einzelabschluss Kernverwaltung 31.12.2015 -Euro-	Konsolidierter Gesamtabschluss 31.12.2015 -Euro-	Anteil Kernverwaltung im Gesamtabschluss 31.12.2015 -Euro-
Nettoposition	79.148.076,55	103.400.017,71	76,55%
Sonderposten	49.770.571,86	54.528.842,55	91,27%
Schulden	44.917.730,84	106.596.247,76	42,14%
Rückstellungen	21.589.873,24	26.148.762,21	82,57%
Passive Rechnungsabgrenzung	369.798,04	809.456,11	45,69%
Bilanzsumme	195.796.050,53	291.483.326,34	67,17%
Jahresüberschuss/-fehlbetrag in der Ergebnisrechnung	1.134.513,17	1.572.830,16	

Die Kernverwaltung ist mit Abstand der größte Betrieb innerhalb des Konzerns; zum 31.12.2015 betrug ihr Vermögen 195.796.050,53 EUR, das entspricht 67,17 % der Gesamtbilanzsumme.

Der sehr hohe Anteil der Kernverwaltung am **Konzernfinanzvermögen** (159,10 % in 2015) ist insbesondere auf die Anteile der Kernverwaltung an den verbundenen Gesellschaften zurückzuführen; im Zuge der Konsolidierung waren diese Geschäftsanteile in Höhe von insgesamt 16.866.637,00 EUR zu eliminieren.

Bei den **Schulden** wird sichtbar, dass davon über 50 % auf die Beteiligungsgesellschaften (insbesondere die GBN Wohnungsunternehmen GmbH) entfallen. Die Senkung gegenüber 2014 trotz gestiegener Kassenkreditaufnahmen der Kernverwaltung sind insbesondere auf die gesunkenen Schulden der Stadtwerke Nienburg/Weser GmbH, der Nienburg Energie GmbH und der GBN Wohnungsunternehmen GmbH zurückzuführen.

Die folgenden **Kennzahlen** zeigen im Vergleich der Kernverwaltung mit dem Konzern die Unterschiede in der Kapitalstruktur:

➤ **Quote Nettosition (Eigenkapitalquote) ohne Sonderposten in %**

Nettosition ohne Sonderposten x 100 / Gesamtvermögen

	31.12.2014	31.12.2015
Kernverwaltung	40,35	40,42
Konzernbilanz	35,00	35,47

➤ **Quote Nettosition (Eigenkapitalquote) mit Sonderposten in %**

Nettosition mit Sonderposten x 100 / Gesamtvermögen

	31.12.2014	31.12.2015
Kernverwaltung	66,61	65,84
Konzernbilanz	53,79	54,18

➤ **Fremdkapitalquote in %**

Schulden + Rückstellungen + passive RAP x 100 / Gesamtvermögen

	31.12.2014	31.12.2015
Kernverwaltung	33,39	34,16
Konzernbilanz	46,20	45,82

➤ **Pro-Kopf-Verschuldung** in EUR (einschl. Liquiditätskredite)

Geldschulden / Anzahl Einwohner/-innen

	31.12.2014	31.12.2015
Kernverwaltung	1.253,65	1.291,12
Konzernbilanz	3.081,59	3.078,74

Grundlage für beide Jahre: Bevölkerungszahl am 30.09.2015
= 30.851 Einwohner/-innen

Ergebnisverteilung

	Gesamtbilanzgewinn/ -verlust 2014 in EUR	Gesamtbilanzgewinn/ -verlust 2015 in EUR
Kernverwaltung	236.435,97	1.134.513,17
Holding Stadt Nienburg/Weser GmbH	615.430,77	-175.668,75
Stadtwerke Nienburg/Weser GmbH	0,00	0,00
Nienburg Energie GmbH	0,00	0,00
Bäder Stadt Nienburg/Weser GmbH	0,00	0,00
Wirtschaftsbetriebe Stadt Nienburg GmbH	0,00	0,00
Stadtbusgesellschaft Nienburg/Weser mbH	0,00	0,00
GBN Wohnungsunternehmen GmbH	540.651,55	596.427,28
GBN Kabelunternehmen GmbH	0,00	0,00
Gesamtergebnis Summenbilanz	1.392.518,29	1.555.271,70
Konsolidierung	908.077,93	-17.558,46
Gesamtergebnis konsolidierter Gesamtabschluss	484.440,36	1.572.830,16

Das Gesamtergebnis im konsolidierten Gesamtabschluss 2015 weist im Vergleich zum Vorjahr einen deutlich höheren Gewinn aus (+1.088.399,80). Dies ist insbesondere darauf zurückzuführen, dass die Kernverwaltung im Vergleich zum Vorjahr (236.435,97 EUR) mit einem höherem Jahresergebnis (1.134.513,17 EUR) abgeschlossen hat. Hauptursache für den positiven Betrag im Kernhaushalt waren Zuwächse bei den Steuern und Abgaben (insbesondere Gewerbesteuer) und Zuwendungen und allgemeinen Umlagen in 2015.

Es wird erwartet, dass die konsolidierten Gesamtergebnisse in den folgenden Jahren tendenziell schlechter ausfallen werden als im Haushaltsjahr 2015. Zur Begründung wird auf die zum Teil ungünstigen Geschäftsprognosen der städtischen Beteiligungsunternehmen auf den Seiten 54 ff. dieses Konsolidierungsberichts hingewiesen.

Hinzu kommt, dass die **Kernverwaltung der Stadt Nienburg/Weser strukturell unterfinanziert** ist, d. h., dass die jährlichen Erträge aus Steuern, Gebühren, Entgelten, Zuweisungen und Zuschüsse usw. regelmäßig nicht ausreichen, um die jährlichen Aufwendungen für die Bereitstellung des kommunalen Leistungsangebotes für die Einwohnerinnen und Einwohner zu decken. Die Gründe für diese negative Finanzlage sind vielfältig; sie reichen von zu geringen Finanzausgleichsleistungen des Landes über erhebliche Gewerbesteuerschwankungen bis zum Verzicht auf die an sich notwendige Erhöhung von Gebühren aus wirtschafts- und sozialpolitischen Erwägungen.

Gesamtbilanz im Überblick:

AKTIVA der Gesamtbilanz

	zum 31.12.2014 in EUR	zum 31.12.2015 in EUR	Anteil am konsol. Gesamt- vermögen 2014 / 2015
Immaterielles Vermögen	5.072.075,39	5.231.993,45	1,75% / 1,79%
Sachvermögen	259.887.195,22	258.974.997,74	89,56% / 88,85%
Finanzvermögen	12.960.430,39	13.457.500,26	4,47% / 4,62%
Liquide Mittel	11.178.854,63	13.037.729,69	3,85% / 4,47%
Aktive Rechnungsabgrenzung	1.080.082,64	781.105,20	0,37% / 0,27%
Konsolidiertes Aktivvermögen	290.178.638,27	291.483.326,34	100,00% / 100,00%

Verteilung des immateriellen Vermögens

	Immat. Vermögen zum 31.12.2014 in EUR	Immat. Vermögen zum 31.12.2015 in EUR	Anteil am ges. Immat. Vermögen 2014 / 2015
Kernverwaltung	4.920.867,62	5.092.868,76	97,27% / 97,57%
Holding Stadt Nienburg/Weser GmbH	0,00	0,00	0,00% / 0,00%
Stadtwerke Nienburg/Weser GmbH	112.593,00	82.622,00	2,22% / 1,58%
Nienburg Energie GmbH	0,00	0,00	0,00% / 0,00%
Bäder Stadt Nienburg/Weser GmbH	7.990,00	7.515,43	0,16% / 0,14%
Wirtschaftsbetriebe Stadt Nienburg GmbH	1,00	516,31	0,00% / 0,01%
Stadtbusgesellschaft Nienburg/Weser mbH	789,90	5.378,05	0,02% / 0,10%
GBN Wohnungsunternehmen GmbH	15.719,00	29.212,72	0,31% / 0,56%
GBN Kabelunternehmen GmbH	951,00	1.699,00	0,02% / 0,03%
Immaterielles Vermögen Summenabschluss	5.058.911,52	5.219.812,27	100,00% / 100,00%
Konsolidierung	-13.163,87	-12.181,18	
Immaterielles Vermögen Gesamtbilanz	5.072.075,39	5.231.993,45	

Das **immaterielle Vermögen** besteht vorwiegend aus den geleisteten Investitionszuweisungen und -zuschüssen der Kernverwaltung (rd. 5,0 Mio. EUR). Enthalten sind hier im Wesentlichen Zuschüsse für Dritte im Rahmen der sozialen Stadt für die Modernisierung der Häuser, für die Infrastrukturgesellschaft für Straßenbeleuchtungsanlagen sowie um Beiträge zur Kreisschulbaukasse.

Zuschüsse „Soziale Stadt“: Die Stadt Nienburg/Weser hat an die GBN Wohnungsunternehmen GmbH Zuschüsse im Rahmen des Projekts „Soziale Stadt“ gezahlt.

Diese wurden bei der Stadt Nienburg/Weser bei den Zuschüssen an Dritte aktiviert. Bei der GBN Wohnungsunternehmen GmbH werden diese Zuschüsse je nach Sachverhalt als Minderung der Baukosten oder, bei Instandhaltungsmaßnahmen, als Ertrag gebucht.

Eine Umstellung der Buchungsweise ist bei der Stadt Nienburg/Weser nicht möglich. Die Zuweisungen für Maßnahmen der Sozialen Stadt erhält die Stadt Nienburg/Weser vom Land. Aufgrund einer Gesetzesänderung der GemHKVO vom 18.12.2009 gelten Aufwendungen für Maßnahmen der Sanierung, Modernisierung und Erneuerung am kommunalen Vermögen als Herstellungswerte und somit als investive Ausgaben und werden daher als Zuschüsse an Dritte bilanziert. Die Abschreibungsdauer beträgt 30 Jahre. Die GBN Wohnungsunternehmen GmbH sieht ihrerseits auch keine Möglichkeit deren Buchungsweise zu ändern, da diese Vorgehensweise mit dem Jahresabschlussprüfer erarbeitet worden und branchenüblich sei.

Insgesamt wurden in 2015 rd. 175 Tsd. EUR bei der Stadt bilanziert. Aufgrund der sehr unterschiedlichen Buchungsweise und des Unterschreitens von 5% des Einzelpostens des Jahresabschlusses wird gem. Ziffer 3.3 der Konsolidierungsrichtlinie auf

Verteilung des Sachvermögens

	Sachvermögen zum 31.12.2014 in EUR	Sachvermögen zum 31.12.2015 in EUR	Anteil am ges. Sachvermögen 2014 / 2015
Kernverwaltung	165.298.023,49	163.347.534,82	63,52% / 63,02%
Holding Stadt Nienburg/Weser GmbH	4.964.554,86	4.537.345,14	1,91% / 1,75%
Stadtwerke Nienburg/Weser GmbH	10.766.158,88	10.526.992,60	4,14% / 4,06%
Nienburg Energie GmbH	1.554.160,93	1.833.096,18	0,60% / 0,71%
Bäder Stadt Nienburg/Weser GmbH	15.666.507,81	16.009.945,57	6,02% / 6,18%
Wirtschaftsbetriebe Stadt Nienburg GmbH	2.764.324,60	2.963.842,44	1,06% / 1,14%
Stadtbusgesellschaft Nienburg/Weser mbH	140.928,47	1.308.302,12	0,05% / 0,51%
GBN Wohnungsunternehmen GmbH	57.665.062,19	57.228.225,96	22,16% / 22,08%
GBN Kabelunternehmen GmbH	1.265.717,94	1.430.102,00	0,49% / 0,55%
Infrastrukturges. Stadt Nienburg/Weser mbH	140.072,28		0,05% / -
Sachvermögen Summenabschluss	260.225.511,45	259.185.386,83	100,00% / 100,00%
Konsolidierung	338.316,23	210.389,09	
Sachvermögen Gesamtbilanz	259.887.195,22	258.974.997,74	

Das Sachvermögen stellt mit 259.185.386,83 EUR (= 88,85 % der Bilanzsumme) die mit Abstand größte Vermögensposition dar. Entsprechend der Aufgabenstrukturen entfallen davon ca. 163,3 Mio. EUR (= 63,02 %) auf die Kernverwaltung (davon bebaute Grundstücke ca. 86,3 Mio. EUR und Infrastrukturvermögen ca. 56,4 Mio. EUR) sowie ca. 57,2 Mio. EUR (= 22,08 %) auf die GBN Wohnungsunternehmen GmbH (davon rd. 52,7 Mio. EUR auf bebaute Grundstücke). Insgesamt sind also 85,10 % des Sachvermögens bei der Kernverwaltung und der GBN Wohnungsunternehmen GmbH aktiviert.

Verteilung des Finanzvermögens

	Finanzvermögen zum 31.12.2014 in EUR	Finanzvermögen zum 31.12.2015 in EUR	Anteil am Finanz- vermögen insges. 2014 / 2015
Kernverwaltung	20.932.675,52	21.410.990,02	46,31% / 48,63%
Holding Stadt Nienburg/Weser GmbH	16.643.550,79	16.419.225,81	36,82% / 37,30%
Stadtwerke Nienburg/Weser GmbH	5.339.300,50	3.886.228,35	11,81% / 8,83%
Nienburg Energie GmbH	611.858,89	384.903,47	1,35% / 0,87%
Bäder Stadt Nienburg/Weser GmbH	309.730,89	454.236,47	0,69% / 1,03%
Wirtschaftsbetriebe Stadt Nienburg GmbH	46.576,35	78.589,57	0,10% / 0,18%
Stadtbusgesellschaft Nienburg/Weser mbH	101.224,25	366.020,87	0,22% / 0,83%
GBN Wohnungsunternehmen GmbH	1.047.993,01	985.959,04	2,32% / 2,24%
GBN Kabelunternehmen GmbH	107.419,87	39.692,34	0,24% / 0,09%
Infrastrukturges. Stadt Nienburg/Weser mbH	65.441,24		0,15% / -
Finanzvermögen Summenabschluss	45.205.771,31	44.025.845,94	100,00% / 100,00%
Konsolidierung	32.245.340,92	30.568.345,68	
Finanzvermögen Gesamtbilanz	12.960.430,39	13.457.500,26	

Das **Finanzvermögen** des Konzerns beträgt in der Summenbilanz rd. 44,0 Mio. EUR; nach Durchführung der Konsolidierungsbuchungen in Höhe von rd. 30,6 Mio. EUR beträgt das Finanzvermögen in der Gesamtbilanz nur noch rd. 13,5 Mio. EUR. Ursache ist vor allem die Eliminierung der Anteile an verbundenen Aufgabenträgern ohne untergeordnete Bedeutung, die auf Konzernebene allein ca. 23,7 Mio. EUR beträgt.

Die **Wertpapiere** sind in der Gesamtbilanz mit rd. 7,3 Mio. EUR bewertet. Hierbei handelt es sich bei der Kernverwaltung um Wertpapiere der Klitzing-Sozialstiftung (ca. 1,28 Mio. EUR) und Aktien der Avacon AG (ca. 716 TEUR), bei der Holding um Avacon AG Aktien in Höhe von rd. 4,9 Mio. EUR. Für eine Inhaberschuldverschrei-

bung der Sparkasse sind bei der GBN Wohnungsunternehmen GmbH weitere 400 TEUR bilanziert.

Bei den **privatrechtlichen Forderungen** (insges. rd. 10,3 Mio. EUR) beträgt die Konsolidierungssumme für konzerninterne Vorgänge ca. 6,6 Mio. EUR, so dass gegenüber Dritten zum 31.12.2015 Forderungen in Höhe von ca. 3,7 Mio. EUR bestanden; hierbei handelt es sich vor allem Forderungen der Stadtwerke.

Bei den konzerninternen Forderungen weist allein das **Verrechnungskonto zwischen der Holding und der Kernverwaltung**, das im Zuge der im Rahmen der Gesellschaftsgründungen vorgenommenen Ausgliederungen eingerichtet worden ist, eine Forderung der Holding in Höhe von ca. 3,15 Mio. EUR aus. Bei diesem fortgeschriebenen Saldo handelt es sich im Wesentlichen um „Liquide Mittel“ der früheren BGA Bäder und Parkeinrichtungen, die aus Steuervorteilen früherer Jahre resultieren und die vom städt. Haushalt aus den BgA entnommen wurden. Diese Forderung soll in den kommenden Jahren durch Tilgungen ausgeglichen werden.

Verteilung der liquiden Mittel

	liquide Mittel zum 31.12.2014 in EUR	liquide Mittel zum 31.12.2015 in EUR	Anteil a. d. liquiden Mitteln insges. 2014 / 2015
Kernverwaltung	1.521.197,13	5.467.142,35	13,58% / 41,93%
Holding Stadt Nienburg/Weser GmbH	589.883,58	812.433,46	5,27% / 6,23%
Stadtwerke Nienburg/Weser GmbH	2.165.252,53	2.589.188,74	19,33% / 19,86%
Nienburg Energie GmbH	4.894.810,48	3.020.456,37	43,70% / 23,17%
Bäder Stadt Nienburg/Weser GmbH	167.850,29	7.198,84	1,50% / 0,06%
Wirtschaftsbetriebe Stadt Nienburg GmbH	753.268,14	383.986,32	6,72% / 2,94%
Stadtbusgesellschaft Nienburg/Weser mbH	228.142,52	178.139,38	2,04% / 1,37%
GBN Wohnungsunternehmen GmbH	621.240,60	523.815,62	5,55% / 4,02%
GBN Kabelunternehmen GmbH	237.209,36	55.368,61	2,12% / 0,42%
Infrastrukturges. Stadt Nienburg/Weser mbH	21.406,14		0,19% / -
Liquide Mittel Summenabschluss	11.200.260,77	13.037.729,69	100,00% / 100,00%
Konsolidierung	21.406,14	0,00	
Liquide Mittel Gesamtbilanz	11.178.854,63	13.037.729,69	

Bei den liquiden Mitteln der Kernverwaltung in Höhe von 5.467.142,35 EUR ist zu beachten, dass zum 31.12.2015 längerfristige Liquiditätskredite in Höhe von 10,0 Mio. EUR aufgenommen waren, die gegengerechnet werden müssen, so dass sich

die Kassenlage der Kernverwaltung erheblich ungünstiger darstellt, als die vorstehende Tabelle sichtbar macht.

Bei den bei der Nienburg Energie GmbH ausgewiesenen liquiden Mittel von rd. 3,0 Mio. EUR handelt es sich hauptsächlich um bei Kreditinstituten angelegte Termingelder. Den gegenüber dem Vorjahr gesunkenen Bankguthaben stehen entsprechend niedrigere kurzfristige Verpflichtungen gegenüber.

PASSIVA der Gesamtbilanz

	zum 31.12.2014 in EUR	zum 31.12.2015 in EUR	Anteil am Gesamtpassiv- vermögen zum 2014 / 2015
Nettoposition	101.565.606,03	103.400.017,71	35,00% / 35,47%
Sonderposten	54.533.144,42	54.528.842,55	18,79% / 18,71%
Schulden	108.594.557,45	106.596.247,76	37,43% / 36,57%
Rückstellungen	24.610.436,52	26.148.762,21	8,48% / 8,97%
Passive Rechnungsabgrenzung	874.893,85	809.456,11	0,30% / 0,28%
Konsolidiertes Passivvermögen	290.178.638,27	291.483.326,34	100,00% / 100,00%

Auf der Passivseite der Bilanz ist dargestellt, wie das Aktivvermögen finanziert ist; die beiden Hauptgruppen der Finanzierung sind die Nettoposition (Eigenkapital) und die Schulden, wobei bilanzsystematisch die Sonderposten (überwiegend Zuweisungen Dritter) der Nettoposition und die Rückstellungen den Schulden zuzurechnen sind.

Eigenkapital (Nettoposition ohne Sonderposten)

	Nettoposition zum 31.12.2014 in EUR	Nettoposition zum 31.12.2015 in EUR	Eigenkapital (Anteil Nettoposition an der Summenbilanz) 2014 / 2015
Kernverwaltung	78.078.885,02	79.148.076,55	62,22% / 62,25%
Holding Stadt Nienburg/Weser GmbH	20.204.709,35	20.029.040,60	16,10% / 15,75%
Stadtwerke Nienburg/Weser GmbH	7.556.833,15	7.556.833,15	6,02% / 5,94%
Nienburg Energie GmbH	1.494.469,04	1.494.469,04	1,19% / 1,18%
Bäder Stadt Nienburg/Weser GmbH	1.374.686,48	1.374.686,48	1,10% / 1,08%
Wirtschaftsbetriebe Stadt Nienburg GmbH	748.792,35	748.792,35	0,60% / 0,59%
Stadtbusgesellschaft Nienburg/Weser mbH	22.576,13	22.576,13	0,02% / 0,02%
GBN Wohnungsunternehmen GmbH	15.785.730,04	16.561.407,32	12,58% / 13,03%
GBN Kabelunternehmen GmbH	189.713,73	204.858,64	0,15% / 0,16%
Infrastrukturges. Stadt Nienburg/Weser mbH	26.130,03		0,02% / -
Nettoposition Summenabschluss	125.482.525,32	127.140.740,26	100,00% / 100,00%
Konsolidierung	23.916.919,29	23.740.722,55	
Nettoposition Gesamtbilanz	101.565.606,03	103.400.017,71	

Wegen der fehlenden Rückzahlungsverpflichtungen haben die Sonderposten im Kernhaushalt Eigenkapitalcharakter (2015 = rd. 49,8 Mio. EUR).

Verteilung der Rücklagen

	Rücklagen zum 31.12.2014 in EUR	Rücklagen zum 31.12.2015 in EUR	Anteil an Rücklagen insgesamt 2014 / 2015
Kernverwaltung	203.304,48	98.221,00	0,53% / 0,25%
Holding Stadt Nienburg/Weser GmbH	18.001.468,65	18.001.468,65	46,71% / 45,97%
Stadtwerke Nienburg/Weser GmbH	4.550.030,14	4.550.030,14	11,80% / 11,62%
Nienburg Energie GmbH	890.000,00	890.000,00	2,31% / 2,27%
Bäder Stadt Nienburg/Weser GmbH	1.301.716,78	1.301.716,78	3,38% / 3,32%
Wirtschaftsbetriebe Stadt Nienburg GmbH	448.792,35	448.792,35	1,16% / 1,15%
Stadtbusgesellschaft Nienburg/Weser mbH	0,00	0,00	0,00% / 0,00%
GBN Wohnungsunternehmen GmbH	13.145.078,49	13.864.980,04	34,11% / 35,41%
GBN Kabelunternehmen GmbH	0,00	4.858,64	0,00% / 0,01%
Infrastrukturges. Stadt Nienburg/Weser mbH	1.130,03		0,00% / -
Rücklagen Summenabschluss	38.541.520,92	39.160.067,60	100,00% / 100,00%
Konsolidierung	16.937.741,57	17.019.063,58	
Rücklagen Gesamtbilanz	21.603.779,35	22.141.004,02	

Die hohen Rücklagen der Holding Stadt Nienburg/Weser GmbH (rd. 18,0 Mio. EUR) stellen insgesamt Kapitalrücklagen dar, die sich aus den Vermögenswerten der Holding-Gesellschaften herleiten. Dem gegenüber handelt es sich bei den Rücklagen der GBN Wohnungsunternehmen GmbH in Höhe von rd. 13,86 Mio. EUR um Gewinnrücklagen, die aus kumulierten Jahresüberschüssen des operativen Geschäfts resultieren.

Verteilung der Sonderposten

	Sonderposten zum 31.12.2014 in EUR	Sonderposten zum 31.12.2015 in EUR	Anteil an Sonderposten insgesamt 2014 / 2015
Kernverwaltung	50.827.521,64	49.770.571,86	92,63% / 90,92%
Holding Stadt Nienburg/Weser GmbH	1.958.039,29	1.768.010,59	3,57% / 3,23%
Stadtwerke Nienburg/Weser GmbH	490.627,86	381.372,82	0,90% / 0,70%
Nienburg Energie GmbH	0,00	0,00	0,00% / 0,00%
Bäder Stadt Nienburg/Weser GmbH	1.350.933,33	2.699.412,97	2,46% / 4,93%
Wirtschaftsbetriebe Stadt Nienburg GmbH	0,00	6.548,57	0,00% / 0,01%
Stadtbusgesellschaft Nienburg/Weser mbH	104.266,25	113.314,83	0,19% / 0,21%
GBN Wohnungsunternehmen GmbH	0,00	0,00	0,00% / 0,00%
GBN Kabelunternehmen GmbH	0,00	0,00	0,00% / 0,00%
Infrastrukturges. Stadt Nienburg/Weser mbH	139.353,90		0,25% / -
Sonderposten Summenabschluss	54.870.742,27	54.739.231,64	100,00% / 100,00%
Konsolidierung	337.597,85	210.389,09	
Sonderposten Gesamtbilanz	54.533.144,42	54.528.842,55	

Die in der Gesamtbilanz außerhalb der Nettoposition dargestellten **Sonderposten** betragen 54.739.231,64 EUR. Davon entfallen allein 49.770.571,86 EUR (= 90,92 %) auf die Kernverwaltung, hier insbesondere auf Investitionszuweisungen und -zuschüsse (31.967.312,01 EUR) sowie auf Beiträge und ähnliche Entgelte (13.991.786,53 EUR).

Verteilung der Geldschulden

	Geldschulden zum 31.12.2014 in EUR	Geldschulden zum 31.12.2015 in EUR	Anteil an Geldschulden insgesamt 2014 / 2015
Kernverwaltung	38.676.332,98	39.832.470,01	40,66% / 41,94%
Holding Stadt Nienburg/Weser GmbH	0,00	0,00	0,00% / 0,00%
Stadtwerke Nienburg/Weser GmbH	2.475.526,00	2.231.930,00	2,60% / 2,35%
Nienburg Energie GmbH	0,00	0,00	0,00% / 0,00%
Bäder Stadt Nienburg/Weser GmbH	11.456.888,27	11.666.088,81	12,05% / 12,28%
Wirtschaftsbetriebe Stadt Nienburg GmbH	2.377.362,64	2.221.728,56	2,50% / 2,34%
Stadtbusgesellschaft Nienburg/Weser mbH	42.000,00	400.744,52	0,04% / 0,42%
GBN Wohnungsunternehmen GmbH	38.734.063,73	37.361.060,98	40,73% / 39,33%
GBN Kabelunternehmen GmbH	1.350.000,00	1.268.140,64	1,42% / 1,34%
Geldschulden Summenabschluss	95.112.173,62	94.982.163,52	100,00% / 100,00%
Konsolidierung	42.000,00	0,00	
Geldschulden Gesamtbilanz	95.070.173,62	94.982.163,52	

Die Übersicht macht deutlich, dass der **Schuldenstand** der GBN Wohnungsunternehmen GmbH (rd. 37,4 Mio. EUR) nahezu so hoch ist wie der der Kernverwaltung (rd. 39,8 Mio. EUR, davon 10 Mio. EUR Liquiditätskredite); damit entfallen über 81 % der Geldschulden in der Gesamtbilanz auf diese beiden Bereiche.

Verbindlichkeiten aus Lieferungen und Leistungen sind die aus erhaltenen Lieferungen (z. B. Rohstoffe, Energie) oder in Anspruch genommenen Dienstleistungen entstehenden Verbindlichkeiten gegenüber Lieferanten, wobei das Zahlungsziel in der Zukunft liegt. Diese Verbindlichkeiten aus Lieferungen und Leistungen betragen im Summenabschluss ca. 4,65 Mio. EUR, wovon auf die Einzelabschlüsse der Nienburg Energie GmbH rd. 1,7 Mio. EUR und der Stadtbusgesellschaft 0,9 Mio. EUR entfallen. Die Verbindlichkeiten aus Lieferungen und Leistungen der Konzernmitglieder untereinander betragen zum Bilanzstichtag 31.12.2015 insgesamt rd. 1,9 Mio. EUR, die zu konsolidieren waren.

Die **sonstigen Verbindlichkeiten** (im Gesamtabschluss rd. 8,6 Mio. EUR) betreffen vorwiegend die erhaltenen Anzahlungen auf Betriebs- und Heizkosten bei der GBN Wohnungsunternehmen GmbH sowie auf gezahlte Kundenabschläge für Energie- und Wasserkosten bei den Stadtwerken. Bei der Kernverwaltung sind bei dieser Position 4,5 Mio. EUR ausgewiesen. Davon entfallen 3.151.740,38 EUR auf das bereits zuvor erwähnte Verrechnungskonto der Holding, die (wie auch die Gewinnabführung der Stadtwerke an die Holding) konsolidiert wurden.

Verteilung der Rückstellungen

	Rückstellungen zum 31.12.2014 in EUR	Rückstellungen zum 31.12.2015 in EUR	Anteil an Rückstellungen insgesamt 2014 / 2015
Kernverwaltung	20.555.845,52	21.589.873,24	83,27% / 82,21%
Holding Stadt Nienburg/Weser GmbH	205.900,00	120.156,80	0,83% / 0,46%
Stadtwerke Nienburg/Weser GmbH	2.345.969,11	2.404.861,30	9,50% / 9,16%
Nienburg Energie GmbH	909.881,12	1.599.494,94	3,69% / 6,09%
Bäder Stadt Nienburg/Weser GmbH	17.221,00	13.275,73	0,07% / 0,05%
Wirtschaftsbetriebe Stadt Nienburg GmbH	13.220,00	13.160,20	0,05% / 0,05%
Stadtbusgesellschaft Nienburg/Weser mbH	35.762,00	15.101,00	0,15% / 0,06%
GBN Wohnungsunternehmen GmbH	596.042,67	503.045,80	2,42% / 1,92%
GBN Kabelunternehmen GmbH	2.950,00	2.950,00	0,01% / 0,01%
Infrastrukturges. Stadt Nienburg/Weser mbH	2.206,00		0,01% / -
Rückstellungen Summenabschluss	24.684.997,42	26.261.919,01	100,00% / 100,00%
Konsolidierung	74.560,90	113.156,80	
Rückstellungen Gesamtbilanz	24.610.463,52	26.148.762,21	

Von den **Rückstellungen** in Höhe von insgesamt 26.148.762,21 EUR entfallen allein rd. 19,2 Mio. EUR auf die Pensions- und Beihilferückstellungen (Kernverwaltung rd. 17,46 Mio. EUR; Stadtwerke rd. 1,29 Mio. EUR und Nienburg Energie rd. 0,49 Mio. EUR). Die sonstigen Rückstellungen betragen bei der Kernverwaltung rd. 4,13 Mio. EUR (davon rd. 1,12 Mio. EUR für Altersteilzeit und ähnliche Maßnahmen, rd. 1,18 Mio. EUR für Rückstellungen für unterlassene Instandhaltung und rd. 1,02 Mio. EUR an Rückstellungen für den Betrieb von zusätzlichen Betreuungsplätzen in Kindertagesstätten für 2016 und Folgejahre), bei den Stadtwerken rd. 1,12 Mio. EUR und 1,11 Mio. EUR bei der Nienburg Energie GmbH.

Gesamtergebnisrechnung

	Konsolidiertes Gesamtergebnis 2014/EUR	Konsolidiertes Gesamtergebnis 2015/EUR	mehr(+)/weniger(-) 2015 zu 2014 EUR
Ordentliche Erträge	90.290.249,84	95.941.796,66	+5.651.546,82
Ordentliche Aufwendungen	89.268.472,89	94.212.511,85	+4.944.038,96
Ordentliches Ergebnis	1.021.776,95	1.729.284,81	+707.507,86
Außerordentliche Erträge	737.798,23	1.800.840,80	+1.063.042,57
Außerordentliche Aufwendungen	1.175.134,82	1.652.436,81	+477.301,99
Außerordentliches Ergebnis	-437.336,59	148.403,99	+585.740,58
Jahresergebnis	584.440,36	1.877.688,80	+1.293.248,44
Anderen Gesellschaften zuzurechnendes Ergebnis	0,00	0,00	0,00
Entnahmen aus Kapitalrücklagen	0,00	0,00	0,00
Einstellungen in Gewinnrücklagen	100.000,00	304.858,64	+204.858,64
Gesamtbilanzgewinn/-verlust	484.440,36	1.572.830,16	+1.088.389,80

Die Ergebnisse der Einzelabschlüsse führen im Haushaltsjahr 2015 zu einem Summenergebnis in Höhe von 1.555.271,70 EUR; zum Gewinn aus dem Kernhaushalt von 1.134.513,17 EUR kommen aus den Einzelabschlüssen der Beteiligungsunternehmen der Gewinn der GBN Wohnungsunternehmen GmbH von insgesamt 596.427,28 EUR und der Verlust der Holding hinzu. Nach Durchführung der Konsolidierungsbuchungen schließt der **konsolidierte Gesamtabchluss 2015** mit einem **Gesamtergebnis** in Höhe von 1.572.830,16 EUR ab (Vorjahr 484.440,36 EUR). Damit ist das Konzernergebnis 2015 um 1.088.389,80 EUR positiver ausgefallen als im Vorjahr; im selben Zeitraum verbesserte sich das Jahresergebnis der Kernverwaltung um 898.077,02 EUR. Die folgende Tabelle zeigt die Entwicklung der Bilanzgewinne der Kernverwaltung und der Konzerngesellschaften:

	Bilanzgewinn zum 31.12.2014 in EUR	Bilanzgewinn zum 31.12.2015 in EUR
Kernverwaltung	236.435,97	1.134.513,17
Holding Stadt Nienburg/Weser GmbH	615.430,77	-175.668,75
Stadtwerke Nienburg/Weser GmbH	0,00	0,00
Nienburg Energie GmbH	0,00	0,00
Bäder Stadt Nienburg/Weser GmbH	0,00	0,00
Wirtschaftsbetriebe Stadt Nienburg GmbH	0,00	0,00
Stadtbusgesellschaft Nienburg/Weser mbH	0,00	0,00
GBN Wohnungsunternehmen GmbH	540.651,55	596.427,28
GBN Kabelunternehmen GmbH	0,00	0,00
Gesamtergebnis Summenabschluss	1.392.518,29	1.555.271,70
Konsolidierung	908.077,93	-17.558,46
Gesamtbilanzgewinn/-verlust	484.440,36	1.572.830,16

Das ausgeglichene Ergebnis der **Nienburg Energie GmbH** ist darauf zurückzuführen, dass zwischen der Stadtwerke Nienburg/Weser GmbH und der Nienburg Energie GmbH ein Ergebnisabführungsvertrag abgeschlossen wurde. Vor Abführung an die Stadtwerke Nienburg/Weser GmbH betrug der Gewinn der Nienburg Energie GmbH in 2015 982.217,75 EUR (Vorjahr: 918.433,59 EUR).

Die verbundenen Unternehmen der **Holding Stadt Nienburg/Weser GmbH**

- Stadtwerke Nienburg/Weser GmbH
- Wirtschaftsbetriebe Stadt Nienburg GmbH
- Bäder Stadt Nienburg/Weser GmbH
- Stadtbusgesellschaft Nienburg/Weser mbH

weisen 2015 ausgeglichene Ergebnisse mit 0,00 EUR aus: Ursache sind die zwischen der Holding und den vg. Gesellschaften abgeschlossenen **Ergebnisabführungsverträge**, die dazu führen, dass einerseits mögliche Gewinne der Gesellschaften an die Holding abgeführt werden müssen und anderenfalls entstehende Verluste von der Holding ausgeglichen werden.

Gewinnabführung/Verlustausgleich	2014/EUR	2015/EUR
• Stadtwerke Nienburg/Weser GmbH	1.667.005,38	1.539.741,10
• Wirtschaftsbetriebe Stadt Nienburg GmbH	249.166,76	210.859,18
• Bäder Stadt Nienburg/Weser GmbH	-1.307.108,48	-2.003.114,26
• Stadtbusgesellschaft Nienburg/Weser mbH	-730.989,08	-735.560,85
Jahresüberschuss/-fehlbetrag der Holding	615.430,77	-175.668,75

Durch den Vergleich der Jahresüberschüsse der Holding in 2014 und 2015 wird deutlich, dass der wirtschaftliche Erfolg der Holding unmittelbar durch den wirtschaftlichen Erfolg ihrer Tochterunternehmen beeinflusst wird.

Der in der Bilanz 2015 ausgewiesene Jahresüberschuss der **GBN Wohnungsunternehmen GmbH** beträgt 596.427,28 EUR (Vorjahr: 540.651,55 EUR). Hierin ist aufgrund des bestehenden Ergebnisabführungsvertrages der erzielte Gewinn der **GBN Kabelunternehmen GmbH** in Höhe von 43.727,76 EUR (Vorjahr: -26.549,27 EUR) bereits berücksichtigt.

An die einzige Gesellschafterin Stadt Nienburg/Weser werden jährlich 5,75 % des gezeichneten Kapitals (= 120.750 EUR) ausgeschüttet. Durch hohe Gewinne war es der GBN möglich, im Laufe der Jahre Rücklagen in Höhe von insgesamt etwa 13,86 Mio. EUR anzusammeln und ihre Eigenkapitalstruktur dementsprechend positiv zu entwickeln.

Ordentliche Erträge

Die konsolidierten ordentlichen Erträge setzen sich wie folgt zusammen:

Konsolidierte ordentliche Erträge	Gesamtergebnisrechnung zum 31.12.2014 in EUR	Gesamtergebnisrechnung zum 31.12.2015 in EUR	Anteil an den Gesamterträgen 2014/2015
Steuern und ähnliche Abgaben	30.667.458,97	31.460.732,28	33,97% / 32,79%
Zuwendungen und allgemeine Umlagen	12.104.531,21	11.587.875,93	13,41% / 12,08%
Auflösungserträge aus Sonderposten	1.863.100,41	1.904.866,28	2,06% / 1,98%
sonstige Transfererträge	30.025,80	23.375,69	0,03% / 0,02%
öffentlich-rechtliche Entgelte	5.618.066,84	6.031.809,45	6,22% / 6,29%
privatrechtliche Entgelte	34.227.473,08	36.516.096,79	37,91% / 38,06%
Kostenerstattungen und Kostenumlagen	690.941,90	687.998,97	0,77% / 0,72%
Zinsen und ähnliche Finanzerträge	2.224.424,16	2.444.689,89	2,46% / 2,55%
aktivierte Eigenleistungen	342.007,17	248.880,30	0,38% / 0,26%
Bestandsveränderungen	-114.856,22	136.180,25	-0,13% / 0,14%
sonstige ordentliche Erträge	2.637.076,52	4.794.777,28	2,92% / 5,00%
Erträge aus assoziierten Aufgabenträgern		104.513,55	-/ 0,11%
Ordentliche Gesamterträge	90.290.249,84	95.941.796,66	100,00%/100,00%

Bei den **Steuern und ähnlichen Abgaben**, die nach Abzug der Konsolidierungsbuchungen rd. 31,46 Mio. EUR betragen, **Zuwendungen und allgemeinen Umlagen** (rd. 11,59 Mio. EUR), den **sonstigen Transfererträgen** (rd. 23 TEUR) und **öffentlich-rechtlichen Entgelten** (rd. 6,03 Mio. EUR) handelt es sich ausschließlich um Erträge der Kernverwaltung.

Den größten Anteil an den ordentlichen Erträgen haben mit rd. 36,52 Mio. EUR **die privatrechtlichen Entgelte**, zu denen insbesondere die Mieteinnahmen der GBN Wohnungsunternehmen GmbH (rd. 12,20 Mio. EUR) sowie die Umsatzerlöse der Stadtwerke (7,40 Mio. EUR) und der Nienburg Energie GmbH (19,81 Mio. EUR) gehören, wobei konzerninterne Ergebnisverflechtungen in Höhe von 6,51 Mio. EUR zu konsolidieren waren.

Ordentliche Aufwendungen

Die konsolidierten ordentlichen Aufwendungen setzen sich wie folgt zusammen:

Konsolidierte ordentliche Aufwendungen	Gesamtergebnis-rechnung zum 31.12.2014 in EUR	Gesamtergebnis-rechnung zum 31.12.2015 in EUR	Anteil an den Gesamtaufwendungen 2014 / 2015
Aufwendungen für aktives Personal	21.437.219,69	23.532.537,75	24,01% / 24,98%
Aufwendungen für Sach- u. Dienstleistungen	26.770.385,24	28.470.461,16	29,99% / 30,22%
Abschreibungen	8.964.794,21	9.490.054,03	10,04% / 10,07%
Zinsen und ähnliche Aufwendungen	2.973.508,86	2.856.390,62	3,33% / 3,03%
Transferaufwendungen	24.494.033,04	24.799.294,59	27,44% / 26,32%
sonstige ordentliche Aufwendungen	4.557.293,38	5.063.773,70	5,11% / 5,38%
Aufwendungen aus assoziierten Aufgabenträgern	71.238,47	0,00	0,08% / 0,00%
Ordentliche Gesamtaufwendungen	89.268.472,89	94.212.511,85	100,00%/100,00%

Die größte Position bei den ordentlichen Aufwendungen stellen die **Aufwendungen für Sach- und Dienstleistungen** mit rd. 28,47 Mio. EUR dar. Ohne Konsolidierung entfallen rd. 12,79 Mio. EUR auf die Nienburg Energie GmbH, rd. 7,64 Mio. EUR auf die Kernverwaltung, rd. 7,0 Mio. EUR auf die GBN Wohnungsunternehmen GmbH und rd. 3,36 Mio. EUR auf die Stadtwerke. Der Rest verteilt sich auf die übrigen Gesellschaften.

Die **Transferleistungen** (rd. 24,80 Mio. EUR) betreffen zu 100 % die Kernverwaltung und stellen städt. Zuweisungen und Zuschüsse für laufende Zwecke an Dritte dar. Die größten Positionen sind hier die Kreisumlage (rd. 15,25 Mio. EUR), die Zuschüsse an Träger von Kindertagesstätten (3,14 Mio. EUR) und die Gewerbesteuerumlage (2,68 Mio. EUR).

Verteilung der Aufwendungen für aktives Personal

	Personalaufwand zum 31.12.2014 in EUR	Personalaufwand zum 31.12.2015 in EUR	Anteil am Summenabschluss 2014 / 2015
Kernverwaltung	16.854.132,43	17.781.267,60	78,62% / 75,56%
Holding Stadt Nienburg/Weser GmbH	5.912,68	6.095,64	0,03% / 0,03%
Stadtwerke Nienburg/Weser GmbH	1.999.633,45	2.098.593,68	9,33% / 8,92%
Nienburg Energie GmbH	425.997,00	1.038.763,24	1,99% / 4,41%
Bäder Stadt Nienburg/Weser GmbH	288.819,44	599.195,68	1,35% / 2,55%
Wirtschaftsbetriebe Stadt Nienburg GmbH	108.634,56	207.968,65	0,51% / 0,88%
Stadtbusgesellschaft Nienburg/Weser mbH	136.197,50	155.113,21	0,63% / 0,66%
GBN Wohnungsunternehmen GmbH	1.612.127,00	1.640.974,58	7,52% / 6,97%
GBN Kabelunternehmen GmbH	4.692,44	4.565,47	0,02% / 0,02%
Personalaufwand Summenabschluss	21.436.146,50	23.532.537,75	100,00%/100,00%
Konsolidierung	-1.073,19	0,00	
Personalaufwand Gesamtabchluss	21.437.219,69	23.532.537,75	

Die **Aufwendungen für aktives Personal** betragen insgesamt 23.532.537,75 EUR (= 24,98 % der Gesamtaufwendungen). Davon entfallen 75,56 % auf die Kernverwaltung, 8,92 % auf die Stadtwerke und 6,97 % auf die GBN Wohnungsunternehmen GmbH. Im Rahmen der Konsolidierung sind insbesondere Personalaufwendungen zu verrechnen, soweit städtisches Personal für die Gesellschaften bzw. Personal der Stadtwerke für die Nienburg Energie tätig geworden ist. In 2015 ergibt sich kein Konsolidierungsbetrag.

Dies liegt zum einen daran, dass sich die Konsolidierungsbuchungen der Personalkosten zwischen den Stadtwerken und der Nienburg Energie durch die Buchung als Personalaufwand bzw. Personalminderaufwand ausgleichen. Zum anderen erfolgt die Konsolidierung der städtischen Personalkosten zwischen Konten bei den **Kostenerstattungen** und Konten bei **sonstigen ordentlichen Aufwendungen** der Gesellschaften. Hier wurden in 2015 insgesamt rd. 728 TEUR an Kostenerstattungen konsolidiert.

Bei den **Abschreibungen** (Gesamtergebnis 2015: 9.490.054,03 EUR) entfallen 52,67 % auf die Kernverwaltung, 22,46 % auf die GBN Wohnungsunternehmen GmbH und 9,83 % auf die Stadtwerke. Der Rest verteilt sich auf die übrigen Gesellschaften.

Außerordentliche Erträge und Aufwendungen

Den außerordentlichen Erträgen in Höhe von 1.800.840,80 EUR stehen außerordentliche Aufwendungen in Höhe von 1.652.436,81 EUR gegenüber, was zu einem außerordentlichen Gesamtergebnis von 148.403,99 EUR führt. In das außerordentliche Gesamtergebnis fließen auch die Erträge und Aufwendungen aus der Schulden- und Ergebniskonsolidierung ein.

Differenzen aus der Schulden- und Ergebniskonsolidierung: Bei den Abstimmungen der Forderungen bzw. Schulden und der Erträgen bzw. Aufwendungen sind einige Differenzen aufgetreten. Diese resultieren unter anderem aus Mehrwertsteuerbeträgen und aus zeitlichen Differenzen (Buchungen in unterschiedlichen Jahren). Unter anderem wurden beispielsweise Gewerbesteuerzahlungen bei den Unternehmen und die entsprechenden Gewerbesteuererträge bei der Stadt in unterschiedlichen Jahren gebucht. Diese Beträge wurden ebenfalls konsolidiert und in den außerordentlichen Erträgen und Aufwendungen gebucht. Insgesamt wurden rund 171 TEUR (davon rd. 20 TEUR Mehrwertsteuer) bei den außerordentlichen Erträgen sowie rund 408 TEUR (davon rd. 350 TEUR Mehrwertsteuer) bei den außerordentlichen Aufwendungen gebucht.

Ausblick auf die Entwicklung des Konzerns Stadt Nienburg/Weser

Kernverwaltung

Im Haushaltsjahr 2015 ist das konsolidierte Gesamtergebnis mit 1.572.830,16 EUR deutlich positiver ausgefallen als im Jahr zuvor (448.440,36 EUR). Hauptursache ist der Einzelabschluss der Kernverwaltung, der 2015 ein Jahresergebnis von 1.134.513,17 EUR ausweist (Vorjahr = 236.435,97 EUR). Hierfür ist im Wesentlichen die positive Entwicklung der **Steuern und Abgaben** ausschlaggebend. Allein bei der Gewerbesteuer betragen die Mehreinnahmen 468.265,54 EUR über den veranschlagten Ertragserwartungen. Zudem stiegen die Erträge aus **Zuwendungen und allgemeinen Umlagen** (+429.425,93 EUR über dem geplanten Ansatz) verursacht insbesondere durch Mehrerträge bei den Schlüsselzuweisungen, Zuweisungen des Landes für verschiedene schulische und soziale Zwecke sowie Zuweisungen des Landkreises Nienburg/Weser nach § 118 NSchG.

Die kumulierten Fehlbeträge aus Vorjahren betragen zum 31.12.2014 insgesamt 10.201.93,33 EUR. Durch den Jahresüberschuss in 2015 reduzieren sich die Fehlbeträge auf nunmehr 9.066.780,16 EUR zum 31.12.2015. Diese müssen durch Überschüsse in den Ergebnishaushalten der kommenden Jahre erwirtschaftet werden. Derartig hohe Überschüsse sind nach der mittelfristigen Finanzplanung aber auf keinen Fall zu erwarten. Die Fehlbeträge sind bis zu ihrer Deckung durch Kassenkredite zu finanzieren.

Das größte Investitionsprojekt der Kernverwaltung ist die **Herstellung der Ortsentlastungsstraße „Südring“**. Dieses Straßenbauvorhaben als Investition für die Zukunft soll nicht nur eine verbesserte Lenkung des überörtlichen Verkehrs bewirken, sondern insbesondere auch die Voraussetzungen für die Ansiedlung neuer Gewerbebetriebe und die Einrichtung neuer Arbeitsplätze schaffen. Haushaltspolitisch soll damit über höhere Gewerbesteuereinnahmen und über einen höheren Anteil an der Einkommensteuer der strukturelle Fehlbetrag im städt. Ergebnishaushalt gesenkt werden.

Die Durchführung der Baumaßnahme hat sich um einige Jahre verzögert, da keine Bewilligung der Fördermittel als Voraussetzung für den Baubeginn vorlag. Nachdem der Fördermittelbescheid erteilt wurde, konnte im Frühjahr 2016 mit dem Bau begonnen werden. Die Bauzeit wird etwa 2 Jahre betragen.

Die Gesamtkosten für den Südring werden sich nach derzeitigen Berechnungen auf ca. 15,2 Mio. EUR für das Hauptprojekt und rd. 4,5 Mio. EUR an Investitionskosten für die Erschließung gewerblich nutzbarer Flächen belaufen; an Förderung aus Landesmitteln werden bis zu 60% der förderfähigen Kosten erwartet.

Ein weiteres Großprojekt ist der geplante Umbau des von der GBN erworbenen Gebäudekomplexes **Lange Straße 31 – 33 zur künftigen Nutzung als Stadt- und Kreisarchiv sowie als Stadtbibliothek**. Die bis 2020 zu erwartenden Kosten betragen nach der aktuellen Investitionsplanung 9,5 Mio. EUR, denen erwartete Fördermittel des Bundes und Erlöse aus Immobilienverkäufen in Höhe von insgesamt rd. 2,8 Mio. EUR gegenüberstehen.

Die für die Investitionen bis 2020 erforderlichen Kreditaufnahmen stellen eine erhebliche Belastung für den Kernhaushalt dar und werden die politischen Entscheidungsspielräume für künftige Projekte merklich einengen und im Übrigen die Verschuldung der Kernverwaltung sowie Gesamtverschuldung des Konzerns Stadt Nienburg/Weser spürbar erhöhen.

Als haushaltswirtschaftliche Risiken und politische Herausforderungen sind dem Bereich der städtischen Kernverwaltung folgende Themenfelder hervorzuheben:

- der demografische Wandel insbesondere die Veränderungen bezüglich
 - der Altersstruktur der Bevölkerung,
 - den Anteilen von Inländern, Personen mit Migrationshintergrund sowie Flüchtlingen aus Krisengebieten an der Bevölkerung,
 - der Geburten- und Sterbefallentwicklung,
 - der Zuzüge und Fortzüge
(verbunden mit der Schulentwicklungsplanung sowie der Bedarfsplanung für Kindertagesstätten und weitere öffentliche Einrichtungen),
- das weitere Anwachsen des ohnehin bestehenden Instandhaltungszustand an öffentlichen Gebäuden, Straßen und Brücken,
- zusätzliche Aufgaben und Erhöhung von Standards durch gesetzliche Vorgaben des Landes und Bundes ohne Anwendung des Konnexitätsprinzips („wer bestellt, zahlt“),
- die stetigen Preissteigerungen auf dem Energiesektor,
- die Folgekosten von neuen Investitionen,

- die fortschreitende Verschuldung (immer höhere Liquiditätskredite) durch die strukturelle Unterfinanzierung im städtischen Ergebnishaushalt und damit einhergehenden Haushaltsdefiziten.

Im Einzelnen wird auf die Ausführungen im Rechenschaftsbericht der Kernverwaltung verwiesen.

GBN Wohnungsunternehmen GmbH Nienburg/Weser

Der Nienburger Wohnungsmarkt präsentierte sich wie auch schon in den Vorjahren mit einem leichten Angebotsüberhang, insgesamt aber stabil. Struktureller Wohnungsleerstand war nicht zu erwarten. Festzustellen ist eine verstärkte Nachfrage nach hochwertigem Wohnraum, verbunden mit der Bereitschaft, für Wohnungen mit guter Ausstattung oder im modernisierten Zustand höhere Mieten zu akzeptieren.

Langfristig gehen demographische Untersuchungen für die Stadt Nienburg/Weser von einer geringen Bevölkerungsabnahme jedoch aufgrund der stetigen Zunahme von 1- und 2-Personenhaushalten von konstanten Haushaltskennzahlen aus. Ob der örtliche Wohnungsmarkt nachhaltig vom Flüchtlingszuzug profitieren kann, bleibt abzuwarten.

Auch zukünftig wird die GBN durch kontinuierliche Modernisierung die nachhaltige Vermietbarkeit sicherstellen und einen wesentlichen Beitrag zur Energie- und CO²-Einsparung leisten.

Ende 2014 wurden große Teile des Stadtteils Nordertor in das Städtebauförderprogramm „Soziale Stadt“ aufgenommen. Die Gesellschaft geht davon aus, dass durch die damit verbundene finanzielle Unterstützung über die nächsten 15 Jahre eine Vielzahl von Modernisierungen gefördert wird.

Der Jahresüberschuss 2015 betrug 596.427,28 EUR, wovon 120.750 EUR an die Konzernmutter Stadt Nienburg/Weser ausgeschüttet und 475.677,28 EUR an Gewinnrücklagen zugeführt wurden. Für die folgenden Geschäftsjahre geht die Geschäftsführung von Jahresüberschüssen aus.

Die GBN hat in 2013 die Tochtergesellschaft „**GBN Kabelunternehmen GmbH Nienburg/Weser**“ gegründet. Die GBN Wohnungsunternehmen GmbH ist alleinige Gesellschafterin. Das gezeichnete Stammkapital beträgt 200.000 EUR. Die Tochter-

gesellschaft errichtete in 2014 ein Kabelnetz zur Versorgung von Wohnungen mit Rundfunk, Telefonie und Internet, wobei es den Kunden frei steht, über einen Dienstleister weitere Programm- oder Zusatzpakete für Telefonie oder Internet abzuschließen. Durch die Verwendung von Lichtwellenleitern ist die Gesellschaft für den rasant wachsenden Bandbreitenbedarf gerüstet und ein Anschluss von fremden Wohn- und Geschäftsgebäuden ist möglich.

Mit der Aufnahme des Geschäftsbetriebs zum 01.01.2015 sind stabile Einnahmen geflossen und 2015 wurde ein Jahresüberschuss von 43.727,76 EUR erzielt, welcher aufgrund des bestehenden Ergebnisabführungsvertrages an die Muttergesellschaft abgeführt wurde.

In den Folgejahren werden ebenfalls stabile positive Jahresergebnisse erwartet.

Holding Stadt Nienburg/Weser GmbH

In 2015 wurde von der Holding ein Jahresfehlbetrag von 175.668,75 EUR erzielt, der in voller Höhe auf neue Rechnung vorgetragen wurde. Nach dem Wirtschaftsplan 2016 ist – insbesondere wegen eines erheblich geringer kalkulierten Ergebnisbeitrages bei den Stadtwerken und Zuschussbedarfen an die Bäder GmbH und die Stadtbusgesellschaft – mit einem Fehlbetrag von 1.163 TEUR zu rechnen.

Durch das in 2015 erzielte und das für 2016 prognostizierte Ergebnis wird deutlich, dass der wirtschaftliche Erfolg der Holding unmittelbar durch den wirtschaftlichen Erfolg der Tochtergesellschaften bestimmt wird. Mit der Inbetriebnahme des neuen Bades Ende 2014 ist auch der steuerliche Querverbund, zu dem die vier städtischen Gesellschaften Stadtwerke Nienburg/Weser GmbH, Wirtschaftsbetriebe Stadt Nienburg GmbH, Bäder Stadt Nienburg/Weser GmbH und Stadtbusgesellschaft Nienburg/Weser mbH gehören, in vollem Umfang Steuer reduzierend wirksam. Da die Holding aufgrund der Vorgaben des Gesellschafters grundsätzlich nicht in das operative Geschäft ihrer Töchter eingreifen soll (reine Finanz-Holding), ist eine Einflussnahme auf die Gestaltung der Jahresergebnisse auch nur in sehr geringem Umfang möglich. Die Chancen und Risiken der Holding sind daher sehr eng mit denen der Tochtergesellschaften verknüpft. Der Ausblick auf die Entwicklung dieser Gesellschaften ist im Folgenden in den entsprechenden Abschnitten dargestellt.

Die Planergebnisse lassen einen Zuschuss der Stadt an die Holding unter Risikogesichtspunkten zukünftig als möglich erscheinen, soweit eingeleiteten Gegenmaßnahmen nicht greifen.

Stadtwerke Nienburg/Weser GmbH

Die Stadtwerke Nienburg/Weser GmbH hat ihre früheren Geschäftsfelder „Wärmeversorgung und Gasvertrieb“ im Jahre 2011 an die Nienburg Energie GmbH übertragen. In 2014 wurde ein Ergebnisabführungsvertrag zwischen den Stadtwerken und der Nienburg Energie abgeschlossen.

Der Jahresüberschuss 2015 der Stadtwerke betrug 1.539.741,10 EUR (davon rd. 982 TEUR abgeführtes Jahresergebnis 2015 der Nienburg Energie), der im Rahmen des bestehenden Ergebnisabführungsvertrages in voller Höhe an die Holding abzuführen ist. Damit die technisch wirtschaftliche Verflechtung mit der Holding als Voraussetzung für den steuerlichen Querverbund umgesetzt werden kann, betreiben die Stadtwerke die Wärmeversorgung des Ganzjahresbades „Wesavi“.

Der Großteil der Investitionen in 2015 entfiel auf und Erweiterungen und Verbesserungen der Erdgasanlagen und des Erdgasnetzes. Schwerpunkt der Investitionen im Erdgasbereich war die Erneuerung des Leitungsnetzes. Insgesamt befindet sich das Leitungsnetz aber in einem guten Zustand. Außerdem wurden in 2015 neue Gashausanschlüsse erstellt.

Für 2016 ist mit einem erheblich geringeren Jahresüberschuss in Höhe von ca. 1 Mio. EUR zu rechnen

So entsteht vor dem Hintergrund der Nachweisführung gegenüber der Regulierungsbehörde auch zukünftig ein wesentlicher finanzieller Mehraufwand durch die externe Unterstützung bei der Ermittlung der Netznutzungsentgelte.

Zudem können die Stadtwerke aufgrund des Ergebnisabführungsvertrages mit der Holding aus den erwirtschafteten Gewinnen keine Rücklagen für große Investitionen bilden, um zurückgehenden Einnahmen im Netz der Stadtwerke entgegenwirken zu können. Zudem wirkt sich die Gewinnabführung negativ auf die Liquidität und der Stadtwerke und somit deren Handlungsspielraum aus.

Die zukünftige Ausrichtung besteht vor allem darin, die Mehraufwendungen für die Netzregulierung durch Investitionen in regenerative Energien auszugleichen. Die Stadtwerke werden auch zukünftig nach Investitionsmöglichkeiten in EEG-Anlagen suchen, um einen Beitrag zur Energiewende zu leisten. Aufgrund geänderter gesetzlicher Grundlagen haben sich die wirtschaftlichen Rahmenbedingungen für neue Projekte dieser Art weiter verschlechtert.

Nienburg Energie GmbH

Nach dem Jahresabschluss der Nienburg Energie GmbH schließen das Geschäftsjahr 2015 mit einer Bilanzsumme von 5.274.737,12 EUR und die Gewinn- und Verlustrechnung mit einem Jahresüberschuss von 982.217,75 EUR (Vorjahr: 918.433,59 EUR) ab; aufgrund des mit der Stadtwerke Nienburg/Weser GmbH abgeschlossenen Ergebnisabführungsvertrages wird der Jahresüberschuss an diese abgeführt.

Die Entwicklung auf dem deutschen Energiemarkt steht unter dem Einfluss des zunehmenden Wettbewerbs und der sich verändernden klimatischen Bedingungen. Die Gasversorgung ist weiterhin die bedeutendste Sparte des Unternehmens. Zudem herrscht eine große Nachfrage im Wärmebereich. Aber auch der Verkauf von elektrischem Strom konnte ausgebaut und Kundenzuwächse verzeichnet werden. So konnte trotz drastisch angehobener EEG-Umlage und härterer Marktbedingungen 2015 ein höherer Jahresüberschuss als im Vorjahr erzielt werden. Aufgrund der positiven Entwicklungen in den einzelnen Sparten und dem ansteigenden Kundenzuwachs müssen in 2016 und 2017 personelle Verstärkungen im Vertrieb erfolgen. Die weitere Geschäftsentwicklung wird aufgrund der kundenorientierten und kostenbewussten Geschäftspolitik von der Nienburg Energie GmbH positiv beurteilt.

Wirtschaftsbetriebe Stadt Nienburg GmbH

Die Aktivitäten der Wirtschaftsbetriebe bezogen sich im Geschäftsjahr 2015 in erster Linie auf den Betrieb der Parkanlagen Schloßplatz, Tiefgarage Burgmannshof, Tiefgarage Rathaus, Parkhaus „Am Hafen“ und Parkhaus am Bahnhof sowie dem neuen Parkplatz am Ganzjahresbad Wesavi. Daneben hat die Gesellschaft als zweites Geschäftsfeld die Zahlungsabwicklung und Buchführung für weitere städt. Eigengesellschaften (Holding, Bäder, Stadtbus und Infrastrukturgesellschaft) betreut. Beim Kerngeschäft, dem Betrieb der Parkanlagen, kann auch künftig mit einer stabilen Ertragslage gerechnet werden.

Im Geschäftsjahr 2015 ist ein Überschuss von 210.902,11 EUR zu verzeichnen, der aufgrund des Gewinnabführungsvertrages an die Holding Stadt Nienburg/Weser GmbH abgeführt wurde.

Beim Kerngeschäft, dem Betrieb der Parkanlagen, kann auch künftig mit einer stabilen Ertragslage gerechnet werden. Die Nachfrage nach Parkraum im innerstädti-

schen Bereich ist unverändert hoch und es bestehen lange Wartelisten für Dauerparkplätze beim Großteil der Parkobjekte der Wirtschaftsbetriebe.

Mittelfristig sollen neue Stellplätze auf dem Grundstück neben dem Parkhaus am Bahnhof entstehen, um dem Bedarf des Pendlerverkehrs gerecht zu werden.

Bäder Stadt Nienburg/Weser GmbH

Der Jahresfehlbetrag der Bäder vor Verlustübernahme beträgt für 2015 2.003.114,26 EUR; nach dem Wirtschaftsplan ist in 2016 mit einem Defizit von rd. 1.999 TEUR zu rechnen. Diese Fehlbeträge sind im Rahmen des bestehenden Ergebnisabführungsvertrages von der Holding auszugleichen.

Das neue Ganzjahresbad ist im Dezember 2014 offiziell eröffnet worden. In der Anfangszeit des Badebetriebes hat sich gezeigt, dass trotz professioneller Beratung die prognostizierten Besucherzahlen und demzufolge die geplanten Erlöse nicht erreicht werden konnten.

Mit dem Ziel, die Besucherzahlen zu erhöhen, wurde auf die vermeintlich zu hoch empfundenen Eintrittsgeldern mit der Neufestsetzung von niedrigeren Entgelttarifen bzw. Entgeltzonen reagiert.

Auch künftig müssen Marketingmaßnahmen intensiviert und mit Angeboten des Wesavi geworben werden, um die Besucherzahlen und damit die Einnahmen des Bades zu steigern.

Erfahrungen anderer Betriebe zeigen, dass eine Anlaufzeit von drei bis fünf Jahren realistisch erscheinen, um ein Bad zu etablieren.

Stadtbusgesellschaft Nienburg/Weser mbH

Im Geschäftsjahr 2015 hat die Stadtbusgesellschaft neben dem Tagesgeschäft Fragestellungen im Rahmen von Machbarkeitsstudien zur Erweiterung bzw. Veränderung der Linienführung geprüft, ein Umsetzungskonzept zum barrierefreien Ausbau aller Stadtbus-Haltestellen erstellt und diverse Marketingaktionen durchgeführt. Die Fahrgastzahlen bewegen sich mit rd. 1,37 Mio. beförderten Fahrgästen weiterhin auf hohem Niveau. Dennoch schließt die Gewinn- und Verlustrechnung mit einem Ergebnis der gewöhnlichen Geschäftstätigkeit mit -735.560,85 EUR ab, das im Rahmen des Ergebnisabführungsvertrages von der Holding übernommen wurde.

Lt. Wirtschaftsplan 2016 wird für dieses Jahr im Hinblick auf den Stadtbusbetrieb und des Ergebnisses der öffentlichen Ausschreibung für Verkehrsleistungen ein defizitä-

res Ergebnis der gewöhnlichen Geschäftstätigkeit von rd. 812 TEUR erwartet; als wesentliche Ursache sind die Kosten des Fahrbetriebes anzusehen.

In den Jahren 2016 und 2017 werden neben der lfd. Geschäftstätigkeit eine Intensivierung der Werbemaßnahmen, vorbereitende Planungen für mögliche Erweiterungen von Linien sowie die Vorplanung für die Umrüstung der Bushaltestellen auf Barrierefreiheit erfolgen.

Zusammenfassende Prognose für das Haushaltsjahr 2016

Die Stadt Nienburg/Weser hat im Haushaltsjahr 2011 erstmals defizitäre Aufgabebereiche aus dem Kernhaushalt ausgegliedert. Damit war insbesondere beabsichtigt, durch Schaffung eines steuerlichen Querverbundes unter dem Dach der Holding die Gewinne und Verluste der einbezogenen Aufgabenträger zu verrechnen und auf diese Weise Steuereinsparungen generieren zu können. Mit der Inbetriebnahme des neuen Ganzjahresbades ist der steuerliche Querverbund in vollem Umfang realisiert und steuerlich zugunsten des Konzerns Stadt Nienburg/Weser wirksam. Dieser positive Effekt und weitere vorteilhafte Entwicklungen bei den städt. Gesellschaften dürfen aber nicht darüber hinwegtäuschen, dass nach den vorstehenden Geschäftsprognosen zum Teil auch Gewinneinbußen zukünftig nicht ausgeschlossen werden können.

Das konsolidierte Gesamtergebnis 2016 wird nach derzeitiger Einschätzung zumindest ausgeglichen sein. Diese Prognose kann aber nicht auf künftige konsolidierte Gesamtabschlüsse übertragen werden, da aufgrund der aufgezeigten Risiken die Erwirtschaftung von Fehlbeträgen in den kommenden Jahren nicht mehr ausgeschlossen werden kann.

Bezüglich der Darstellung der Chancen und Risiken sowie detaillierter Informationen zum Ausblick auf die Entwicklung der einzelnen Aufgabenträger wird im Übrigen auf die Einzelabschlüsse der städt. Gesellschaften sowie den im Produkthaushalt 2017 enthaltenen Beteiligungsbericht hingewiesen.

Nienburg/Weser, den 24.02.2017

- Stadtkämmerei -

Aufgabenträger von untergeordneter Bedeutung gem. Ziffer 6.3 der Konsolidierungsrichtlinie

Gesamtbilanzsumme aller konsolidierten Unternehmen im Gesamtabchluss 2014	Infrastrukturgesellschaft Stadt Nienburg/Weser mbH (2015)	Anteil an der Gesamtbilanzsumme	Freiflächenanlage Gardelegen GmbH & Co. KG (2015)	Anteil an der Gesamtbilanzsumme	Stadtwerke Nienburg Verwaltungs-GmbH (2015)	Anteil an der Gesamtbilanzsumme
---	---	---------------------------------	---	---------------------------------	---	---------------------------------

Vermögenslage:

Sachvermögen ohne Vorräte	256.786.666,43	220.230,79	0,0858%	638.975,00	0,2488%	0,00	0,0000%
Nettoposition ohne Sonderposten	125.482.525,32	24.692,50	0,0197%	321.182,41	0,2560%	28.049,91	0,0224%
Bilanzsumme	322.776.439,99	274.677,44	0,0851%	828.502,87	0,2567%	29.577,48	0,0092%

Ertragslage:

Ordentliche Erträge	103.463.729,50	209.712,95	0,2027%	101.466,16	0,0981%	2.550,04	0,0025%
Ordentliche Aufwendungen	101.707.024,57	212.455,04	0,2089%	74.725,05	0,0735%	1.715,26	0,0017%
Jahresergebnis	-9.045.211,01	-307,50	0,0034%	26.741,11	-0,2956%	834,78	-0,0092%

Finanzlage:

Schulden	116.858.512,13	24.125,26	0,0206%	500.514,96	0,4283%	192,08	0,0002%
Rückstellungen	24.684.997,42	2.000,00	0,0081%	6.805,50	0,0276%	1.335,49	0,0054%

Kapitalflussrechnung nach DRS 2 für die Stadt Nienburg

	<u>TEUR</u>	<u>TEUR</u>
1. Periodenergebnis vor außerordentlichen Posten		+1.878
2. Abschreibungen/Zuschreibungen auf das Anlagevermögen		+9.540
3. Zunahme/Abnahme Rückstellungen		+1.746
4. Sonstige zahlungsunwirksame Aufwendungen/Erträge		
- Erträge aus Teilschulderlass	-182	
- Veränderung Sonderposten	<u>-1.701</u>	-1.883
5. Verlust/Gewinn aus Abgang von Anlagevermögen		-340
6. Abnahme (+)/Zunahme (-) der Vorräte, Forderungen aus Lieferungen und Leistungen sowie andere Aktiva, die nicht der Investitions- oder Finanzierungstätigkeit zuzuordnen sind		+1.364
7. Abnahme (-)/Zunahme (+) der Verbindlichkeiten aus Lieferungen und Leistungen sowie andere Passiva, die nicht der Investitions- oder Finanzierungstätigkeit zuzuordnen sind		-3.712
8. Ein- und Auszahlungen aus außerordentlichen Positionen		<u>-66</u>
9. Cash-Flow aus laufender Geschäftstätigkeit		<u>+8.527</u>
10. Einzahlungen aus Abgängen des Anlagevermögens		+2.559
11. Einzahlungen für Investitionen		+1.246
12. Auszahlungen für Investitionen in das Anlagevermögen		<u>-9.023</u>
13. Cash-Flow aus Investitionstätigkeit		<u>-5.218</u>
14. Einzahlungen aus der Aufnahme von Krediten		+4.405
15. Auszahlungen aus der Tilgung von Krediten		<u>-6.564</u>
16. Cash-Flow aus Finanzierungstätigkeit		<u>-2.159</u>
17. Zahlungswirksame Änderungen des Finanzmittelfonds		+1.150
18. Finanzmittelfonds 01.01.2015		<u>+11.099</u>
19. Finanzmittelfonds 31.12.2015		<u>+12.249</u>