

# Stadt Nienburg/Weser



## Konsolidierter Gesamtabschluss 2013

# **Konsolidierter Gesamtabchluss für das Jahr 2013**

- Bilanz
- Ergebnisrechnung
- Anlagen zum konsolidierten Gesamtabchluss
  - ▶ Anlagenübersicht
  - ▶ Schuldenübersicht
  - ▶ Forderungsübersicht
  - ▶ Kapitalflussrechnung
  - ▶ Konsolidierungsbericht

## Gesamtbilanz

AKTIVA		31.12.2013	Vorjahr
		-Euro-	-Euro-
<b>1.1</b>	<b>Immaterielles Vermögen</b>	<b>4.059.876,91</b>	<b>4.218.798,41</b>
1.1.1	Geschäfts- oder Firmenwerte der verbundenen Aufgabenträger	7.058,15	7.601,08
1.1.2	Konzessionen	0,00	87.503,00
1.1.3	Lizenzen	98.414,55	104.586,21
1.1.4	Ähnliche Rechte	0,00	0,00
1.1.5	Geleistete Investitionszuweisungen und -zuschüsse	3.769.328,72	3.600.733,57
1.1.6	Aktivierter Umstellungsaufwand	22.792,39	25.348,55
1.1.7	sonstiges immaterielles Vermögen	162.283,10	393.026,00
<b>1.2</b>	<b>Sachvermögen</b>	<b>249.474.283,96</b>	<b>246.478.456,49</b>
1.2.1	Unbebaute Grundstücke und grundstücksgleiche Rechte an unbebauten Grundstücken	13.089.614,44	12.788.428,45
1.2.2	Bebaute Grundstücke und grundstücksgleiche Rechte an bebauten Grundstücken	145.205.237,48	143.653.095,67
1.2.3	Infrastrukturvermögen	63.776.030,45	66.120.370,66
1.2.4	Kunstgegenstände, Kulturdenkmäler	717.449,26	717.449,26
1.2.5	Maschinen und technische Anlagen, Fahrzeuge	8.778.076,56	8.705.138,58
1.2.6	Betriebs- und Geschäftsausstattung, Pflanzen und Tiere	4.006.246,92	4.430.954,09
1.2.7	Vorräte	3.556.923,75	3.388.172,62
1.2.8	Geleistete Anzahlungen, Anlagen im Bau	10.344.705,10	6.674.847,16
<b>2.</b>	<b>Finanzvermögen</b>	<b>26.147.658,70</b>	<b>30.978.593,15</b>
<b>2.1</b>	<b>Finanzvermögen</b>	<b>13.451.787,37</b>	<b>12.861.713,62</b>
2.1.1	Anteile an verbundenen Unternehmen	483.000,00	283.000,00
2.1.1.1	Anteile an verbundenen Unternehmen ohne untergeordneter Bedeutung	0,00	0,00
2.1.1.2	Anteile an verbundenen Unternehmen mit untergeordneter Bedeutung	483.000,00	283.000,00
2.1.2	Anteile an assoziierten Aufgabenträgern	71.238,47	166.210,49
2.1.2.1	Anteile an assoziierten Aufgabenträgern ohne untergeordneter Bedeutung	71.238,47	166.210,49
2.1.2.2	Anteile an assoziierten Aufgabenträgern mit untergeordneter Bedeutung	0,00	0,00
2.1.3	Anteile an sonstigen Aufgabenträgern	336.857,51	336.857,51
2.1.4	Sondervermögen	0,00	0,00
2.1.5	Ausleihungen	0,00	0,00
2.1.5.1	Ausleihungen an verbundene Unternehmen	0,00	0,00
2.1.5.2	Ausleihungen an Beteiligungen	0,00	0,00
2.1.5.3	Ausleihungen an Sondervermögen	0,00	0,00
2.1.5.4	Sonstige Ausleihungen	0,00	0,00
2.1.6	Wertpapiere	7.148.677,59	6.948.320,00
2.1.7	Öffentlich-rechtliche Forderungen	1.762.281,35	743.145,65
2.1.8	Forderungen aus Transferleistungen	4.647,47	83.429,73
2.1.9	Privatrechtliche Forderungen	1.636.210,50	2.429.598,58
2.1.10	Sonstige Vermögensgegenstände	2.008.874,48	1.871.151,66
2.2	Liquide Mittel	11.884.315,94	17.643.338,22
2.3	Aktive Rechnungsabgrenzung	811.555,39	473.541,31
<b>Bilanzsumme</b>		<b>279.681.819,57</b>	<b>281.675.848,05</b>

PASSIVA		31.12.2013	Vorjahr
		-Euro-	-Euro-
<b>1.</b>	<b>Nettoposition</b>	<b>101.083.670,05</b>	<b>103.535.982,37</b>
1.1.1	Basis-Reinvermögen	90.089.415,73	89.329.783,26
<b>1.2</b>	<b>Rücklagen</b>	<b>20.613.327,85</b>	<b>19.459.845,05</b>
1.2.1	Rücklagen aus Überschüssen des ordentlichen Ergebnisses	20.208.883,08	1.195.408,09
1.2.2	Rücklagen aus Überschüssen des außerordentlichen Ergebnisses	0,00	0,00
1.2.3	Zweckgebundene Rücklagen	404.444,77	262.968,31
1.2.4	Sonstige Rücklagen	0,00	18.001.468,65
<b>1.3</b>	<b>Jahresergebnis</b>	<b>-9.991.006,22</b>	<b>-5.629.060,35</b>
1.3.1	Fehlbeiträge aus Vorjahren	-7.722.372,26	-7.201.264,89
1.3.2	Jahresüberschuss/-fehlbetrag	-2.268.633,96	1.572.204,54
<b>1.4</b>	<b>Anteile an verbundenen Aufgabenträgern im Fremdbesitz</b>	<b>0</b>	<b>0</b>
<b>1.5</b>	<b>Ausgleichsposten für Anteile anderer Gesellschafter</b>	<b>371.932,69</b>	<b>375.414,41</b>
<b>1.6</b>	<b>Unterschiedsbetrag bei der Kapitalkonsolidierung</b>	<b>0,00</b>	<b>0,00</b>
<b>2.</b>	<b>Sonderposten</b>	<b>54.734.432,05</b>	<b>56.934.620,44</b>
2.1.1	Investitionszuweisungen und -zuschüsse	35.592.242,35	37.397.611,19
2.1.2	Beiträge und ähnliche Entgelte	14.676.081,53	15.350.703,75
2.1.3	Gebührenaussgleich	1.252.032,10	1.287.496,10
2.1.4	Bewertungsausgleich	0,00	0,00
2.1.5	Erhaltene Anzahlungen auf Sonderposten	888.320,42	347.125,67
2.1.6	sonstige Sonderposten	2.325.755,65	2.551.683,73
<b>3.</b>	<b>Schulden</b>	<b>100.680.169,46</b>	<b>98.016.158,02</b>
3.1	Geldschulden	91.539.992,09	89.244.670,02
3.2	Verbindlichkeiten aus kreditähnlichen Rechtsgeschäften	0,00	0,00
3.3	Verbindlichkeiten aus Lieferungen und Leistungen	1.639.599,67	3.912.520,28
3.4	Transferverbindlichkeiten	563.752,71	120.492,61
3.5	Sonstige Verbindlichkeiten	6.936.824,99	4.738.475,11
<b>4.</b>	<b>Rückstellungen</b>	<b>22.732.244,43</b>	<b>22.781.528,81</b>
4.1.1	Rückstellungen	22.732.244,43	22.781.528,81
4.1.2	Pensionsrückstellungen	17.433.678,00	16.378.147,00
4.1.3	sonstige Rückstellungen	5.298.566,43	6.403.381,81
<b>5.</b>	<b>Passive Rechnungsabgrenzung</b>	<b>451.303,58</b>	<b>407.558,41</b>
<b>Bilanzsumme</b>		<b>279.681.819,57</b>	<b>281.675.848,05</b>

Nienburg, den 11.02.2015

gez. Onkes

## Gesamtergebnisrechnung

Gesamtergebnisrechnung Erträge und Aufwendungen		Ergebnis 2013	Ergebnis Vorjahr
	<b>Ordentliche Erträge</b>		
1	Steuern und ähnliche Abgaben	26.037.213,11	26.695.763,88
2	Zuwendungen und allgemeine Umlagen	11.095.684,27	8.885.820,29
3	Auflösungserträge aus Sonderposten	1.929.425,79	1.973.698,79
4	Sonstige Transfererträge	57.645,52	30.996,00
5	Öffentlich-rechtliche Leistungsentgelte	6.210.345,65	6.357.513,73
6	Privatrechtliche Leistungsentgelte	35.390.509,88	32.490.848,64
7	Kostenerstattungen und Kostenumlagen	873.657,22	1.007.558,85
8	Zinsen und ähnliche Finanzerträge	1.752.575,61	1.741.018,39
9	Aktiviert Eigenleistungen	358.912,18	445.489,34
10	Bestandsveränderungen	171.806,11	278.750,89
11	Sonstige ordentliche Erträge	884.494,64	5.542.718,56
12	Erträge aus assoziierten Aufgabenträgern	0,00	0,00
<b>13</b>	<b>= Summe ordentliche Erträge</b>	<b>84.762.269,98</b>	<b>85.450.177,36</b>
	<b>Ordentliche Aufwendungen</b>		
14	Aufwendungen für aktives Personal	21.290.757,67	19.584.923,90
15	Aufwendungen für Versorgung	0,00	0,00
16	Aufwendungen für Sach- und Dienstleistungen	27.639.818,59	24.324.916,11
17	Abschreibungen	9.098.324,03	8.754.960,32
18	Zinsen und sonstige Finanzaufwendungen	2.943.924,03	2.924.474,40
19	Transferaufwendungen	21.669.548,98	20.934.124,17
20	Sonstige ordentliche Aufwendungen	2.939.419,77	7.435.913,36
21	Aufwendungen aus assoziierten Aufgabenträgern	94.972,02	0,00
<b>22</b>	<b>=Summe ordentliche Aufwendungen</b>	<b>85.676.765,09</b>	<b>83.959.312,26</b>
<b>23</b>	<b>ordentliches Ergebnis</b>	<b>-914.495,11</b>	<b>1.490.865,10</b>
24	außerordentliche Erträge	652.686,79	1.752.290,49
25	außerordentliche Aufwendungen	1.778.000,78	1.313.835,31
<b>26</b>	<b>außerordentliches Ergebnis</b>	<b>-1.125.313,99</b>	<b>438.455,18</b>
<b>27</b>	<b>Jahresergebnis</b>	<b>-2.039.809,10</b>	<b>1.929.320,28</b>
28	Anderen Gesellschaftern zuzurechnendes Ergebnis	78.196,05	206.614,52
29	Einstellungen/Entnahmen aus Kapitalrücklagen	0,00	0,00
30	Einstellungen/Entnahmen aus Gewinnrücklagen	150.628,81	150.501,22
<b>31</b>	<b>Gesamtbilanzgewinn/-verlust</b>	<b>-2.268.633,96</b>	<b>1.572.204,54</b>

# **Anlagen zum konsolidierten**

## **Gesamtabschluss**

- ▶ Anlagenübersicht
- ▶ Schuldenübersicht
- ▶ Forderungsübersicht
- ▶ Kapitalflussrechnung
- ▶ Konsolidierungsbericht

## Anlagenübersicht

Anlagevermögen		Entwicklung der Anschaffungswerte					Entwicklung der Abschreibungen				Buchwerte	
		Stand am 01.01.2013	Zugang	Um- buchungen	Abgang	Endstand	Anfangs- bestand	Ab- schreibungen	Abgang	Endstand	Stand 31.12.2013	Stand 31.12.2012
		-Euro-	-Euro-	-Euro-	-Euro-	-Euro-	-Euro-	-Euro-	-Euro-	-Euro-	-Euro-	-Euro-
1.1	Immaterielle Vermögensgegenstände	6.844.187,50	437.274,11	6.998,01	182.277,47	7.106.182,15	2.683.883,61	544.169,20	181.747,57	3.046.305,24	4.059.876,91	4.218.798,41
1.2	Sachvermögen (ohne Vorräte)	411.159.861,62	12.658.076,53	-26.158,53	1.916.046,94	421.875.732,68	168.069.577,75	9.243.460,32	1.354.665,60	175.958.372,47	245.917.360,21	243.090.283,87
2.1	Finanzvermögen	7.959.723,82	707.080,96	53.282,88	423.210,08	8.296.877,58	0,00	0,00	0,00	0,00	8.296.877,58	7.959.723,82
<b>Gesamt</b>		<b>425.963.772,94</b>	<b>13.802.431,60</b>	<b>34.122,36</b>	<b>2.521.534,49</b>	<b>437.278.792,41</b>	<b>170.753.461,36</b>	<b>9.787.629,52</b>	<b>1.536.413,17</b>	<b>179.004.677,71</b>	<b>258.274.114,70</b>	<b>255.268.806,10</b>

Im Anlagenspiegel 2012 wurden im Finanzvermögen irrtümlicherweise zum 31.12.2012 die Buchwerte der Beteiligten aufsummiert ohne die Konsolidierungsbuchungen der Kapitalkonsolidierung zu berücksichtigen. Der Buchwert der immateriellen Vermögensgegenstände zum 31.12.2012 weicht vom Stand am 01.01.2013 in Höhe von 58.494,52 Euro ab. Diese Abweichung resultiert aus den Konsolidierungsbuchungen der Zuschüsse an die Infrastrukturgesellschaft Nienburg/Weser mbH aus Vorjahren. Diese wurden bei der Erstkonsolidierung noch nicht konsolidiert sondern erstmalig im Gesamtabschluss 2013.

Die sonstigen Vermögensgegenstände stellen grundsätzlich Forderungen dar. Bei der Stadt ist jedoch ein Betrag in Höhe von 257.104,01 Euro, die dem Finanzvermögen zuzuordnen sind.

## Schuldenübersicht

Art der Verbindlichkeiten	Gesamtbetrag vor Konsolidierung am 31.12.2013	konsolidiert	Gesamtbetrag am 31.12.2013	mit einer Restlaufzeit von			Gesamtbetrag am 01.01.2013	Mehr (+)/ Weniger (-)
				bis zu 1 Jahr	über 1 bis 5 Jahre	mehr als 5 Jahre		
	-Euro-			-Euro-	-Euro-	-Euro-	-Euro-	-Euro-
3.1 Geldschulden	91.539.992,09	0,00	91.539.992,09	10.537.451,09	13.579.066,56	67.423.474,44	89.244.670,02	2.295.322,07
3.2 Verbindlichkeiten aus kreditähnlichen Rechtsgeschäften	0,00	0,00	0,00	0,00	0,00	0,00	0,00	0,00
3.3 Verbindlichkeiten aus Lieferungen und Leistungen	3.386.487,44	1.746.887,77	1.639.599,67	1.639.599,67	0,00	0,00	3.912.520,28	-526.032,84
3.4 Transferverbindlichkeiten	563.752,71	0,00	563.752,71	563.752,71	0,00	0,00	120.492,61	443.260,10
3.5 Sonstige Verbindlichkeiten	11.245.213,34	4.308.388,35	6.936.824,99	6.936.824,99	0,00	0,00	4.738.475,11	6.506.738,23
<b>Summe der Verbindlichkeiten</b>	<b>106.735.445,58</b>	<b>6.055.276,12</b>	<b>100.680.169,46</b>	<b>19.677.628,46</b>	<b>13.579.066,56</b>	<b>67.423.474,44</b>	<b>98.016.158,02</b>	<b>8.719.287,56</b>



## Forderungsübersicht

Art der Forderungen	Gesamtbetrag vor Konsolidierung am 31.12.2013 -Euro-	konsolidiert	Gesamtbetrag am 31.12.2013	mit einer Restlaufzeit von			Gesamtbetrag am 01.01.2013 -Euro-	Mehr (+)/ Weniger (-) -Euro-	
				bis zu 1 Jahr	über 1 bis 5 Jahre	mehr als 5 Jahre			
				-Euro-	-Euro-	-Euro-			
2.1.7	Öffentlich-rechtliche Forderungen	1.758.715,86	-3.565,49	1.762.281,35	1.761.643,35	319,00	319,00	743.145,65	1.019.135,70
2.1.8	Forderungen aus Transferleistungen	4.647,47	0,00	4.647,47	4.647,47	0,00	0,00	83.429,73	-78.782,26
2.1.9	Privatrechtliche Forderungen	7.688.357,28	6.052.146,78	1.636.210,50	1.634.260,50	1.950,00	0,00	2.429.598,58	-793.388,08
2.1.10	Sonstige Vermögensgegenstände	1.751.770,47	0,00	1.751.770,47	1.751.770,47	0,00	0,00	1.645.815,84	105.954,63
<b>Summe aller Forderungen</b>		<b>11.203.491,08</b>	<b>6.048.581,29</b>	<b>5.154.909,79</b>	<b>5.152.321,79</b>	<b>2.269,00</b>	<b>319,00</b>	<b>4.901.989,80</b>	<b>252.919,99</b>

## Kapitalflussrechnung nach DRS 2 für die Stadt Nienburg

	T€	T€
1. Periodenergebnis vor außerordentlichen Posten		-914
2. ± Abschreibungen/Zuschreibungen auf das Anlagevermögen		+9.098
3. ± Zunahme/Abnahme der Rückstellungen		-49
4. ± sonstige zahlungsunwirksame Aufwendungen/Erträge		
- Auflösung Wertberichtigung Forderungen	-297	
- Auflösung Sonderposten	-2.200	
- Auflösung von Rückstellungen	-679	-3.176
5. ± Verlust/Gewinn aus Abgang von Anlagevermögen		-125
6. ± Abnahme/Zunahme der Vorräte, Forderungen aus Lieferungen und Leistungen sowie andere Aktiva, die nicht der Investitions- oder Finanzierungstätigkeit zuzuordnen sind		-623
7. ± Abnahme/Zunahme der Verbindlichkeiten aus Lieferungen und Leistungen sowie andere Passiva, die nicht der Investitions- oder Finanzierungstätigkeit zuzuordnen sind		+412
8. ± Ein- und Auszahlungen aus außerordentlichen Positionen		-591
<b>9. = Cash-Flow aus laufender Geschäftstätigkeit</b>		<b>+4.032</b>
10. Einzahlungen aus Abgängen des Anlagevermögens		+1.856
11. Auszahlungen für Investitionen in das Anlagevermögen		-13.802
<b>12 = Cash-Flow aus Investitionstätigkeit</b>		<b>-11.946</b>
13. - Auszahlungen an Minderheitsgesellschafter		-130
14. + Einzahlungen aus der Aufnahme von Krediten		+7926
15. - Auszahlungen aus der Tilgung von Krediten		-5658
<b>16 = Cash-Flow aus Finanzierungstätigkeit</b>		<b>+2.138</b>
17. Zahlungswirksame Änderungen des Finanzmittelfonds		-5.776
<b>18 Finanzmittelfonds 1.1.2013</b>		<b>+17.616</b>
<b>19 Finanzmittelfonds 31.12.2013</b>		<b>+11.830</b>

# Konsolidierungsbericht

## für das Haushaltsjahr 2013

### Der konsolidierte Gesamtabchluss

#### *Ausgangspunkt und Einführungsprozess:*

Mit dem zum 01.01.2006 in Kraft getretenen „Gesetz zur Neuordnung des Gemeindehaushaltsrechts und zur Änderung gemeindefinanzrechtlicher Vorschriften“ wurde für die niedersächsischen Kommunen im Rahmen einer Übergangszeit von 6 Jahren der Wechsel von der kameralen zur doppelten Buchführung vorgeschrieben. Kern dieser Haushaltsreform ist die Einführung des „Neuen Kommunalen Rechnungswesens“ (NKR) mit seiner Dreikomponenten-Rechnung :Ergebnisrechnung, Finanzrechnung und Bilanz.

Die Stadt Nienburg/Weser hat zum 01.01.2008 das NKR eingeführt und damit den Wechsel zu einem doppelten Haushalts- und Rechnungssystem nach dem Vorbild des Handelsrechts vollzogen. Damit wurde die Möglichkeit geschaffen, die Jahresabschlüsse der Kernverwaltung und der städt. Beteiligungen an Wirtschaftsunternehmen durch einen sog. **konsolidierten Gesamtabchluss** zusammenzuführen und ähnlich einem Konzernabschluss mit einer Konzernbilanz darzustellen.

Nach § 128 Abs. 4 bis 6 NKomVG i. V. m. Art. 6 Abs. 7 GemHausRNeuOG 2005 sind alle niedersächsischen Kommunen vom Haushaltsjahr 2012 an verpflichtet, neben dem Jahresabschluss für den Kernhaushalt auch einen konsolidierten Gesamtabchluss aufzustellen.

Nachdem die Stadt Nienburg/Weser bereits für das Haushaltsjahr 2011 einen Probegesamtabchluss aufgestellt hat, beschloss der Rat der Stadt Nienburg/Weser in seiner Sitzung am 27.05.2014 den ersten formellen konsolidierten Gesamtabchluss für das Haushaltsjahr 2012 und erteilte dem Bürgermeister die Entlastung.

Damit wurde die letzte Stufe der Einführung des NKR abgeschlossen und die **Haushaltsreform bei der Stadt Nienburg/Weser damit vollständig realisiert.**

Aufgrund der bei den vorangegangenen Gesamtab schlüssen gewonnen Erkenntnisse und Erfahrungen konnte die Stadtkämmerei den nunmehr vorgelegten konsolidierten Gesamtab schluss 2013 weiter optimieren und präzisieren.

### ***Zukünftige Perspektiven:***

Die für die Rechnungsjahre 2012 und 2013 vorgelegten konsolidierten Gesamtabchlüsse wurden manuell mit selbst erstellten Exceltabellen angefertigt. Diese Abschlüsse sind bereits soweit ausgereift, dass daraus ein differenzierter Gesamtüberblick über die Vermögens-, Finanz- und Ertragslage des Konzerns Stadt Nienburg/Weser zu den Abschlusstagen 31.12.2012 und 21.12.2013 gewonnen werden kann. Zur Optimierung und gleichzeitigen Vereinfachung wird im nächsten Schritt die EDV-Anbindung des konsolidierten Gesamtabchlusses an das städt. H+H-Haushalts- und Kassenprogramm, das über ein entsprechendes Gesamtabchlussmodul verfügt, geschaffen werden.

Ferner wird zukünftig angestrebt, die Datenlieferungen der Tochterunternehmen auch für unterjährige Steuerungs- und Überwachungsfunktionen nutzbar zu machen.

### ***Sinn und Zweck des konsolidierten Gesamtabchlusses:***

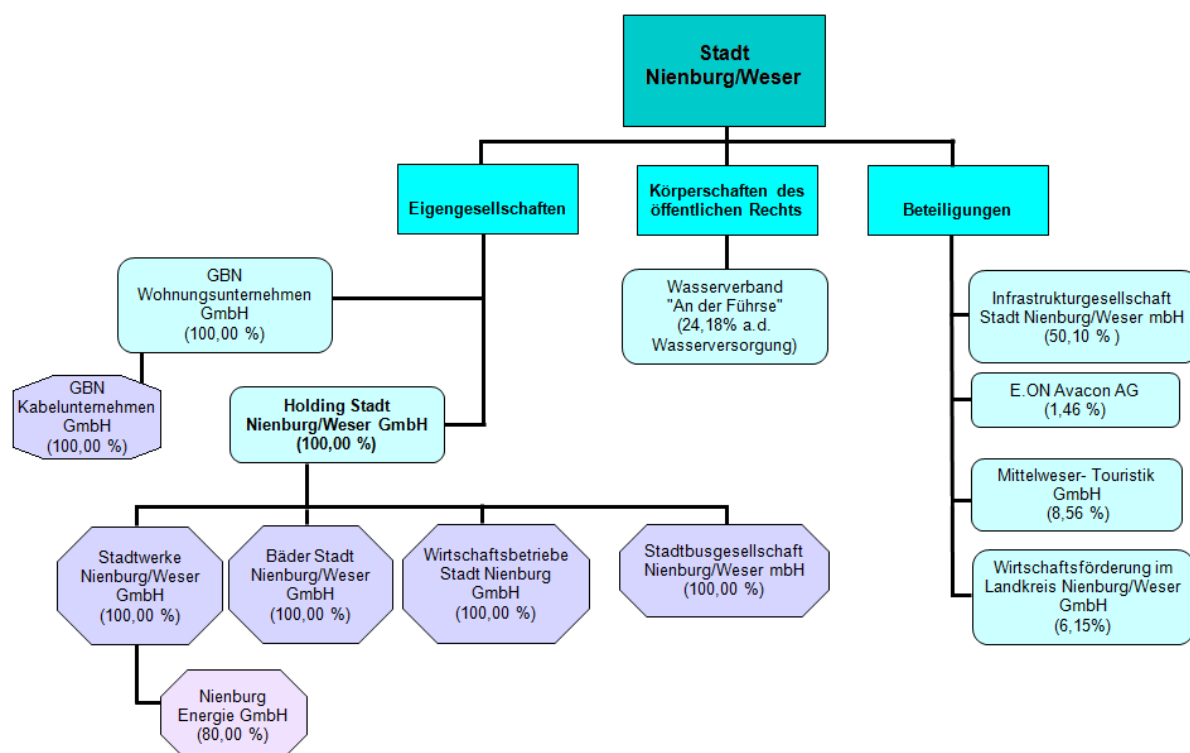
Die den Nienburger Bürgerinnen und Bürgern sowie den Verantwortlichen aus Politik und Verwaltung seit dem Haushaltsjahr 2008 vorgelegten doppischen Jahresabschlüsse enthielten bisher lediglich die Darstellungen von Aufwendungen und Erträgen (Ergebnisrechnung), von Einzahlungen und Auszahlungen (Finanzrechnung) sowie von Vermögen und Schulden (Bilanz) bezogen auf die städtische Kernverwaltung.

Wie bei vielen Kommunen wird jedoch auch bei der Stadt Nienburg/Weser die Versorgung ihrer Bürgerinnen und Bürger mit öffentlichen Dienstleistungen zu einem nicht unerheblichen Teil außerhalb der Kernverwaltung von anderen, verselbständigten Organisationsstrukturen wahrgenommen. Das bedeutet, dass ein hoher Anteil des städtischen Vermögens und Kapitals in die Tochtergesellschaften geflossen ist. Um einen vollständigen Überblick über die gesamte wirtschaftliche Lage des „Konzerns“ Stadt Nienburg/Weser zu erhalten, ist daher eine zusammengefasste Darstellung der Vermögens-, Finanz- und Ertragslage der Stadt Nienburg/Weser einschließlich ihrer Beteiligungen in Form eines konsolidierten Gesamtabchlusses erforderlich.

Dieser Gesamtabchluss fasst die Jahresabschlüsse der Kommune und der in § 128 Abs. 4 NKomVG genannten Aufgabenträger zusammen. Er ist dabei nicht einfach nur die Summe der Einzelabschlüsse aller Aufgabenträger und der Konzernmutter, sondern die vollständige Abbildung des Konzerns Stadt Nienburg/Weser als rechtliche und wirtschaftliche Einheit unter Eliminierung / Konsolidierung sämtlicher konzerninterner Vermögens-, Schulden-, Kapital- und Ergebnisverflechtungen.

Zentrales Ziel des konsolidierten Gesamtabchlusses ist es, neben vermehrter Transparenz die Gesamtsteuerung des „Konzerns“ Stadt zu ermöglichen, um kommunale Entwicklungspotenziale zum Wohle der Bürgerinnen und Bürger der Stadt Nienburg/Weser zu wirtschaftlichen Bedingungen bestmöglich zu erschließen.

### **Darstellung des „Konzerns“ Stadt Nienburg/Weser:**



(Kleinere Gesellschaften und Beteiligungen der Stadtwerke Nienburg/Weser GmbH sind wegen ihrer untergeordneten Bedeutung nicht dargestellt)

Seine derzeitige Struktur hat der Konzern Stadt Nienburg/Weser im Wesentlichen erst im Haushaltsjahr 2011 insbesondere durch Gründung von vier neuen Gesellschaften erhalten:

- **Holding Stadt Nienburg/Weser GmbH** (zum 01.04.2011)
- **Bäder Stadt Nienburg/Weser GmbH** (zum 01.04.2011)
- **Stadtbusgesellschaft Nienburg/Weser mbH** (Ende 2011)
- **Nienburg Energie GmbH** (zum 01.01.2011).

Im Zuge dieser Neugründungen wurden erhebliche Vermögensübertragungen von städtischem Sach- und Finanzvermögen an die vg. Beteiligungsgesellschaften durchgeführt. Der Betrieb gewerblicher Art (BgA) „Parkeinrichtungen“ wurde in diesem Zusammenhang aufge-

geben. Den Werten dieser Vermögensausgliederungen entsprechend erhöhte sich im Gegenzug das Beteiligungsvermögen der Kernverwaltung.

Das zentrale Element bei der aktuellen Konzernstruktur ist die 2011 gegründete  **Holding Stadt Nienburg/Weser GmbH als Dachgesellschaft**  der Stadtwerke Nienburg/Weser GmbH, der Stadtbusgesellschaft Nienburg/Weser mbH, der Bäder Stadt Nienburg/Weser GmbH sowie der Wirtschaftsbetriebe Stadt Nienburg GmbH. Ziel der Holding war die Schaffung der Voraussetzungen für einen  **steuerlichen Querverbund**  durch Zusammenführung der verselbständigten Aufgabenbereiche Versorgung und Verkehr und durch die Abschlüsse der erforderlichen Ergebnisabführungs-/Verlustübernahmeverträge zwischen der Holding ihren vg. Tochtergesellschaften. Hauptsächlich geht es dabei um Verlustverrechnungsmöglichkeiten des steuerlichen Querverbundes für die Finanzierung defizitärer städt. Dienstleistungen (Bäder und Stadtbus).

Mit Ausnahme der Bäder Stadt Nienburg/Weser GmbH, die ihr operatives Geschäft mit der Fertigstellung des neuen Ganzjahresbades „Wesavi“ im September 2014 aufgenommen hat, waren in 2013 alle vg. Holdingunternehmen vollständig in Betrieb. Mit der Inbetriebnahme des neuen Bades ist der steuerliche Querverbund in vollem Umfang funktionsfähig.

Mit Ausnahme des  **Wasserverbandes „An der Fährse“** , der eine Körperschaft des öffentlichen Rechts darstellt, werden alle verselbständigten Aufgabenträger als Unternehmen in privater Rechtsform – Gesellschaften mit beschränkter Haftung (GmbH) - betrieben.

### ***Rechtliche Grundlagen des konsolidierten Gesamtabchlusses***

Für die Aufstellung des konsolidierten Gesamtabchlusses gelten die Vorschriften des NKomVG und der Gemeindehaushalts- und Kassenverordnung (GemHKVO). Durch den dynamischen Verweis des § 128 Abs. 5 S. 4 NKomVG auf die §§ 300 bis 309, 311 und 312 Handelsgesetzbuch (HGB) sind die Konsolidierungsvorschriften des HGB auf den konsolidierten Gesamtabchluss anzuwenden. Mit dem Verweis auf die handelsrechtlichen Regelungen ist sichergestellt, dass die Beteiligungsgesellschaften für Zwecke des Konzernabschlusses grundsätzlich nach denselben Regeln wie die Kernverwaltung bilanziert werden.

Der Gesamtabchluss besteht gem. § 128 Abs. 6 NKomVG aus einer konsolidierten Ergebnisrechnung, einer Gesamtbilanz und den konsolidierten Anlagen nach § 128 Abs. 3 Nr. 2 bis 4 NKomVG (Anlagen-, Schulden- und Forderungsübersicht). Er ist gem. § 128 Abs. 6 S. 2 NKomVG durch einen Konsolidierungsbericht zu erläutern, dem eine Kapitalflussrechnung (erstmalig für 2013) und Angaben zu den nicht konsolidierten Beteiligungen beizufügen sind.

Ergänzend zu den vg. gesetzlichen Regelungen hat das Niedersächsische Ministerium für

Inneres und Sport kommunalspezifische Rahmenvorgaben für die Erstellung eines Gesamtabschlusses erlassen, die auch eine Muster-Gesamtabschlussrichtlinie umfasst. Auf deren Basis hat der Bürgermeister am 13.03.2012 eine **Gesamtabschlussrichtlinie** der Stadt Nienburg/Weser erlassen, auf deren Inhalt verwiesen wird.

Die Gliederung der Gesamtbilanz und Gesamtergebnisrechnung richten sich nach dem vom Land Niedersachsen vorgegebenen **Positionenrahmen**.

Die Stadt Nienburg/Weser erstellt wegen der Organisationsstruktur des Fachbereiches Finanzen weiterhin einen separaten **Beteiligungsbericht** (§ 128 Abs. 6 S. 4 NKomVG), der im Produkthaushalt 2015 enthalten ist, und auf dessen Inhalt hingewiesen wird.

### ***Abgrenzung des Konsolidierungskreises***

Für die Beurteilung, welche städtischen Aufgabenträger in den Konsolidierungskreis mit einbezogen werden, ist entscheidend, ob ein **beherrschender (= verbundener Aufgabenträger) oder ein maßgeblicher Einfluss (= assoziierter Aufgabenträger)** der Stadt vorliegt.

Von einem beherrschenden Einfluss kann in der Regel bei einer Kapitalbeteiligung von über 50% ausgegangen werden. Ein maßgeblicher Einfluss wird vermutet, wenn die Kommune bei einem Aufgabenträger mindestens 20% (und weniger als 50%) der Stimmrechte innehat.

Sonstige Aufgabenträger, die weder verbundene Aufgabenträger noch assoziierte Aufgabenträger darstellen (s. Ziffer 6.4 der Gesamtabschlussrichtlinie), brauchen nicht in den sog. **Konsolidierungskreis** einbezogen werden und werden zu fortgeführten Anschaffungskosten in der städt. Bilanz ausgewiesen (at cost).

Der **Konsolidierungskreis** bei der Stadt Nienburg/Weser wurde anhand der vorgenannten Kriterien wie folgt festgelegt:

### **Verbundene Aufgabenträger (beherrschender Einfluss > 50 % Stimmrechte) – Vollkonsolidierung gem. § 128 Abs. 5 S. 4 NKomVG:**

- |  |          |
|--|----------|
| • Holding Stadt Nienburg/Weser GmbH                  | 100,00 % |
| • Stadtwerke Nienburg/Weser GmbH                     | 100,00 % |
| • Nienburg Energie GmbH                              | 80,00 %  |
| • Wirtschaftsbetriebe Stadt Nienburg GmbH            | 100,00 % |
| • Bäder Stadt Nienburg/Weser GmbH                    | 100,00 % |
| • Stadtbus Stadt Nienburg/Weser GmbH                 | 100,00 % |
| • GBN Wohnungsunternehmen GmbH                       | 100,00 % |
| • Infrastrukturgesellschaft Stadt Nienburg/Weser mbH | 50,10 %  |

**Assoziierte Aufgabenträger (maßgeblicher Einfluss > 20 % <= 50 % Stimmrechte) – Eigenkapitalmethode gem. § 128 Abs. 5 S. 4 NKomVG:**

- Wasserverband „An der Führse“ (Zweckverband)  
Die Stadt besitzt an der „Wasserversorgung“ des Wasserverbandes einen Beteiligungsanteil von 24,18 % des Stammkapitals. Weil der Rat der Stadt Nienburg/Weser in den Organen des Verbandes personell stark vertreten ist, wird von einem maßgeblichen Einfluss ausgegangen, obwohl die Stadt an der Sparte „Abwasserbeseitigung“ nicht beteiligt ist.

Nicht in den konsolidierten Gesamtabschluss einbezogen wurden gem. Ziff. 6.3 der städt. Gesamtabschlussrichtlinie verbundene und assoziierte **Aufgabenträger**, die nur **von untergeordneter Bedeutung** für die Vermögens-, Finanz- und Ertragslage der Stadt sind. Hierbei handelt es sich um Betriebe, bei denen die Positionen im Einzelabschluss unter 5% (insges. höchstens 10%) der vergleichbaren Positionen der summierten Einzelabschlüsse aller Aufgabenträger liegen:

- Freiflächenanlage Gardelegen GmbH & Co KG (100% Stadtwerkebeteiligung),
- Stadtwerke Nienburg Verwaltungs- GmbH (100% Stadtwerkebeteiligung),
- GBN Kabelunternehmen GmbH Nienburg/Weser (100% GBN-Beteiligung)  
*Sobald dieser Betrieb sein operatives Geschäft aufgenommen hat, wird die evtl. Aufnahme in den Konsolidierungskreis geprüft werden. Auch der endgültige Verbleib der Infrastrukturgesellschaft Stadt Nienburg/Weser mbH im Konsolidierungskreis (Aufgabenträger von untergeordneter Bedeutung) ist noch klärungsbedürftig.*

Im Übrigen wird auf die anliegende Berechnung über die Anteile am Summenabschluss hingewiesen.

Außerdem wurden nach Ziff. 6.4 der Gesamtabschlussrichtlinie die verselbständigten **Aufgabenträger mit geringer Beteiligungsquote** nicht in den Konsolidierungskreis aufgenommen:

- Avacon AG (1,46 %),  
Die Avacon-Aktien sind entsprechend ihrer Besitzanteile bei der Holding Stadt Nienburg/Weser GmbH (58,01 %) sowie im städt. Kernhaushalt (41,99 %) als Wertpapiere bilanziert.
- Wirtschaftsförderung im Landkreis Nienburg/Weser GmbH (6,15 %)
- Mittelweser-Touristik GmbH ( 8,56 %),

Die geringen Beteiligungen werden im Finanzvermögen der Bilanz des städt. Kernhaushalts ausgewiesen.



## **Konsolidierungsmethoden**

Für die nach § 128 Abs. 5 Satz 4 NKomVG zu konsolidierenden Aufgabenträger gelten unterschiedliche Konsolidierungsmethoden:

- **Vollkonsolidierung** nach §§ 300 - 309 HGB für die **verbundenen Aufgabenträger**, die nicht von untergeordneter Bedeutung sind
- **Eigenkapitalmethode** nach §§ 311, 312 HGB (at equity) für die assoziierten Aufgabenträger

Die **Vollkonsolidierung** umfasst:

- Kapitalkonsolidierung gem. § 128 Abs. 5 NKomVG i. V m. § 301 HGB
- Schuldenkonsolidierung gem. § 128 Abs. 5 NKomVG i. V m. § 303 HGB
- Zwischenergebniseliminierung gem. § 128 Abs. 5 NKomVG i. V m. § 304 HGB
- Aufwands- und Ertragskonsolidierung gem. § 128 Abs. 5 NKomVG i. V m. § 305 HGB.

Die **Kapitalkonsolidierung** dient der Eliminierung konzerninterne Kapitalverflechtungen. Da im Rahmen der Vollkonsolidierung sämtliche Vermögensgegenstände und Schulden der verbundenen Unternehmen und der Stadt zu einer Summenbilanz zusammengefasst werden, kommt es durch die Erfassung des Beteiligungsansatzes sowie des anteiligen Eigenkapitals des verbundenen Unternehmens selbst zu einer Doppelerfassung.

Bei der Kapitalkonsolidierung zum 01.01.2012 waren die jeweiligen Beteiligungsbuchwerte mit dem anteiligen Eigenkapital der verselbstständigten Aufgabenbereiche zu verrechnen. War der Beteiligungsbuchwert höher als das Eigenkapital in der jeweiligen Gesellschaft, ergab sich ein Geschäfts- oder Firmenwert, der als Vermögensgegenstand zu bilanzieren war. Lag der Beteiligungsbuchwert hingegen unter dem Eigenkapital so ergab sich ein passiver Unterschiedsbetrag der auf der Passivseite auszuweisen war.

Im Rahmen der Erstkonsolidierung wurden bei der Kapitalkonsolidierung bei der Stadt Nienburg/Weser insgesamt rund 23,5 Mio. Euro an Beteiligungsbuchwerten der Gesellschaften konsolidiert. Hieraus resultierten folgende aktive und passivische Unterschiedsbeträge:

Aufgabenträger	Beteiligungs- buchwert	aktiver Unterschieds- betrag	passiver Un- terschieds- betrag
Bäder Stadt Nienburg/Weser GmbH	1.376.716,78	2.030,30	
GBN Wohnungsunternehmen GmbH	2.100.000,00		11.831.532,40
Holding Stadt Nienburg/Weser GmbH	14.766.637,00		3.637.131,25
Infrastrukturgesellschaft Stadt Nienburg/Weser mbH	12.525,00	3.689,84	
Nienburg Energie GmbH	480.000,00		160.000,00
Stadtbusgesellschaft Nienburg/Weser mbH	25.000,00	2.423,87	
Stadtwerke Nienburg/Weser GmbH	4.141.044,41		3.415.788,74
Wirtschaftsbetriebe Stadt Nienburg GmbH	596.368,00		152.424,35
<b>Zwischensumme</b>	<b>23.498.291,19</b>	<b>8.144,01</b>	<b>19.196.876,74</b>
Abschreibung (15 Jahre)			
	2012	-542,93	
	2013	-542,93	
<b>Konzernbilanz 31.12.2013</b>	<b>23.498.291,19</b>	<b>7.058,15</b>	<b>19.196.876,74</b>

Bei der Erstkonsolidierung wurden die passiven Unterschiedsbeträge in die Rücklagen aus Überschüssen des ordentlichen Ergebnisses eingestellt.

Bei der Folgekonsolidierung sind zunächst sämtliche Buchungen der Erstkonsolidierung zu wiederholen (die Verhältnisse der Erstkonsolidierung sind buchhalterisch wiederherzustellen). Das Eigenkapital hat sich zwischenzeitlich durch Gewinne/Verluste, Rücklagenveränderungen etc. geändert. Zu konsolidieren ist jedoch nur das betriebliche Eigenkapital, das bei der Erstkonsolidierung vorhanden war. Die Veränderungen nach dem Erstkonsolidierungszeitpunkt gehen nicht in den erneuten Vorgang der Kapitalkonsolidierung ein. Bei diesen Eigenkapitalveränderungen handelt es sich um Veränderungen während der „Konzernzugehörigkeit“, die im Gesamtabchluss ausgewiesen werden.

Gegenüber dem Vorjahr sind keine wesentlichen Veränderungen des Eigenkapitals zu verzeichnen.

Bei der **Schulden- und Ergebniskonsolidierung** wurden alle Konsolidierungsbuchungen durchgeführt, und zwar auch die unterhalb der **Wesentlichkeitsgrenze von 5%** (Ziff. 8.1.3 und 8.1.5 i. V. m. Ziff. 3.3 der Konsolidierungsrichtlinie), da der Berechnungsaufwand, die Buchungen unterhalb von 5% je Position zu ermitteln, größer ist, als die Buchungen durchzuführen. Anders verhält es sich bei der **Zwischenergebniskonsolidierung** nach 8.1.5 der Konsolidierungsrichtlinie. Hier hätten einige Buchungen zwischen der Ergebnisrechnung und

Positionen der Bilanz konsolidiert werden können, was aber sehr aufwendig gewesen wäre, da sich diese Konsolidierungsbuchungen nicht nur auf das aktuelle sondern u. a. aufgrund der Abschreibungen auch auf die zukünftigen Jahre auswirken würden. Da alle Beträge unterhalb der 5%-Wesentlichkeitsgrenze liegen und somit von untergeordneter Bedeutung sind, wurde gemäß § 304 HGB auf entsprechende Buchungen bei der Zwischenergebniskonsolidierung verzichtet.

**Assoziierte Unternehmen** werden mittels der **Eigenkapitalmethode** gemäß § 128 Abs. 5 NKomVG i. V. m. § 312 HGB in den Gesamtabchluss einbezogen. Einziger als „assoziiert“ eingestufte Aufgabenträger bei der Stadt Nienburg/Weser ist der Wasserverband „An der Führse“.

Bei dieser Methode wird der städt. Beteiligungsbuchwert am assoziierten Unternehmen (hier: 166.2010,49 EUR) im Finanzvermögen der Kernverwaltung berücksichtigt. Auf die Bewertungsanpassung hat die Stadt entsprechend § 312 Abs. 5 HGB verzichtet.

Nach der **Eigenkapitalmethode (At-Equity-Methode)** ergab sich bei der Erstkonsolidierung ein passiver Unterschiedsbetrag in Höhe von 10.128,67 Euro. An jedem folgenden Abschlussstichtag ist der angesetzte Wert der Beteiligung an den assoziierten Aufgabenträgern durch folgende Erhöhungen bzw. Verminderungen neu zu bewerten (Folgebewertung):

Ausgangsbewertung	Anschaffungskosten	166.210,49
Regelmäßige Fortschreibung	+ anteiliger Jahresüberschuss des assoziierten Unternehmens	0,00
	- anteiliger Jahresfehlbetrag des assoziierten Unternehmens*	94.972,02
	- vereinnahmte Gewinnausschüttungen des assoziierten Unternehmens	0,00
	- Abschreibung aufgedeckter stiller Reserven	0,00
	+ Auflösung aufgedeckter stiller Lasten	0,00
	- Abschreibung eines aktivierten Geschäfts- oder Firmenwerts	0,00
	+ Auflösung eines nicht aufgedeckten passiven Unterschiedsbetrag	0,00
	+/- Ergebnisauswirkung der Neubewertung nach § 312 Abs. 5 HGB einschl. der Zwischenergebniseliminierung	0,00

Außerplanmäßige Fortschreibung	- ggf. außerplanmäßige Abschreibungen	0,00
	+ ggf. Zuschreibungen	0,00
	+ Kapitaleinzahlungen	0,00
	- Kapitalrückzahlungen	0,00
<b>Beteiligungsbuchwert im Jahre 2013</b>		<b>71.238,47</b>

\* Das anteilige Ergebnis wurde vom Wasserverband An der Führse für den Bereich Nienburg ermittelt.

### **Grundsätze der Vereinheitlichung**

- **Einheitlicher Stichtag:** Maßgeblicher Stichtag für die Aufstellung des Gesamtabchlusses und der Gesamtergebnisrechnung ist gem. § 112 Abs. 4 NKomVG der Stichtag für die Aufstellung des Einzelabschlusses der Kommune (= 31.12. jeden Jahres). Da die zu konsolidierenden städt. Beteiligungsunternehmen keine abweichenden Wirtschaftsjahre haben, entfallen die ggf. aufzustellenden Zwischenabschlüsse bei den Beteiligungsunternehmen.
- **Einheitlicher Ausweis:** Die einheitlichen Gliederungen der Gesamtbilanz und der Gesamtergebnisrechnung sind auf der Basis des vom Land Niedersachsen herausgegebenen Positionenrahmens zu erstellen. Die Stadt hat auf dieser Grundlage einen örtlichen Positionenrahmen erarbeitet, der den individuellen Strukturen des Konzerns „Stadt Nienburg/Weser“ Rechnung trägt.
- **Einheitlicher Bilanzansatz:** Gemäß § 128 Abs. 5 Satz 4 i. V. m. § 300 Abs. 2 HGB sind die Vermögensgegenstände, Schulden und Rechnungsabgrenzungsposten sowie die Erträge und Aufwendungen der in den Konzernabschluss einbezogenen Unternehmen sind auf der Grundlage des NKR zu vereinheitlichen. Auf eine entsprechende Anpassung der Ansätze hat die Stadt Nienburg/Weser verzichtet, weil die Unterschiede von untergeordneter Bedeutung sind.
- **Einheitliche Bewertung:** Werden im Einzelabschluss eine Aufgabenträgers Bewertungsmethoden verwandt, die denen des NKR nicht entsprechen, so ist grundsätzlich eine einheitliche Bewertung vorzunehmen. Auf eine Vereinheitlichung in der Bewertung der Nutzungsdauer von Vermögensgegenständen nach dem NKR wird bei der Stadt Nienburg/Weser verzichtet, wenn die von den Aufgabenträgern bisher angewandten Nutzungsdauern auf den Vorschriften des HGB basieren (vgl. Ziff. 7.4.2 der Konsolidierungsrichtlinie). Anhaltspunkte, dass Aufgabenträger bei ihren Abschreibungen vom HGB abweichen, sind nicht vorhanden.

## **Wirtschaftliche Gesamtlage des „Konzerns“ Stadt Nienburg/Weser**

In der **Summenbilanz** haben die verbundenen Aufgabenträger folgende Anteile am Konzernvermögen (jeweils in Aktiva und Passiva):

	2012 in EUR	2013 in EUR	Anteil 2012 / 2013
Holding Stadt Nienburg/Weser GmbH	22.668.032,70	22.456.789,45	7,30% / 7,25%
Stadtwerke Nienburg/Weser GmbH	17.129.388,24	16.732.297,35	5,52% / 5,40%
Nienburg Energie GmbH	4.237.876,72	4.019.585,15	1,36% / 1,30%
Bäder Stadt Nienburg/Weser GmbH	13.308.495,84	13.548.078,27	4,29% / 4,38%
Wirtschaftsbetriebe Stadt Nienburg GmbH	3.131.849,69	2.954.128,91	1,01% / 0,95%
Stadtbusgesellschaft Nienburg/Weser mbH	628.808,70	439.603,83	0,20% / 0,14%
GBN Wohnungsunternehmen GmbH	53.975.381,14	55.037.241,76	17,39% / 17,78%
Infrastrukturgesellschaft Stadt Nienburg/Weser mbH	140.377,99	226.919,66	0,05% / 0,07%
Zusammen:	115.220.211,02	115.414.644,38	37,12% / 37,27%
+ Kernverwaltung	195.643.733,81	194.232.550,33	62,88% / 62,73%
= Konzern Stadt	310.863.944,83	309.647.194,71	100,00% / 100,00%
./. Konsolidierung	29.188.096,78	29.965.375,14	
= konsolidiertes Vermögen Konzern Stadt	281.675.848,05	279.681.819,57	

Beim Vergleich zwischen dem städt. Einzelabschluss und dem konsolidiertem Gesamtabchluss wird deutlich, dass die aus der Kernverwaltung ausgelagerten städt. Aufgabenbereiche erhebliche Einflüsse auf die gesamtwirtschaftliche Lage des Konzerns „Stadt Nienburg/Weser“ ausüben, die erst durch den konsolidierte Gesamtabchluss in dieser Transparenz zum Ausdruck kommen.

### **AKTIVA**

	Einzelabschluss Kernverwaltung 31.12.2012 -Euro-	Konsolidierter Gesamtabschluss 31.12.2012 -Euro-	Anteil Kernverwaltung im Gesamtabchluss 31.12.2012 -Euro-
Immaterielles Vermögen	3.881.344,33	4.218.798,41	92,00 %
Sachvermögen	170.982.688,53	246.478.456,49	69,37 %
Finanzvermögen	20.262.886,19	12.861.713,62	157,54 %
Liquide Mittel	98.509,34	17.643.338,22	0,56 %
Aktive Rechnungsabgrenzung	418.305,42	473.541,31	88,34 %
<b>Bilanzsumme</b>	<b>195.643.733,81</b>	<b>281.675.848,05</b>	<b>69,46 %</b>

## PASSIVA

	Einzelabschluss Kernverwaltung 31.12.2012 -Euro-	Konsolidierter Gesamtabschluss 31.12.2012 -Euro-	Anteil Kernverwaltung im Gesamtabchluss 31.12.2012 -Euro-
Nettoposition	80.635.794,46	103.535.982,37	77,88 %
Sonderposten	53.526.388,88	56.934.620,44	94,01 %
Schulden	43.039.470,59	98.016.158,02	43,91 %
Rückstellungen	18.178.719,05	22.781.528,81	79,80 %
Passive Rechnungsabgrenzung	263.360,83	407.558,41	64,62 %
<b>Bilanzsumme</b>	<b>195.643.733,81</b>	<b>281.675.848,05</b>	<b>69,46 %</b>

**Jahresüberschuss/-fehlbetrag in der Ergebnisrechnung**    **-521.107,37**                      **1.572.204,54**

## AKTIVA

	Einzelabschluss Kernverwaltung 31.12.2013 -Euro-	Konsolidierter Gesamtabschluss 31.12.2013 -Euro-	Anteil Kernverwaltung im Gesamtabchluss 31.12.2013 -Euro-
Immaterielles Vermögen	3.995.689,91	4.059.876,91	98,42 %
Sachvermögen	167.630.564,58	249.474.283,96	67,19 %
Finanzvermögen	21.103.590,44	13.451.787,37	156,88 %
Liquide Mittel	715.838,50	11.884.315,94	6,02 %
Aktive Rechnungsabgrenzung	786.866,90	811.555,39	96,96 %
<b>Bilanzsumme</b>	<b>194.232.550,33</b>	<b>279.681.819,57</b>	<b>69,45 %</b>

## PASSIVA

	Einzelabschluss Kernverwaltung 31.12.2013 -Euro-	Konsolidierter Gesamtabschluss 31.12.2013 -Euro-	Anteil Kernverwaltung im Gesamtabchluss 31.12.2013 -Euro-
Nettoposition	77.751.708,65	101.083.670,05	76,92 %
Sonderposten	52.005.329,28	54.734.432,05	95,01 %
Schulden	45.226.766,69	100.680.169,46	44,92 %
Rückstellungen	18.948.084,88	22.732.244,43	83,35 %
Passive Rechnungsabgrenzung	300.660,83	451.303,58	66,62 %
<b>Bilanzsumme</b>	<b>194.232.550,33</b>	<b>279.681.819,57</b>	<b>69,45 %</b>

**Jahresüberschuss/-fehlbetrag in der Ergebnisrechnung**    **-2.715.357,04**                      **-2.268.633,96**

Die Kernverwaltung ist mit Abstand der größte Betrieb innerhalb des Konzerns; zum 31.12.2013 betrug ihr Vermögen 194.232.550,33 EUR, das entspricht 69,45% der Gesamtbilanzsumme.

Der sehr hohe Anteil der Kernverwaltung am **Konzernfinanzvermögen** (156,88 % in 2013) ist insbesondere auf die Anteile der Kernverwaltung an den verbundenen Gesellschaften zurückzuführen; im Zuge der Konsolidierung waren diese Geschäftsanteile in Höhe von insgesamt 16.879.162,00 EUR zu eliminieren.

Bei den **Schulden** wird sichtbar, dass davon über 50 % auf die Beteiligungsgesellschaften (insbesondere die GBN) entfallen. Die Erhöhung gegenüber 2012 ist insbesondere auf die gestiegenen Kassenkreditaufnahmen der Kernverwaltung zurückzuführen.

Die folgenden **Kennzahlen** zeigen im Vergleich der Kernverwaltung mit dem Konzern die Unterschiede in der Kapitalstruktur.

➤ **Quote Nettosition (Eigenkapitalquote) ohne Sonderposten in %**

Nettosition ohne Sonderposten x 100 / Gesamtvermögen

	31.12.2012	31.12.2013
Kernverwaltung	41,22	40,03
Konzernbilanz	36,76	36,14

➤ **Quote Nettosition (Eigenkapitalquote) mit Sonderposten in %**

Nettosition mit Sonderposten x 100 / Gesamtvermögen

	31.12.2012	31.12.2013
Kernverwaltung	68,57	66,73
Konzernbilanz	56,97	55,71

➤ **Fremdkapitalquote** in %

Schulden + Rückstellungen + passive RAP x 100 / Gesamtvermögen

	31.12.2012	31.12.2013
Kernverwaltung	31,43	33,20
Konzernbilanz	43,03	44,29

➤ **Pro-Kopf-Verschuldung** in EUR (einschl. Liquiditätskredite)

Geldschulden / Anzahl Einwohner/-innen

	31.12.2012	31.12.2013
Kernverwaltung	1.247,14	1.301,92
Konzernbilanz	2.911,16	2.986,04

Grundlage für beide Jahre: Bevölkerungszahl am 30.06.2013 = 30.656 Einwohner (Zensus-Ergebnis)

:

**Ergebnisverteilung**

	<b>Gesamtbilanzgewinn/ -verlust 2012 in EUR</b>	<b>Gesamtbilanzgewinn/ -verlust 2013 in EUR</b>
Kernverwaltung	-521.107,37	-2.715.357,04
Holding Stadt Nienburg/Weser GmbH	1.571.835,37	113.674,96
Stadtwerke Nienburg/Weser GmbH	0,00	0,00
Nienburg Energie GmbH	1.013.446,48	390.980,24
Bäder Stadt Nienburg/Weser GmbH	0,00	0,00
Wirtschaftsbetriebe Stadt Nienburg GmbH	0,00	0,00
Stadtbusgesellschaft Nienburg/Weser mbH	0,00	0,00
GBN Wohnungsunternehmen GMBH	649.198,11	505.847,98
Infrastrukturgesellschaft Stadt Nienburg/Weser mbH	7.364,95	0,00
<b>Gesamtergebnis Summenbilanz</b>	<b>2.720.737,54</b>	<b>-1.704.853,86</b>
<b>Konsolidierung</b>	<b>-1.148.533,00</b>	<b>-563.780,10</b>
<b>Gesamtergebnis konsolidierter Gesamtabschluss</b>	<b>1.572.204,54</b>	<b>-2.268.633,96</b>



Der ausgewiesene Fehlbetrag im konsolidierten Gesamtabchluss 2013 bedeutet, dass die Kernverwaltung mit einem so negativen Jahresergebnis abgeschlossen hat, dass die Gewinne der Beteiligungsunternehmen das Ergebnis lediglich etwas abmildern können, der Konzernabschluss aber letztlich einen Verlust von 2.268.633,96 EUR ausweist. Hauptursache für den hohen Fehlbetrag im Kernhaushalt (2.715.357,04 EUR) waren erhebliche Gewerbesteuererbrüche.

Es wird erwartet, dass das konsolidierte Gesamtergebnis auch in den folgenden Jahren etwas positiver ausfallen wird als der Einzelabschluss der Kernverwaltung.

Diese Einschätzung resultiert insbesondere aus der Tatsache, dass die **Kernverwaltung der Stadt Nienburg/Weser strukturell unterfinanziert** ist, d. h., dass die jährlichen Erträge aus Steuern, Gebühren, Entgelten, Zuweisungen und Zuschüsse usw. regelmäßig nicht ausreichen, um die jährlichen Aufwendungen für die Bereitstellung des kommunalen Leistungsangebotes für die Einwohnerinnen und Einwohner zu decken. Die Gründe für diese negative Finanzlage sind vielfältig; sie reichen von zu geringen Finanzausgleichsleistungen des Landes über erhebliche Gewerbesteuerschwankungen bis zum Verzicht auf die an sich notwendige Erhöhung von Gebühren aus wirtschafts- und sozialpolitischen Erwägungen.

Diesen Einflüssen sind die **Beteiligungsgesellschaften** als verselbständigte städtische Aufgabenträger weniger stark ausgesetzt, so dass sie ihre betrieblichen Entscheidungen und ihre Ertragspolitik stärker nach wirtschaftlichen Erfordernissen bestimmen können als die Kernverwaltung.

## **Gesamtbilanz im Überblick**

### **AKTIVA der Gesamtbilanz**

	<b>zum 31.12.2012 in EUR</b>	<b>zum 31.12.2013 in EUR</b>	<b>Anteil am konsol. Gesamt- vermögen 2012 / 2013</b>
<b>Immaterielles Vermögen</b>	4.218.798,41	4.059.876,91	1,50% / 1,45%
<b>Sachvermögen</b>	246.478.456,49	249.474.283,96	87,50% / 89,20%
<b>Finanzvermögen</b>	12.861.713,62	13.451.787,37	4,57% / 4,81%
<b>Liquide Mittel</b>	17.643.338,22	11.884.315,94	6,26% / 4,25%
<b>Aktive Rech.Abgrenzung</b>	473.541,31	811.555,39	0,17% / 0,29%
<b>Konsolidiertes Aktivvermögen</b>	<b>281.675.848,05</b>	<b>279.681.819,57</b>	<b>100,00% / 100,00%</b>

## Verteilung des immateriellen Vermögens

	Immat. Vermögen zum 31.12.2012 in EUR	Immat. Verögen zum 31.12.2013 in EUR	Anteil am ges.. Immat. Vermögen 2012 / 2013
Kernverwaltung	3.881.344,33	3.995.689,91	92,16% / 95,62%
Holding Stadt Nienburg/Weser GmbH	0,00	0,00	0,00% / 0,00%
Stadtwerke Nienburg/Weser GmbH	209.620,00	153.741,00	4,98% / 3,68%
Nienburg Energie GmbH	374,00	170,00	0,01% / 0,00%
Bäder Stadt Nienburg/Weser GmbH	0,00	0,00	0,00% / 0,00%
Wirtschaftsbetriebe Stadt Nienburg GmbH	3,00	1,00	0,00% / 0,00%
Stadtbusgesellschaft Nienburg/Weser mbH	87.500,00	789,83	2,08% / 0,02%
GBN Wohnungsunternehmen GMBH	32.356,00	28.517,00	0,77% / 0,68%
Infrastrukturgesellschaft Stadt Nienburg/Weser mbH	0,00	0,00	0,00% / 0,00%
<b>gesamtes Immaterielles Vermögen</b>	<b>4.211.197,33</b>	<b>4.178.908,74</b>	<b>100,00% / 100,00%</b>
<b>Konsolidierung</b>	<b>-7.601,08</b>	<b>119.031,83</b>	
<b>Immaterielles Vermögen Gesamtbilanz</b>	<b>4.218.798,41</b>	<b>4.059.876,91</b>	

Das **immaterielle Vermögen** besteht vorwiegend aus den geleisteten Investitionszuweisungen und -zuschüssen der Kernverwaltung (ca. 4,0 Mio. EUR). Enthalten sind hier im Wesentlichen die Beiträge zur Kreisschulbaukasse, die Investitionszuweisung für die Soziale Stadt, den Neubau eines Sportfunktionsgebäudes für den SBV Erichshagen und weitere Maßnahmen Dritter.

**Zuschüsse „Soziale Stadt“:** Die Stadt Nienburg/Weser hat an die GBN Wohnungsunternehmen GmbH Zuschüsse im Rahmen des Projekts „Soziale Stadt“ gezahlt. Diese wurden bei der Stadt Nienburg/Weser bei den Zuschüssen an Dritte aktiviert. Bei der GBN Wohnungsunternehmen GmbH werden diese Zuschüsse je nach Sachverhalt als Minderung der Baukosten oder, bei Instandhaltungsmaßnahmen, als Ertrag gebucht. Insgesamt waren zum 31.12.2013 ca. 660.000 EUR bei der Stadt bilanziert. Aufgrund der sehr unterschiedlichen Buchungsweise ist eine Konsolidierung trotz der recht erheblichen Beträge nicht möglich.

Eine Umstellung der Buchungsweise ist bei der Stadt Nienburg/Weser nicht möglich. Die Zuweisungen für Maßnahmen der Sozialen Stadt erhält die Stadt Nienburg/Weser vom Land. Aufgrund einer Gesetzesänderung der GemHKVO vom 18.12.2009 gelten Aufwendungen für Maßnahmen der Sanierung, Modernisierung und Erneuerung am kommunalen Vermögen als Herstellungswerte und somit als investive Ausgaben und werden daher als Zuschüsse an Dritte bilanziert. Die Abschreibungsdauer beträgt 30 Jahre. Die GBN Wohnungsunternehmen GmbH sieht ihrerseits auch keine Möglichkeit deren Buchungsweise zu ändern, da diese Vorgehensweise mit dem Jahresabschlussprüfer erarbeitet worden und branchenüblich sei.

## Verteilung des Sachvermögens

	Sachvermögen zum 31.12.2012 in EUR	Sachvermögen zum 31.12.2013 in EUR	Anteil am ges. Sachvermögen 2012 / 2013
Kernverwaltung	170.982.688,53	167.630.564,58	69,37% / 67,13%
Holding Stadt Nienburg/Weser GmbH	5.808.335,10	5.386.444,98	2,36% / 2,16%
Stadtwerke Nienburg/Weser GmbH	11.475.810,43	10.896.274,00	4,66% / 4,36%
Nienburg Energie GmbH	857.158,70	1.251.422,01	0,35% / 0,50%
Bäder Stadt Nienburg/Weser GmbH	2.589.276,52	8.180.879,94	1,05% / 3,28%
Wirtschaftsbetriebe Stadt Nienburg GmbH	2.399.932,00	2.310.945,14	0,97% / 0,93%
Stadtbusgesellschaft Nienburg/Weser mbH	281.080,97	204.608,90	0,11% / 0,08%
GBN Wohnungsunternehmen GMBH	52.011.961,64	53.677.570,94	21,10% / 21,50%
Infrastrukturgesellschaft Stadt Nienburg/Weser mbH	72.212,60	140.072,28	0,03% / 0,06%
<b>Gesamtsachvermögen</b>	<b>246.478.456,49</b>	<b>249.678.782,77</b>	<b>100,00% / 100,00%</b>
<b>Konsolidierung</b>	<b>0,00</b>	<b>204.498,81</b>	
<b>Sachvermögen Gesamtbilanz</b>	<b>246.478.456,49</b>	<b>249.474.283,96</b>	

Das Sachvermögen stellt mit 249.678.782,77 EUR (=87,50 % der Bilanzsumme) die mit Abstand größte Vermögensposition dar. Entsprechend der Aufgabenstrukturen entfallen davon ca. 167,6 Mio. EUR (= 69,37 %) auf die Kernverwaltung (davon bebaute Grundstücke ca. 86,8 Mio. EUR und Infrastrukturvermögen ca. 59,9 Mio. EUR) sowie ca. 53,7 Mio. € (=21,50 %) auf die GBN (davon rd. 48,5 Mio. EUR auf bebaute Grundstücke). Insgesamt sind also 90,87 % des Sachvermögens bei der Kernverwaltung und der GBN aktiviert. Die geleisteten Anzahlungen für Anlagen im Bau betragen insgesamt ca. 10,3 Mio. EUR; davon entfallen allein 7,2 Mio. EUR auf die Bäder GmbH, die in 2013 den Neubau des Ganzjahresbades Wesavi durchführte.

## Verteilung des Finanzvermögens

	Finanzvermögen zum 31.12.2012 in EUR	Finanzvermögen zum 31.12.2013 in EUR	Anteil am Finanz- vermögen insges. 2012 / 2013
Kernverwaltung	20.262.886,19	21.103.590,44	48,18% / 48,98%
Holding Stadt Nienburg/Weser GmbH	16.344.619,86	16.266.935,84	38,86% / 37,75%
Stadtwerke Nienburg/Weser GmbH	4.342.677,19	4.116.999,40	10,33% / 9,55%
Nienburg Energie GmbH	164.830,41	281.404,08	0,39% / 0,65%
Bäder Stadt Nienburg/Weser GmbH	151.867,79	229.506,69	0,36% / 0,53%
Wirtschaftsbetriebe Stadt Nienburg GmbH	111.625,03	47.235,00	0,27% / 0,11%
Stadtbusgesellschaft Nienburg/Weser mbH	172.303,81	93.302,57	0,41% / 0,22%
GBN Wohnungsunternehmen GmbH	472.185,46	889.216,61	1,12% / 2,06%
Infrastrukturgesellschaft Stadt Nienburg/Weser mbH	34.415,74	65.441,24	0,08% / 0,15%
<b>Gesamtfinanzvermögen</b>	<b>42.057.411,48</b>	<b>43.093.631,87</b>	<b>100,00% / 100,00%</b>
<b>Konsolidierung</b>	<b>29.195.697,86</b>	<b>29.641.844,50</b>	
<b>Finanzvermögen Gesamtbilanz</b>	<b>12.861.713,62</b>	<b>13.451.787,37</b>	

Das **Finanzvermögen** des Konzerns beträgt in der Summenbilanz rd. 43,1 Mio. EUR; nach Durchführung der Konsolidierungsbuchungen in Höhe von rd. 29,6 Mio. EUR beträgt das Finanzvermögen in der Gesamtbilanz nur noch rd. 13,5 Mio. EUR. Ursache ist vor allem die Eliminierung der Anteile an verbundenen Aufgabenträgern ohne untergeordnete Bedeutung, die auf Konzernebene allein ca. 23,5 Mio. EUR beträgt.

Die **Wertpapiere** sind in der Gesamtbilanz mit rd. 7,1 Mio. EUR bewertet. Hierbei handelt es sich bei der Kernverwaltung um Wertpapiere der Klitzing-Sozialstiftung (ca. 1,1 Mio. EUR) und Aktien der Avacon AG (ca. 716 Tsd. EUR), bei der Holding um Avacon AG Aktien in Höhe von rd. 4,9 Mio. EUR. Für eine Inhaberschuldverschreibung der Sparkasse sind bei der GBN weitere 400 Tsd. EUR bilanziert.

Bei den **privatrechtlichen Forderungen** (insges. rd. 7,7 Mio. EUR) beträgt die Konsolidierungssumme für konzerninterne Vorgänge ca. 6,05 Mio. EUR, so dass gegenüber Dritten zum 31.12.2013 Forderungen in Höhe von ca. 1,64 Mio. EUR bestanden; hierbei handelt es sich vor allem um Jahresverbrauchsabrechnungen 2013 der Stadtwerke.

Bei den konzerninternen Forderungen weist allein das **Verrechnungskonto zwischen der Holding und der Kernverwaltung**, das im Zuge der im Rahmen der Gesellschaftsgründungen vorgenommenen Ausgliederungen eingerichtet worden ist, eine Forderung der Holding in Höhe von ca. 3,29 Mio. EUR aus. Bei diesem fortgeschriebenen Saldo handelt es sich im Wesentlichen um „Liquide Mittel“ der früheren BGA Bäder und Parkeinrichtungen, die aus Steuervorteilen früherer Jahre resultieren und die vom städt. Haushalt aus den BgA entnommen wurden. Diese Forderung soll in den kommenden Jahren durch Gewinnausschüttungen der Holding an die Kernverwaltung ausgeglichen werden.

### Verteilung der liquiden Mittel

	liquide Mittel zum 31.12.2012 in EUR	liquide Mittel zum 31.12.2013 in EUR	Anteil a. d. liquiden Mitteln insges. 2012 / 2013
Kernverwaltung	98.509,34	715.838,50	0,56% / 6,02%
Holding Stadt Nienburg/Weser GmbH	515.077,74	803.408,63	2,92% / 6,76%
Stadtwerke Nienburg/Weser GmbH	1.089.478,62	1.555.039,10	6,18% / 13,08%
Nienburg Energie GmbH	3.206.777,72	2.484.526,55	18,18% / 20,91%
Bäder Stadt Nienburg/Weser GmbH	10.553.672,66	5.137.691,64	59,81% / 43,24%
Wirtschaftsbetriebe Stadt Nienburg GmbH	619.784,66	595.742,77	3,51% / 5,01%
Stadtbusgesellschaft Nienburg/Weser mbH	87.653,92	140.632,53	0,50% / 1,18%
GBN Wohnungsunternehmen GmbH	1.438.633,91	430.030,08	8,15% / 3,62%
Infrastrukturgesellschaft Stadt Nienburg/Weser mbH	33.749,65	21.406,14	0,19% / 0,18%
<b>Gesamtsachvermögen</b>	<b>17.643.338,22</b>	<b>11.884.315,94</b>	<b>100,00% / 100,00%</b>
<b>Konsolidierung</b>	<b>0,00</b>	<b>0,00</b>	
<b>Sachvermögen Gesamtbilanz</b>	<b>17.643.338,22</b>	<b>11.884.315,94</b>	

Bei den liquiden Mitteln der Kernverwaltung in Höhe von 715.838,50 EUR ist zu beachten, dass zum 31.12.2013 längerfristige Kassenkredite in Höhe von 8,0 Mio. EUR aufgenommen waren, die gegengerechnet werden müssen, so dass sich die Kassenlage der Kernverwaltung erheblich ungünstiger darstellt, als die vorstehende Tabelle sichtbar macht.

Die bei der **Bäder Stadt Nienburg/Weser GmbH** ausgewiesenen liquiden Mittel von rd. 5,1 Mio. EUR resultieren aus dem für den Neubau des Ganzjahresbades aufgenommenen Kredit in Höhe von insgesamt 11,5 Mio. EUR. Mit der Auszahlung des Kredites in einer der Summe wurde ein Bereitstellungsentgelt in Höhe von 0,25 % pro Monat vermieden. Die noch nicht verbrauchten Kreditmittel sind Zins bringend als Termingeld angelegt.

### PASSIVA der Gesamtbilanz

	zum 31.12.2012 in EUR	zum 31.12.2013 in EUR	Anteil am Gesamtpassiv- vermögen zum 2012 / 2013
<b>Nettoposition</b>	103.535.982,37	101.083.670,05	36,76% / 36,14%
<b>Sonderposten</b>	56.934.620,44	54.734.432,05	20,21% / 19,57%
<b>Schulden</b>	98.016.158,02	100.680.169,46	34,80% / 36,00%
<b>Rückstellungen</b>	22.781.528,81	22.732.244,43	8,09% / 8,13%
<b>Passive Rech.Abgrenzung</b>	407.558,41	451.303,58	0,14% / 0,16%
<b>Konsolidiertes Passivvermögen</b>	<b>281.675.848,05</b>	<b>279.681.819,57</b>	<b>100,00% / 100,00%</b>

Auf der Passivseite der Bilanz ist dargestellt, wie das Aktivvermögen finanziert ist; die beiden Hauptgruppen der Finanzierung sind daher die Nettoposition (Eigenkapital) und die Schulden, wobei bilanzsystematisch die Sonderposten (überwiegend Zuweisungen Dritter) der Nettoposition und die Rückstellungen den Schulden zuzurechnen sind.

## Eigenkapital (Nettoposition ohne Sonderposten)

	Nettoposition zum 31.12.2012 in EUR	Nettoposition zum 31.12.2013 in EUR	Eigenkapital (Anteil Nettoposition an der Summenbilanz) 2012 / 2013
Kernverwaltung	80.635.794,46	77.751.708,65	63,55% / 62,39%
Holding Stadt Nienburg/Weser GmbH	19.975.603,62	20.089.278,58	15,74% / 16,12%
Stadtwerke Nienburg/Weser GmbH	7.556.833,15	7.556.833,15	5,96% / 6,06%
Nienburg Energie GmbH	1.813.488,80	1.794.469,04	1,43% / 1,44%
Bäder Stadt Nienburg/Weser GmbH	1.374.686,48	1.374.686,48	1,08% / 1,10%
Wirtschaftsbetriebe Stadt Nienburg GmbH	748.792,35	748.792,35	0,59% / 0,60%
Stadtbusgesellschaft Nienburg/Weser mbH	22.576,13	22.576,13	0,02% / 0,02%
GBN Wohnungsunternehmen GmbH	14.730.730,51	15.265.828,49	11,61% / 12,25%
Infrastrukturgesellschaft Stadt Nienburg/Weser mbH	25.501,22	26.130,03	0,02% / 0,02%
<b>Nettoposition Summenbilanz</b>	<b>126.884.006,72</b>	<b>124.630.302,90</b>	<b>100,00% / 100,00%</b>
<b>Konsolidierung</b>	<b>23.348.024,35</b>	<b>23.546.632,85</b>	
<b>Nettoposition Gesamtbilanz</b>	<b>103.535.982,37</b>	<b>101.083.670,05</b>	

Wegen der fehlenden Rückzahlungsverpflichtungen haben die Sonderposten im Kernhaushalt Eigenkapitalcharakter (2013 = 52,01 Mio. EUR).

## Verteilung der Rücklagen

	Rücklagen zum 31.12.2012 in EUR	Rücklagen zum 31.12.2013 in EUR	Anteil an Rücklagen insgesamt 2012 / 2013
Kernverwaltung	112.267,09	104.444,77	0,31% / 0,28%
Holding Stadt Nienburg/Weser GmbH	18.001.468,65	18.001.468,65	49,18% / 47,53%
Stadtwerke Nienburg/Weser GmbH	4.550.030,14	4.550.030,14	12,43% / 12,02%
Nienburg Energie GmbH	200.000,00	800.000,00	0,55% / 2,11%
Bäder Stadt Nienburg/Weser GmbH	1.301.716,78	1.301.716,78	3,56% / 3,44%
Wirtschaftsbetriebe Stadt Nienburg GmbH	448.792,35	448.792,35	1,23% / 1,19%
Stadtbusgesellschaft Nienburg/Weser mbH	0,00	0,00	0,00% / 0,00%
GBN Wohnungsunternehmen GmbH	11.981.532,40	12.659.980,51	32,74% / 33,43%
Infrastrukturgesellschaft Stadt Nienburg/Weser mbH	501,22	1.130,03	0,00% / 0,00%
<b>Rücklagen Summenbilanz</b>	<b>36.596.508,63</b>	<b>37.867.563,23</b>	<b>100,00% / 100,00%</b>
<b>Konsolidierung</b>	<b>17.136.663,58</b>	<b>17.253.537,62</b>	
<b>Rücklagen Gesamtbilanz</b>	<b>19.459.845,05</b>	<b>20.614.025,61</b>	

Die hohen Rücklagen der Holding Stadt Nienburg/Weser GmbH (rd. 18,0 Mio. EUR) stellen insgesamt Kapitalrücklagen dar, die sich aus den Vermögenswerten der Holding-Gesellschaften herleiten. Dem gegenüber handelt es sich bei den Rücklagen der GBN Wohnungsunternehmen GmbH in Höhe von rd. 12,66 Mio. EUR um Gewinnrücklagen die aus kumulierten Jahresüberschüssen des operativen Geschäfts resultieren.

In der Gesamtbilanz 2013 sind die Rücklagen aus Überschüssen des ordentlichen Ergebnisses im Vergleich zum Vorjahr um 17,8 Mio. EUR gestiegen. Ursache ist eine fehlende Umbuchung bei der Kapitalkonsolidierung im Jahr 2012. Dort wurde die sonstige Rücklage der Holding Stadt Nienburg/Weser GmbH in Höhe von rd. 18,0 Mio. EUR nicht in die Rücklage aus Überschüssen des ordentlichen Ergebnisses umgebucht, wie es eigentlich bei der Kapitalkonsolidierung vorgesehen ist. Dieses Versäumnis wurde im Rahmen der Folgekonsolidierung für 2013 korrigiert.

### Verteilung der Sonderposten

	Sonderposten zum 31.12.2012 in EUR	Sonderposten zum 31.12.2013 in EUR	Anteil an Sonderposten insgesamt 2012 / 2013
Kernverwaltung	53.526.388,88	52.005.329,98	94,01% / 94,45%
Holding Stadt Nienburg/Weser GmbH	2.338.096,70	2.148.068,00	4,11% / 3,90%
Stadtwerke Nienburg/Weser GmbH	765.204,00	618.918,41	1,34% / 1,12%
Nienburg Energie GmbH	0,00	0,00	0,00% / 0,00%
Bäder Stadt Nienburg/Weser GmbH	0,00	0,00	0,00% / 0,00%
Wirtschaftsbetriebe Stadt Nienburg GmbH	6.050,00	0,00	0,01% / 0,00%
Stadtbusgesellschaft Nienburg/Weser mbH	227.436,25	153.351,25	0,40% / 0,28%
GBN Wohnungsunternehmen GmbH	0,00	0,00	0,00% / 0,00%
Infrastrukturgesellschaft	71.444,61	139.351,25	0,13% / 0,25%
Stadt Nienburg/Weser mbH			
<b>Sonderposten Summenbilanz</b>	<b>56.934.620,44</b>	<b>55.065.020,84</b>	<b>100,00% / 100,00%</b>
<b>Konsolidierung</b>	<b>0,00</b>	<b>330.588,79</b>	
<b>Sonderposten Gesamtbilanz</b>	<b>56.934.620,44</b>	<b>54.734.432,05</b>	

Die in der Gesamtbilanz außerhalb der Nettoposition dargestellten **Sonderposten** betragen 55.065.020,84 EUR. Wie nicht anders zu erwarten, entfallen davon allein 52.005.329,98 EUR (= 94,45%) auf die Kernverwaltung, hier insbesondere auf Investitionszuweisungen und -zuschüsse (32.637.174,10 EUR) sowie auf Beiträge und ähnliche Entgelte (14.676.501,93 EUR).

### Verteilung der Geldschulden

	Geldschulden zum 31.12.2012 in EUR	Geldschulden zum 31.12.2013 in EUR	Anteil an Geldschulden insgesamt 2012 / 2013
Kernverwaltung	38.232.457,59	39.911.689,95	42,74% / 43,61%
Holding Stadt Nienburg/Weser GmbH	0,00	0,00	0,00% / 0,00%
Stadtwerke Nienburg/Weser GmbH	2.858.870,00	2.719.122,00	3,20% / 2,97%
Nienburg Energie GmbH	0,00	0,00	0,00% / 0,00%
Bäder Stadt Nienburg/Weser GmbH	11.529.579,96	11.556.851,46	12,89% / 12,62%
Wirtschaftsbetriebe Stadt Nienburg GmbH	1.984.464,00	1.861.330,00	2,22% / 2,03%
Stadtbusgesellschaft Nienburg/Weser mbH	197.600,00	0,00	0,22% / 0,00%
GBN Wohnungsunternehmen GmbH	34.639.298,47	35.490.998,68	38,73% / 38,77%
Infrastrukturgesellschaft	0,00	0,00	0,00% / 0,00%
Stadt Nienburg/Weser mbH			
<b>Geldschulden Summenbilanz</b>	<b>89.442.270,02</b>	<b>91.539.992,09</b>	<b>100,00% / 100,00%</b>
<b>Konsolidierung</b>	<b>264.700,00</b>	<b>0,00</b>	
<b>Geldschulden Gesamtbilanz</b>	<b>89.177.570,02</b>	<b>91.539.992,09</b>	

Die Übersicht macht deutlich, dass der **Schuldenstand** der GBN (rd. 34,5 Mio. EUR) nahezu so hoch ist wie der der Kernverwaltung (rd. 39,9 Mio. EUR, davon 8 Mio. EUR Liquiditätskredite); damit entfallen über 80 % der Geldschulden in der Gesamtbilanz auf diese beiden Bereiche. Im Gegensatz zur Kernverwaltung verfügt die GBN aber über Gewinnrücklagen in Höhe von insgesamt etwa 12,6 Mio. EUR. Bei der Kernverwaltung ist zum 31.12.2013 lediglich eine zweckgebundene Rücklage der Klitzing-Sozialstiftung in Höhe von rd. 104 Tsd. EUR vorhanden.

**Verbindlichkeiten aus Lieferungen und Leistungen** sind die aus erhaltenen Lieferungen (z. B. Rohstoffe, Energie) oder in Anspruch genommene Dienstleistungen entstehenden Verbindlichkeiten gegenüber Lieferanten, wobei das Zahlungsziel in der Zukunft liegt. Diese Verbindlichkeiten aus Lieferungen und Leistungen betragen im Gesamtabschluss etwa 3,4 Mio. EUR, wovon auf die Einzelabschlüsse der Stadtwerke rd. 750 Tsd. EUR und der Nienburg Energie GmbH 1,26 Mio. EUR entfallen. Die Verbindlichkeiten aus Lieferungen und Leistungen der Konzernmitglieder untereinander betragen zum Bilanzstichtag 31.12.2013 insgesamt rd. 1,75 Mio. EUR, die zu konsolidieren waren.

Die **sonstigen Verbindlichkeiten** (im Gesamtabschluss rd. 6,94 Mio. EUR) betreffen vorwiegend die erhaltenen Anzahlungen auf Betriebs- und Heizkosten bei der GBN sowie auf gezahlte Kundenabschläge für Energie- und Wasserkosten bei den Stadtwerken. Bei der Kernverwaltung sind bei dieser Position 4,1 Mio. EUR ausgewiesen. Davon entfallen 3.151.740,38 EUR auf das bereits zuvor erwähnte Verrechnungskonto der Holding, die (wie auch die Gewinnabführung der Stadtwerke) konsolidiert wurden.



### Verteilung der Rückstellungen

	Rückstellungen zum 31.12.2012 in EUR	Rückstellungen zum 31.12.2013 in EUR	Anteil an Rückstellungen insgesamt 2012 / 2013
Kernverwaltung	18.178.719,05	18.948.084,88	79,14% / 83,27%
Holding Stadt Nienburg/Weser GmbH	198.400,00	205.900,00	0,86% / 0,90%
Stadtwerke Nienburg/Weser GmbH	2.393.659,00	2.370.124,68	10,42% / 10,41%
Nienburg Energie GmbH	1.683.226,57	947.938,36	7,33% / 4,16%
Bäder Stadt Nienburg/Weser GmbH	4.373,00	5.409,00	0,02% / 0,02%
Wirtschaftsbetriebe Stadt Nienburg GmbH	13.420,00	13.420,00	0,06% / 0,06%
Stadtbusgesellschaft Nienburg/Weser mbH	3.000,00	3.000,00	0,00% / 0,00%
GBN Wohnungsunternehmen GmbH	497.955,19	269.038,89	2,17% / 1,18%
Infrastrukturgesellschaft	2.176,00	2.206,00	0,00% / 0,00%
Stadt Nienburg/Weser mbH			
<b>Rückstellungen Summenbilanz</b>	<b>22.974.928,81</b>	<b>22.765.121,81</b>	<b>100,00% / 100,00%</b>
<b>Konsolidierung</b>	<b>193.400,00</b>	<b>32.877,38</b>	
<b>Rückstellungen Gesamtbilanz</b>	<b>22.781.528,81</b>	<b>22.732.244,43</b>	

Von den **Rückstellungen** in Höhe von insgesamt 22.732.244,43 EUR entfallen allein rd. 17,43 Mio. EUR auf die Pensions- und Beihilferückstellungen (Kernverwaltung rd. 16,15 Mio. EUR und Stadtwerke rd. 1,28 Mio. EUR). Die sonstigen Rückstellungen betragen bei der Kernverwaltung rd. 2,80 Mio. EUR (davon rd. 1,93 Mio. EUR für Altersteilzeit und ähnliche Maßnahmen), bei den Stadtwerken rd. 1,09 Mio. EUR und 0,95 Mio. EUR bei der Nienburg Energie GmbH (ausstehende Bezugsrechnungen für elektr. Strom).

### Gesamtergebnisrechnung

	Konsolidiertes Gesamtergebnis 2012/EUR	Konsolidiertes Gesamtergebnis 2013/EUR	mehr(+)/weniger(-) 2013 zu 2012 EUR
Ordentliche Erträge	85.450.177,36	84.762.269,98	-687.903,38
Ordentliche Aufwendungen	83.959.312,26	85.676.765,09	+1.717.452,83
<b>Ordentliches Ergebnis</b>	<b>1.490.865,10</b>	<b>-914.495,11</b>	<b>-2.405.360,21</b>
Außerordentliche Erträge	1.752.290,49	652.686,79	-1.099.630,70
Außerordentliche Aufwendungen	1.313.835,31	1.778.000,78	+464.165,47
<b>Außerordentliches Ergebnis</b>	<b>438.455,18</b>	<b>-1.125.313,99</b>	<b>-1.563.769,17</b>
<b>Jahresergebnis</b>	<b>1.929.320,28</b>	<b>-2.039.809,10</b>	<b>-3.969.129,38</b>
Anderen Gesellschaften zuzurechnendes Ergebnis	206.614,52	78.196,05	-128.418,47
Entnahmen aus Kapitalrücklagen	0,00	0,00	0,00
Einstellungen in Gewinnrücklagen	150.501,22	150.628,81	127,59
<b>Gesamtbilanzgewinn/-verlust</b>	<b>1.572.204,54</b>	<b>-2.268.633,96</b>	<b>-3.840.838,50</b>

Die Ergebnisse der Einzelabschlüsse führen im Haushaltsjahr 2013 zu einem Summenergebnis in Höhe von -1.704.853,86 EUR; dem Fehlbetrag aus dem Kernhaushalt von -2.715.357,04 EUR stehen damit Gewinne aus den Einzelabschlüssen der Beteiligungsunternehmen von insgesamt 1.010.503,18 EUR gegenüber. Nach Durchführung der Konsolidierungsbuchungen schließt der **konsolidierte Gesamtabschluss 2013** mit einem **Gesamtergebnis** in Höhe von -2.268.633,96 EUR ab (Vorjahr 1.572.204,54 EUR). Damit ist das Konzernergebnis 2013 um 3.840.838,50 EUR negativer ausgefallen als im Vorjahr; im selben Zeitraum verschlechterte sich das Jahresergebnis der Kernverwaltung um 2.194.249,67 EUR. Wie die folgende Tabelle zeigt, sind aber auch die Bilanzgewinne der Konzerngesellschaften deutlich zurückgegangen:

	<b>Bilanzgewinn zum 31.12.2012 in EUR</b>	<b>Bilanzgewinn zum 31.12.2013 in EUR</b>
Kernverwaltung	-521.107,37	-2.715.357,04
Holding Stadt Nienburg/Weser GmbH	1.571.835,37	113.674,96
Stadtwerke Nienburg/Weser GmbH	0,00	0,00
Nienburg Energie GmbH	1.013.446,48	390.980,24
Bäder Stadt Nienburg/Weser GmbH	0,00	0,00
Wirtschaftsbetriebe Stadt Nienburg GmbH	0,00	0,00
Stadtbusgesellschaft Nienburg/Weser mbH	0,00	0,00
GBN Wohnungsunternehmen GmbH	649.198,11	505.847,98
Infrastrukturgesellschaft Stadt Nienburg/Weser mbH	7.364,95	0,00
<b>Gesamtergebnis Summenbilanz</b>	<b>2.720.737,54</b>	<b>-1.704.853,86</b>
<b>Konsolidierung</b>	<b>1.148.533,00</b>	<b>563.780,10</b>
<b>Geldschulden Gesamtbilanz</b>	<b>1.572.204,54</b>	<b>-2.268.633,96</b>

#### Die verbundenen Unternehmen der **Holding Stadt Nienburg/Weser GmbH**

- Stadtwerke Nienburg/Weser GmbH
- Wirtschaftsbetriebe Stadt Nienburg GmbH
- Bäder Stadt Nienburg/Weser GmbH
- Stadtbusgesellschaft Nienburg/Weser mbH

weisen 2013 ausgeglichene Ergebnisse mit 0,00 EUR aus: Ursache sind die zwischen der Holding und den vg. Gesellschaften abgeschlossenen **Gewinnabführungsverträgen**, die dazu führen, dass einerseits mögliche Gewinne der Gesellschaften an die Holding abgeführt werden müssen und anderenfalls entstehende Verluste von der Holding ausgeglichen werden.

<b>Gewinnabführung</b>	<b>2012/EUR</b>	<b>2013/EUR</b>
• Stadtwerke Nienburg/Weser GmbH	1.145.335,91	870.877,87
• Wirtschaftsbetriebe Stadt Nienburg GmbH	237.420,26	186.661,48
• Bäder Stadt Nienburg/Weser GmbH	- 346.833,81	-549.798,28
• Stadtbusgesellschaft Nienburg/Weser mbH	- 424.511,70	-753.857,93
<b>Jahresüberschuss der Holding</b>	<b>1.571.835,37</b>	<b>113.674,96</b>

Durch den Vergleich der Jahresüberschüsse der Holding in 2012 und 2013 wird deutlich, dass der wirtschaftliche Erfolg der Holding unmittelbar durch den wirtschaftlichen Erfolg ihrer Tochterunternehmen beeinflusst wird.

Die **Nienburg Energie GmbH** als Tochterunternehmen der Stadtwerke Nienburg/Weser ist nicht in den Holding-Verbund integriert worden, so dass bei ihr der nach Abzug der Steuern verbleibende Jahresüberschuss 2013 in Höhe von 390.980,24 EUR unmittelbar in den Gesamtabschluss einfließt.

Der in der Bilanz 2013 ausgewiesene Jahresüberschuss der **GBN Wohnungsunternehmen GmbH** beträgt 505.847,98 EUR. An die einzige Gesellschafterin Stadt Nienburg/Weser werden jährlich 5,75 % des gezeichneten Kapitals (= 120.750 EUR) ausgeschüttet. Durch hohe Gewinne war es der GBN möglich, im Laufe der Jahre Rücklagen in Höhe von insgesamt etwa 12,65 Mio. EUR anzusammeln und ihre Eigenkapitalstruktur dementsprechend positiv zu entwickeln.

## Ordentliche Erträge

Die konsolidierten ordentlichen Erträge setzen sich wie folgt zusammen:

<b>Konsolidierte ordentliche Erträge</b>	<b>Gesamtergebnisrechnung zum 31.12.2012 in EUR</b>	<b>Gesamtergebnisrechnung zum 31.12.2013 in EUR</b>	<b>Anteil an den Gesamterträgen 2012/2013</b>
Steuern und ähnliche Abgaben	26.695.763,88	26.037.213,11	31,23% / 30,72%
Zuwendungen und allgemeine Umlagen	8.885.820,29	11.095.684,27	10,40% / 13,09%
Auflösungserträge aus Sonderposten	1.973.698,79	1.929.425,79	2,31% / 2,28%
sonstige Transfererträge	11.173.908,45	57.645,52	13,08% / 0,07%
öffentlich-rechtliche Entgelte	6.357.513,73	6.210.345,65	7,44% / 7,33%
privatrechtliche Entgelte	1.927.577,90	35.390.509,88	2,26% / 41,75%
Kostenerstattungen und Kostenumlagen	1.007.558,85	873.657,22	1,18% / 1,03%
Zinsen und ähnliche Finanzerträge	1.741.018,39	1.752.575,61	2,04% / 2,07%
aktivierte Eigenleistungen	445.489,34	358.912,18	0,52% / 0,42%
Bestandsveränderungen	278.750,89	171.806,11	0,33% / 0,20%
sonstige ordentliche Erträge	24.963.076,85	884.494,64	29,21% / 1,04%
<b>Ordentliche Gesamterträge</b>	<b>85.450.177,36</b>	<b>84.762.269,98</b>	<b>100,00%/100,00%</b>

Bei den **Steuern und ähnlichen Abgaben**, die nach Abzug der Konsolidierungsbuchungen rd. 26,04 Mio. EUR betragen, und die **Zuwendungen und allgemeinen Umlagen** (rd. 11,10 Mio. EUR) handelt es sich ausschließlich um Erträge der Kernverwaltung.

Den größten Anteil an den ordentlichen Erträgen haben mit rd. 35,39 Mio. EUR **die privatrechtlichen Entgelte**, zu denen die Mieteinnahmen der GBN (rd. 11,53 Mio. EUR) sowie die Umsatzerlöse der Stadtwerke (7,12 Mio. EUR) und der NEG (18,74 Mio. EUR) gehören, wobei konzerninterne Ergebnisverflechtungen in Höhe von 4,44 Mio. EUR zu konsolidieren waren.

Zum Gesamtabschluss 2012 wurden von der GBN, den Stadtwerken und der NEG privatrechtliche Entgelte als „sonstige Transfererträge“ sowie als „sonstige ordentliche Erträge“ gemeldet. Die entsprechenden Einnahmen wurden im Gesamtergebnis 2013 als privatrechtliche Entgelte dargestellt, was im Vergleich zum Vorjahr zu erheblichen Abweichungen bei den betroffenen Ertragspositionen führt.

## Ordentliche Aufwendungen

Die konsolidierten ordentlichen Aufwendungen setzen sich wie folgt zusammen:

<b>Konsolidierte ordentliche Aufwendungen</b>	<b>Gesamtergebnisrechnung zum 31.12.2012 in EUR</b>	<b>Gesamtergebnisrechnung zum 31.12.2013 in EUR</b>	<b>Anteil an den Gesamtaufwendungen 2012 / 2013</b>
Aufwendungen für aktives Personal	19.227.570,64	21.290.757,67	22,90% / 24,85%
Aufwendungen für Sach- u. Dienstleistungen	26.074.067,08	27.639.818,59	31,06% / 32,26%
Abschreibungen	8.754.960,32	9.098.324,03	10,43% / 10,62%
Zinsen und ähnliche Aufwendungen	2.924.474,40	2.943.924,03	3,48% / 3,44%
Transferaufwendungen	21.353.123,56	21.669.548,98	25,43% / 25,29%
sonstige ordentliche Aufwendungen	5.625.116,26	2.939.419,77	6,70% / 3,43%
Aufwendungen aus assoziierten Aufgabenträgern	0,00	94.972,02	0,00% / 0,11%
<b>Ordentliche Gesamtaufwendungen</b>	<b>83.959.312,26</b>	<b>85.676.765,09</b>	<b>100,00%/100,00%</b>

Die größte Position bei den ordentlichen Aufwendungen stellen die **Aufwendungen für Sach- und Dienstleistungen** mit rd. 27,64 Mio. EUR dar. Ohne Konsolidierung entfallen rd. 12,06 Mio. EUR auf die NEG (für den Einkauf von Gas und Strom), jeweils rd. 6,5 Mio. EUR auf die Kernverwaltung und die GBN und 2,8 Mio. EUR auf die Stadtwerke. Der Rest verteilt sich auf die übrigen Gesellschaften.

Die **Transferleistungen** (rd. 21,67 Mio. EUR) betreffen zu 100 % die Kernverwaltung und stellen städt. Zuweisungen und Zuschüsse für laufende Zwecke an Dritte dar. Die größten Positionen sind hier die Kreisumlage (rd. 14,20 Mio. EUR), die Gewerbesteuerumlage (2,10 Mio. EUR) und die Zuschüsse an Träger von Kindertagesstätten (3,66 Mio. EUR).

### Verteilung der Aufwendungen für aktives Personal

	<b>Personalaufwand zum 31.12.2012 in EUR</b>	<b>Personalaufwand zum 31.12.2013 in EUR</b>	<b>Anteil am Summenabschluss 2012 / 2013</b>
Kernverwaltung	15.777.154,74	17.133.538,87	80,56% / 80,59%
Holding Stadt Nienburg/Weser GmbH	2.319,05	5.600,45	0,01% / 0,03%
Stadtwerke Nienburg/Weser GmbH	1.801.014,48	1.873.705,34	9,19% / 8,81%
Nienburg Energie GmbH	302.209,19	360.047,49	1,54% / 1,69%
Bäder Stadt Nienburg/Weser GmbH	43.860,44	88.668,78	0,22% / 0,42%
Wirtschaftsbetriebe Stadt Nienburg GmbH	45.163,86	82.622,68	0,23% / 0,39%
Stadtbusgesellschaft Nienburg/Weser mbH	57.004,88	90.648,69	0,29% / 0,43%
GBN Wohnungsunternehmen GmbH	1.558.995,86	1.623.949,06	7,96% / 7,64%
Infrastrukturgesellschaft Stadt Nienburg/Weser mbH	0,00	0,00	0,00% / 0,00%
<b>Gesamtergebnis Summenabschluss</b>	<b>19.587.722,50</b>	<b>21.258.781,36</b>	<b>100,00%/100,00%</b>
<b>Konsolidierung</b>	<b>360.151,86</b>	<b>-31.976,31</b>	
<b>Gesamtabschluss</b>	<b>19.227.570,64</b>	<b>21.290.757,67</b>	

Die **Aufwendungen für aktives Personal** betragen insgesamt 21.290.757,67 EUR (= 24,85 % der Gesamtaufwendungen). Davon entfallen etwa 80,56 % auf die Kernverwaltung, 8,81 % auf die Stadtwerke und 7,64 % auf die GBN. Im Rahmen der Konsolidierung sind insbesondere Personalaufwendungen zu verrechnen, soweit städtisches Personal für ihre kleineren Gesellschaften bzw. Personal der Stadtwerke für die NEG tätig geworden ist.

Bei den **Abschreibungen** (Gesamtergebnis 2013: 9.098.324,03 EUR) entfallen 55,50 % auf die Kernverwaltung, 24,15 % auf die GBN und 10,90 % auf die Stadtwerke. Der Rest verteilt sich auf die übrigen Gesellschaften.

### **Außerordentliche Erträge und Aufwendungen**

Den außerordentlichen Erträgen in Höhe von 652.686,79 EUR stehen außerordentliche Aufwendungen in Höhe von 1.778.000,78 EUR gegenüber, was zu einem außerordentlichen Gesamtergebnis von -1.125.313,99 EUR. In das außerordentliche Gesamtergebnis fließen auch die Erträge und Aufwendungen aus der Schulden- und Ergebniskonsolidierung ein.

**Differenzen aus der Schulden- und Ergebniskonsolidierung:** Bei den Abstimmungen der Forderungen bzw. Schulden und der Erträgen bzw. Aufwendungen sind einige Differenzen aufgetreten. Diese resultieren unter anderem aus Mehrwertsteuerbeträgen und aus zeitlichen Differenzen (Buchungen in unterschiedlichen Jahren). Unter anderem wurden beispielsweise Gewerbesteuerzahlungen bei den Unternehmen und die entsprechenden Gewerbesteuererträge bei der Stadt in unterschiedlichen Jahren gebucht. Diese Beträge wurden ebenfalls konsolidiert und in den außerordentlichen Erträgen und Aufwendungen gebucht. Insgesamt wurden rund 344 Tsd. Euro bei den außerordentlichen Erträgen sowie rund 800 Tsd. Euro bei den außerordentlichen Aufwendungen gebucht.

## **Ausblick auf die Entwicklung des Konzerns Stadt Nienburg/Weser**

### ***Kernverwaltung***

Im Haushaltsjahr 2013 ist das konsolidierte Gesamtergebnis mit -2.268.633,96 EUR deutlich negativer ausgefallen als im Jahr zuvor (+1.572.204,54 EUR). Hauptursache ist der Einzelabschluss der Kernverwaltung, der im Jahresergebnis 2013 einen Fehlbetrag von 2.715.357,04 EUR ausweist, wofür im Wesentlichen massive Gewerbesteuereinbrüche ver-

antwortlich sind. Im Haushaltsjahr 2014 weist das Jahresergebnis der Gewerbesteuererträge rd. 13,98 Mio. EUR aus, was einen recht zufriedenstellenden Wert darstellt. Damit könnte (erstmalig seit 2011) wieder ein ausgeglichenes Jahresergebnis im städtischen Kernhaushalt erreicht werden. Die kumulierten Fehlbeträge aus Vorjahren belaufen sich auf rd. 10,4 Mio. EUR und müssen durch Überschüsse in den Ergebnishaushalten der kommenden Jahre erwirtschaftet werden; eine realistische Perspektive ist hierfür nicht vorhanden.

Das größte Investitionsprojekt der Kernverwaltung ist die geplante **Herstellung der Ortsentlastungsstraße „Südring“**. Dieses Straßenbauvorhaben als Investition für die Zukunft soll nicht nur eine verbesserte Lenkung des überörtlichen Verkehrs bewirken, sondern insbesondere auch die Voraussetzungen für die Ansiedlung neuer Gewerbebetriebe und die Schaffung neuer Arbeitsplätze schaffen. Haushaltspolitisch soll damit über höhere Gewerbesteuererinnahmen und über einen höheren Anteil an der Einkommensteuer der strukturelle Fehlbetrag im städt. Ergebnishaushalt gesenkt werden.

Die Gesamtkosten für den Südring werden sich nach derzeitigen Berechnungen auf ca. 17.000.000 EUR belaufen; die Förderung aus Landesmitteln wird 60 % der zuweisungsfähigen Kosten betragen (= rd. 9.300.000 EUR). Die Realisierung und Finanzierung des Südringes wird sich voraussichtlich auf die Haushaltsjahre 2015 und 2016 konzentrieren. Die hierfür erforderlichen Kreditaufnahmen von rd. 7,7 Mio. EUR stellen eine erhebliche Belastung für den Kernhaushalt dar und werden die politischen Entscheidungsspielräume für zusätzliche Investitionen merklich einengen und im Übrigen die Verschuldung der Kernverwaltung sowie Gesamtverschuldung des Konzerns Stadt Nienburg/Weser spürbar erhöhen.

Als haushaltswirtschaftliche Risiken und politische Herausforderungen sind dem Bereich der städtischen Kernverwaltung folgende Themenfelder hervorzuheben:

- der demografische Wandels insbesondere die Veränderungen bezüglich
  - der Altersstruktur der Bevölkerung,
  - den Anteilen von Inländern, Ausländern und Eingebürgerten an der Bevölkerung,
  - der Geburten- und Sterbefallentwicklung,
  - der Zuzüge und Fortzüge  
(verbunden mit der Schulentwicklungsplanung sowie der Bedarfsplanung für Kindertagesstätten und weitere öffentliche Einrichtungen),
- das weitere Anwachsen des ohnehin bestehenden Instandhaltungsstaus an öffentlichen Gebäuden, Straßen und Brücken,

- zusätzliche Aufgaben und Erhöhung von Standards durch gesetzliche Vorgaben des Landes und Bundes ohne Anwendung des Konnexitätsprinzips („wer bestellt, zahlt“),
- die stetigen Preissteigerungen auf dem Energiesektor,
- die Folgekosten von neuen Investitionen,
- die fortschreitende Verschuldung (immer höhere Liquiditätskredite) durch die strukturelle Unterfinanzierung im städtischen Ergebnishaushalt und damit einhergehenden Haushaltsdefiziten.

Im Einzelnen wird auf die Ausführungen im Rechenschaftsbericht der Kernverwaltung verwiesen.

### ***GBN Wohnungsunternehmen GmbH Nienburg/Weser***

Der Nienburger Wohnungsmarkt präsentiert sich wie auch schon in den Vorjahren mit einem leichten Angebotsüberhang, insgesamt aber stabil. Struktureller Wohnungsleerstand wird nicht erwartet. Festzustellen ist eine verstärkte Nachfrage nach hochwertigem Wohnraum, verbunden mit der Bereitschaft, für Wohnungen mit guter Ausstattung oder im modernisierten Zustand höhere Mieten zu akzeptieren. Auch zukünftig wird die GBN durch kontinuierliche Modernisierung die nachhaltige Vermietbarkeit sicherstellen und einen möglichst hohen Beitrag zur Energie- und CO<sup>2</sup>-Einsparung leisten.

Der Jahresüberschuss 2013 betrug 655.847,98 EUR, wovon 120.750 EUR an die Konzernmutter Stadt Nienburg/Weser ausgeschüttet und 535.097,98 EURG an Gewinnrücklagen zugeführt wurden. Die Geschäftsentwicklung wird von der GBN weiterhin insgesamt positiv eingeschätzt.

Die GBN hat in 2013 die Tochtergesellschaft „**GBN Kabelunternehmen GmbH Nienburg/Weser**“ gegründet. Die GBN ist alleinige Gesellschafterin. Das gezeichnete Stammkapital beträgt 200.000 EUR und wurde in 2013 vollständig eingezahlt. Die Tochtergesellschaft errichtet ein eigenes Glasfasernetz mit einer Gesamtlänge von ca. 25 km. An dieses Netz werden ca. 90 % der GBN-Wohnungen angeschlossen.

Durch die Zusammenarbeit mit einem Dienstleister ist sichergestellt, dass den Bewohnern ab 2015 eine zeitgemäße Radio- und Fernsehversorgung geboten werden kann. Darüber hinaus werden Angebote für Telefonie, Internet und weitere Programmpakete zur Verfügung stehen. Ab 2015, dem Jahr der Inbetriebnahme des Netzes, wird beim Kabelgeschäft mit stabilen Jahresüberschüssen gerechnet.



### ***Holding Stadt Nienburg/Weser GmbH***

In 2013 wurde von der Holding ein Jahresüberschuss von 113.674,96 EUR erzielt, der in voller Höhe auf neue Rechnung vorgetragen wurde. Nach dem Wirtschaftsplan 2014 ist in diesem Jahr – insbesondere wegen einer einmalig höheren Gewinnausschüttung der Stadtwerke, verursacht durch eine organisatorische Änderung bei den Besitzverhältnissen der Enkeltochter Nienburg Energie GmbH – sogar mit einem Überschuss von 528.523,00 EUR zu rechnen.

Durch das in 2013 erzielte und das für 2014 prognostizierte Ergebnis wird deutlich, dass der wirtschaftliche Erfolg der Holding unmittelbar durch den wirtschaftlichen Erfolg der Tochtergesellschaften bestimmt wird. Da die Holding aufgrund der Vorgaben des Gesellschafters grundsätzlich in das operative Geschäft ihrer Töchter eingreifen soll, ist eine Einflussnahme auf die Gestaltung der Jahresergebnisse auch nur in sehr geringem Umfang möglich. Die Chancen und Risiken der Holding sind daher sehr eng mit denen der Tochtergesellschaften verknüpft. Während für die Stadtwerke, die Wirtschaftsbetriebe und die Stadtbusgesellschaft vorerst keine größeren Veränderungen erkennbar sind, muss nach inzwischen erfolgter Fertigstellung und Inbetriebnahme des Ganzjahresbades „Wesavi“ der wirtschaftliche Erfolg der Bädergesellschaft noch abgewartet werden. Mit der Inbetriebnahme des neuen Bades ist aber auch der steuerliche Querverbund, zu dem die vg. vier städt. Gesellschaften gehören, in vollem Umfang Steuer reduzierend wirksam.

Ein Zuschuss der Stadt an die Holding erscheint derzeit nicht erforderlich; allerdings kann ein Jahresfehlbetrag der Holding wegen der bestehenden Geschäftsrisiken der ihr angeschlossenen Tochtergesellschaften in Zukunft nicht vollständig ausgeschlossen werden.

### ***Stadtwerke Nienburg/Weser/GmbH***

Auch die Stadtwerke, die ihre früheren Geschäftsfelder „Wärmeversorgung und Gasvertrieb“ im Jahre 2011 an die Nienburg Energie GmbH übertragen hat, rechnen mit den bei ihr verbliebenen Sparten (insbesondere Gasverteilung und Wasserversorgung) weiterhin mit einem positiven Geschäftsverlauf und konstant stabiler Ertragslage.

Der Jahresüberschuss 2013 betrug 870.877,87 EUR, der im Rahmen des bestehenden Ergebnisabführungsvertrages in voller Höhe an die Holding abzuführen ist. Damit die technisch wirtschaftliche Verflechtung mit der Holding als Voraussetzung für den steuerlichen Querverbund umgesetzt werden kann, bauen und betreiben die Stadtwerke die Wärmeversorgung des neuen Ganzjahresbades „Wesavi“.

Schwerpunkt der Investitionen im Erdgasbereich war zuletzt die Erneuerung des Leitungsnetzes. Insgesamt befindet sich das Leitungsnetz aber in einem guten Zustand.

Außerdem wurden in 2013 zahlreiche neue Hausanschlüsse für die Gas- und Wasserversorgung erstellt.

Die zukünftige Ausrichtung besteht vor allem darin, die sinkenden Netzentgelte und die Mehraufwendungen in Folge der verschärften Nachweispflicht gegenüber der Regulierungsbehörde durch Investitionen in regenerative Energien auszugleichen. So war die Errichtung der Freiflächen-Photovoltaikanlage im Gewerbegebiet „Schäferhof“ im Jahr 2012 die Hauptinvestition. Die Stadtwerke werden auch zukünftig nach Anlagemöglichkeiten im EEG-Bereich suchen, um einen Beitrag zur Energiewende zu leisten. Wegen zu erwartender neuer gesetzlicher Grundlagen, ist es aber z. Zt. nicht möglich, neue Projekte dieser Art wirtschaftlich zu bewerten.

### ***Nienburg Energie GmbH***

Nach dem Jahresabschluss der Nienburg Energie GmbH schließen das Geschäftsjahr 2013 mit einer Bilanzsumme von 4.019.585,15 EUR und die Gewinn- und Verlustrechnung mit einem Jahresüberschuss von 390.980,24 EUR (Vorjahr: 1.013.446,48 EUR) ab.

Die Entwicklung auf dem deutschen Energiemarkt steht unter dem Einfluss des zunehmenden Wettbewerbs und der sich verändernden klimatischen Bedingungen. Die Gasversorgung ist weiterhin die bedeutendste Sparte des Unternehmens. Aber auch der Verkauf von elektrischem Strom konnte ausgebaut und Kundenzuwächse verzeichnet werden. Allerdings verhinderten gestiegene Netznutzungsentgelte, die drastisch angehobene EEG Umlage und die härteren Marktbedingungen, dass an den sehr hohen Jahresüberschuss 2012 angeknüpft werden konnte. Die weitere Geschäftsentwicklung wird aufgrund der kundenorientierten und kostenbewussten Geschäftspolitik von der Nienburg Energie GmbH dennoch positiv beurteilt. Die Gewinne werden sich aus den vg. Gründen jedoch deutlich reduzieren.

### ***Wirtschaftsbetriebe Stadt Nienburg GmbH***

Die Aktivitäten der Wirtschaftsbetriebe bezogen sich im Geschäftsjahr 2013 in erster Linie auf den Betrieb von städt. Parkanlagen. Daneben hat die Gesellschaft als zweites Geschäftsfeld die Zahlungsabwicklung und Buchführung für weitere städt. Eigengesellschaften (Holding, Bäder, Stadtbus und Infrastrukturgesellschaft) entwickelt. Beim Kerngeschäft, dem Betrieb der Parkanlagen, kann auch künftig mit einer stabilen Ertragslage gerechnet werden, so Überschüsse erwartet werden können, die im Rahmen des Ergebnisabführungsvertrages an die Holding abgeführt werden. Im Geschäftsjahr 2013 ist ein Überschuss von 186.661,48 EUR zu verzeichnen; wegen der zum 01.01.2014 erfolgten Erhöhung der Parkentgelte kann in 2014 mit einem ebenfalls guten Jahresergebnis gerechnet werden.

Besonders geprägt wird das Wirtschaftsjahr 2014 von dem Neubau des Parkplatzes „Wesavi“, dessen kostendeckende Bewirtschaftung insbesondere von der Auslastung der Parkflächen abhängig ist, was zurzeit noch nicht konkret vorhergesehen werden kann.

### ***Bäder Stadt Nienburg/Weser GmbH***

Das Geschäftsjahr 2013 war für die Bäder Stadt Nienburg/Weser GmbH geprägt vom Bau des neuen Ganzjahresbades „Wesavi“ sowie von den organisatorischen und sonstigen Vorbereitungen für den zukünftigen Badbetrieb. Die Gewinn- und Verlustrechnung 2013 schloss mit einem Ergebnis der gewöhnlichen Geschäftstätigkeit von -549.798,28 EUR ab; nach dem Wirtschaftsplan ist in 2014 mit einem Defizit von rd. 1.173.000 EUR zu rechnen. Diese Fehlbeträge waren/sind im Rahmen des bestehenden Ergebnisabführungsvertrages von der Holding auszugleichen.

Das neue Ganzjahresbad ist im Dezember 2014 offiziell eröffnet worden. In den kommenden Monaten wird sich zeigen, ob die bisherige Betriebs- und Geschäftsplanung vollständig umsetzbar ist, oder ob aufgrund geänderter Kosten und neuer Erkenntnisse betriebliche Anpassungen notwendig werden. Zu den wichtigsten Fragen zählen, inwieweit die prognostizierte Zahl der Badbesuche erreichbar ist, die einkalkulierten Eintrittserlöse beim Betrieb des Bades erzielt werden können und der kalkulierte jährliche Betriebskostenzuschuss auskömmlich ist. Die Abdeckung der Defizite der Bäder des Stadtbusses erfolgt durch die Holding; soweit dieser keine ausreichenden finanziellen Mittel aus dem Querverbund zur Verfügung stehen, müsste ggf. die Kernverwaltung zur Verlustabdeckung beitragen, wofür gegenwärtig aber kein Anlass besteht.

### ***Stadtbusgesellschaft Nienburg/Weser mbH***

Im Geschäftsjahr 2013 hat die Stadtbusgesellschaft den Erwerb der Konzessionen aus dem Vorjahr umgesetzt, das Stadtbus-Kundencenter eingerichtet und die Übergabe der Verkehrsleistung an einen Subunternehmer vollzogen. Die Zunahme der Fahrgastzahlen hat sich in 2013 kontinuierlich weiter entwickelt, so dass die avisierten Fahrgelderlöse um ca. 95.000 EUR überschritten wurden. Dennoch schließt die Gewinn- und Verlustrechnung mit einem Ergebnis der gewöhnlichen Geschäftstätigkeit mit -753.857,93 EUR ab, dass im Rahmen des Ergebnisabführungsvertrages von der Holding erstattet wurde.

Lt. Wirtschaftsplan 2014 wird für dieses Jahr im Hinblick auf den Stadtbusbetrieb und das Ergebnis der öffentlichen Ausschreibung für Verkehrsleistungen ein defizitäres Ergebnis der gewöhnlichen Geschäftstätigkeit von rd. 770.000 EUR erwartet; als wesentliche Ursache sind die Kosten des Fahrbetriebes anzusehen.

In den Jahren 2014 und 2015 werden neben der lfd. Geschäftstätigkeit eine Intensivierung der Werbemaßnahmen, vorbereitende Planungen für mögliche Erweiterungen von Linien sowie die Vorplanung für die Umrüstung der Bushaltestellen auf Barrierefreiheit erfolgen.

### **Zusammenfassende Prognose für das Haushaltsjahr 2014**

Die Stadt Nienburg/Weser hat im Haushaltsjahr 2011 erstmals defizitäre Aufgabenbereiche aus dem Kernhaushalt ausgegliedert. Damit war insbesondere beabsichtigt, durch Schaffung eines steuerlichen Querverbundes unter dem Dach der Holding die Gewinne und Verluste der einbezogenen Aufgabenträger verrechnen und auf diese Weise Steuereinsparungen generieren zu können. Mit der Inbetriebnahme des neuen Ganzjahresbades ist der steuerliche Querverbund in vollem Umfang realisiert und steuerlich zugunsten des Konzerns Stadt Nienburg/Weser wirksam. Dieser positive Effekt und weitere vorteilhafte Entwicklungen bei den städt. Gesellschaften dürfen aber nicht darüber hinwegtäuschen, dass nach den vorstehenden Geschäftsprognosen zum Teil auch Gewinneinbußen zukünftig nicht ausgeschlossen werden.

**Das Jahresergebnis 2014 des städt. Kernhaushalts wird nach derzeitiger Einschätzung besser ausfallen als in den beiden Jahren zuvor, so dass die städt. Finanzverwaltung - trotz der aufgezeigten Risiken - dem Ergebnis des konsolidierten Gesamtabchlusses 2014 „verhalten optimistisch“ entgegenseht.**

Bezüglich der Darstellung der Chancen und Risiken sowie detaillierter Informationen zum Ausblick auf die Entwicklung der einzelnen Aufgabenträger wird im Übrigen auf die Einzelabschlüsse der städt. Gesellschaften sowie den im Produkthaushalt 2014 enthaltenen Beteiligungsbericht hingewiesen.

Nienburg/Weser, den 30.01.2015

- Stadtkämmerei -

### Gesamtbilanz zum 31.12.2013

<b>AKTIVA</b>	<b>Bilanz der Stadt</b>	<b>in %</b>	<b>Summenbilanz</b>	<b>in %</b>	<b>Gesamtbilanz</b>	<b>in %</b>
<b>Immaterielles Vermögen</b>	3.995.689,91	2,06%	4.178.908,74	1,35%	4.059.876,91	1,45%
<b>Sachvermögen</b>	167.630.564,58	86,30%	249.678.782,77	80,63%	249.474.283,96	89,20%
<b>Finanzvermögen</b>	21.103.590,44	10,87%	43.093.631,87	13,92%	13.451.787,37	4,81%
<b>Liquide Mittel</b>	715.838,50	0,37%	11.884.315,94	3,84%	11.884.315,94	4,25%
<b>Aktive Rechnungsabgrenzung</b>	786.866,90	0,41%	811.555,39	0,26%	811.555,39	0,29%
	<b>194.232.550,33</b>	<b>100,00%</b>	<b>309.647.194,71</b>	<b>100,00%</b>	<b>279.681.819,57</b>	<b>100,00%</b>

### **PASSIVA**

<b>Nettoposition</b>	77.751.708,65	40,03%	124.630.302,90	40,25%	101.083.670,05	36,14%
<b>Sonderposten</b>	52.005.329,28	26,77%	55.065.020,84	17,78%	54.734.432,05	19,57%
<b>Schulden</b>	45.226.766,69	23,28%	106.735.445,58	34,47%	100.680.169,46	36,00%
<b>Rückstellungen</b>	18.948.084,88	9,76%	22.765.121,81	7,35%	22.732.244,43	8,13%
<b>Passive Rechnungsabgrenzung</b>	300.660,83	0,15%	451.303,58	0,15%	451.303,58	0,16%
	<b>194.232.550,33</b>	<b>100,00%</b>	<b>309.647.194,71</b>	<b>100,00%</b>	<b>279.681.819,57</b>	<b>100,00%</b>

### Ergebnisrechnung 2013

	Ergebnisrechnung Stadt	Anteil in %	Summen- ergebnis- rechnung	Anteil in %	Konzern- ergebnis- rechnung	Anteil in %
<b>Ordentliche Erträge</b>						
Steuern und ähnliche Abgaben	26.539.400,74	51,87%	26.539.400,74	27,82%	26.037.213,11	30,72%
Zuwendungen und allgemeine Umlagen	11.103.834,27	21,70%	11.103.834,27	11,64%	11.095.684,27	13,09%
Auflösungserträge aus Sonderposten	1.508.363,39	2,95%	1.930.451,20	2,02%	1.929.425,79	2,28%
sonstige Transfererträge	57.645,52	0,11%	57.645,52	0,06%	57.645,52	0,07%
Öffentlich-rechtliche Entgelte	6.326.082,26	12,36%	6.326.082,26	6,63%	6.210.345,65	7,33%
Privatrechtliche Entgelte	710.723,03	1,39%	39.834.364,35	41,76%	35.390.509,88	41,75%
Kostenerstattungen und Kostenumlagen	1.186.234,96	2,32%	1.186.234,96	1,24%	873.657,22	1,03%
Zinsen und ähnliche Finanzerträge	908.483,11	1,78%	4.548.719,77	4,77%	1.752.575,61	2,07%
aktivierte Eigenleistungen	64.175,10	0,13%	358.912,18	0,38%	358.912,18	0,42%
Bestandsveränderungen	0,00	0,00%	171.806,11	0,18%	171.806,11	0,20%
sonstige ordentliche Erträge	2.761.418,45	5,40%	3.323.721,25	3,48%	884.494,64	1,04%
Erträge aus assoziierten Augabenträgern	0,00	0,00%	0,00	0,00%	0,00	0,00%
<b>= Summe ordentliche Erträge</b>	<b>51.166.360,83</b>	<b>100,00%</b>	<b>95.381.172,61</b>	<b>100,00%</b>	<b>84.762.269,98</b>	<b>100,00%</b>
<b>Ordentliche Aufwendungen</b>						
Aufwendungen für aktives Personal	17.133.538,87	32,16%	21.258.781,36	22,09%	21.290.757,67	24,85%
Aufwendungen für Versorgung	0,00	0,00%	0,00	0,00%	0,00	0,00%
Aufwendungen für Sach- und Dienstleistungen	6.543.808,24	12,28%	29.640.253,64	30,80%	27.639.818,59	32,26%
Abschreibungen	5.049.235,69	9,48%	9.097.099,07	9,45%	9.098.324,03	10,62%
Zinsen und ähnliche Aufwendungen	1.327.208,82	2,49%	5.330.426,88	5,54%	2.943.924,03	3,44%
Transferaufwendungen	21.669.548,98	40,67%	21.669.548,98	22,52%	21.669.548,98	25,29%
sonstige ordentliche Aufwendungen	1.552.662,86	2,91%	9.247.500,63	9,61%	2.939.419,77	3,43%
Aufwendungen aus assoziierten Aufgabenträgern	0,00	0,00%	0,00	0,00%	94.972,02	0,11%
<b>= Summe ordentliche Aufwendungen</b>	<b>53.276.003,46</b>	<b>100,00%</b>	<b>96.243.610,56</b>	<b>100,00%</b>	<b>85.676.765,09</b>	<b>100,00%</b>
<b>=ordentliches Ergebnis</b>	<b>-2.109.642,63</b>		<b>-862.437,95</b>		<b>-914.495,11</b>	
Außerordentliche Erträge	227.645,34		294.663,71		652.686,79	
Außerordentliche Aufwendungen	833.359,75		986.450,81		1.778.000,78	
<b>=außerordentliches Ergebnis</b>	<b>-605.714,41</b>		<b>-691.787,10</b>		<b>-1.125.313,99</b>	
<b>=Jahresergebnis</b>	<b>-2.715.357,04</b>		<b>-1.554.225,05</b>		<b>-2.039.809,10</b>	
Anderen Gesellschaftern zuzurechnendes Ergebnis	0,00		0,00		78.196,05	
Einstellungen/Entnahmen aus der Kapitalrücklage	0,00		0,00		0,00	
Einstellungen/Entnahmen aus der Gewinnrücklage	0,00		150.628,81		150.628,81	
<b>Gesamtbilanzgewinn/-verlust</b>	<b>-2.715.357,04</b>		<b>-1.704.853,86</b>		<b>-2.268.633,96</b>	

**Rechnungsprüfungsamt der  
Stadt Nienburg/Weser**

---



# **Schlussbericht**

**über die**

**Prüfung des konsolidierten Gesamtab-  
schlusses**

**für das**

# **Haushaltsjahr**

# **2013**

## **Prüfungsgrundlagen:**

### **1.1. Allgemeines:**

Aufgrund der §§ 128 Abs.4 - 6 des Niedersächsischen Kommunalverfassungsgesetzes NKomVG) hat die Stadt Nienburg zum 11.02.2015 einen konsolidierten Gesamtabchluss für das Jahr 2013 aufgestellt.

Gem. § 129 Abs.1 NKomVG soll der konsolidierte Gesamtabchluss innerhalb von 6 Monaten nach Ende des Haushaltsjahres aufgestellt werden.

Der Bürgermeister stellt die Vollständigkeit und Richtigkeit des Abschlusses fest und legt sie dem Rat unverzüglich mit dem Schlussbericht der Rechnungsprüfung und mit einer eigenen Stellungnahme zu diesem Bericht vor.

Der Rat beschließt über den Abschluss bis spätestens zum 31.12. des Jahres, das auf das Haushaltsjahr folgt.

### **1.2. Prüfungsauftrag:**

Auftrag und Umfang der Prüfung ergeben sich aus den §§ 155 u.156 NKomVG.

Die Prüfung des konsolidierten Gesamtabchlusses geht der Beschlussfassung des Rates der Stadt Nienburg/W voraus.

Gemäß § 156 Abs. 2 NKomVG ist der konsolidierte Gesamtabchluss dahin zu prüfen,

#### **ob er nach den Grundsätzen ordnungsgemäßer Buchführung**

aufgestellt ist.

Bei der Prüfung des konsolidierten Gesamtabchlusses sind die Ergebnisse einer Prüfung nach den §§ 157 (Eigenbetriebe) und 158 NKomVG (privatrechtliche Unternehmen) und vorhandene Jahresabschlussprüfungen zu berücksichtigen.

Das Rechnungsprüfungsamt hat seine Bemerkungen nach § 156 Abs. 3 NKomVG jeweils in einem Schlussbericht zusammenzufassen.

Gemäß § 156 Abs. 2 S.3 NKomVG kann das RPA mit der Durchführung der Prüfung des konsolidierten Gesamtabchlusses eine Wirtschaftsprüferin, einen Wirtschaftsprüfer, eine Wirtschaftsprüfungsgesellschaft oder andere Dritte beauftragen oder zulassen, dass die Beauftragung im Einvernehmen mit dem RPA unmittelbar durch die Kommune erfolgt.

Den ersten konsolidierten Gesamtabchluss hat das städtische RPA selbst geprüft. Für die Prüfung des zweiten konsolidierten Gesamtabchlusses hat das RPA eine Wirt-



schaftsprüfungsgesellschaft mit einer begleitenden prüferischen Durchsicht des Gesamtabschlusses zum 31.12.2013 beauftragt, um eine externe Analyse des für die kommunalen Gebietskörperschaften neuen - sehr komplexen - Systems zu erhalten.

Das NKomVG verweist zur Aufstellung des Gesamtabschlusses auf Vorschriften aus dem Handelsgesetzbuch (HGB), so dass aufgrund des erkannten Optimierungspotenzials nach den Erfahrungen des ersten Gesamtabschlusses die externe Analyse für die Stadt weitere Hinweise zur rechtssicheren Aufstellung kommender Gesamtabschlüsse generiert.

Diese prüferische Durchsicht ist Bestandteil dieses Prüfungsberichtes.

### **1.3. Gegenstand, Art und Umfang der Prüfung:**

Gegenstand der Abschlussprüfung sind der konsolidierte Gesamtabschluss mit den Bestandteilen Gesamtbilanz, Gesamtergebnisrechnung, Konsolidierungsbericht, Gesamtanlagenübersicht, Gesamtforderungsübersicht und Gesamtschuldenübersicht.

Die notwendigen Schritte zur Konsolidierung wurden von der Kämmerei der Stadt Nienburg in Zusammenarbeit mit den beteiligten Gesellschaften mithilfe von Tabellenkalkulationsdateien vorgenommen.

Eine EDV – gestützte Buchführung über das H+H Programm liegt derzeit noch nicht vor, wird jedoch angestrebt.

Das RPA empfiehlt den Einsatz einer entsprechenden Softwarelösung.

Der Bürgermeister hat den konsolidierten Gesamtabschluss mit Datum vom 11.02.2015 als vollständig und richtig festgestellt.

Dem gesetzlichen Erfordernis des NKomVG, dass der konsolidierte Jahresabschluss bis zum 30.06. des Folgejahres aufgestellt werden soll und vom Rat bis zum 31.12. des Folgejahres zu beschließen ist, konnte für den konsolidierten Jahresabschluss 2013 somit noch nicht entsprochen werden und demzufolge auch keine Prüfung durch das RPA innerhalb des gesetzlich vorgegeben Rahmen erfolgen.

Der vollständige Gesamtabschluss lag dem RPA seit dem 12.02.2015 zur Prüfung vor.

## **2. Prüfungsfeststellungen und Prüfungsempfehlungen:**

Über die prüferische Durchsicht hinaus gibt das RPA noch folgende Hinweise, bzw. Feststellungen:

**2.1** Gemäß § 301 HGB in Verbindung mit § 128 Abs.5 NKomVG werden vom Grundsatz her die bei der Stadt bilanzierten Anteile der verbundenen Aufgabenträger mit dem anteiligen Eigenkapital, bzw. der Nettoposition des verbundenen Aufgabenträgers verrechnet, sog. Kapitalkonsolidierung.

Das RPA empfiehlt, für zukünftige Gesamtabchlüsse auf eine einheitliche Handhabung der Wertgrenzenregelungen der städt. Konsolidierungsrichtlinie zu achten.

Eine Anpassung, bzw. genauere Definition der prozentualen Vereinfachungsregelungen sollte für künftige konsolidierte Gesamtabchlüsse ggfs. in Erwägung gezogen werden, sofern die stringente Umsetzung der bisherigen Regelungen aus Sicht der Kämmerei bei der Erstellung künftiger Gesamtabchlüsse weiterhin schwierig erscheint.

Für die Erfassung der erforderlichen Konsolidierungen empfiehlt es sich zudem, die Fachbereiche entsprechend mit einzubeziehen, um aus deren Verantwortungsbereich sämtliche Leistungsbeziehungen mit den städtischen Beteiligungen zu erhalten. Ferner sollten die Wirtschaftsprüfer der städtischen Beteiligungen in der jeweiligen Jahresabschlussprüfung verpflichtet werden, die entsprechende Zuordnung der Bilanzpositionen zu dem vorgegebenen Positionenrahmen anhand der städtischen Konsolidierungsrichtlinie zu testieren.

**2.2** In der Bewertung der Nutzungsdauer gibt es je nach Anwendung – NKR oder HGB – teils erhebliche Unterschiede. So können beispielsweise Immobilien nach NKR über einen viel längeren Zeitraum abgeschrieben werden, als es nach Anwendung der HGB Regelungen bei privaten Gesellschaften der Fall wäre.

Wie bei der Bewertung ist gem. § 308 Abs.2 HGB i.V.m. § 128 Abs.5 NKomVG auf Basis der Vorschriften des NKR grundsätzlich eine Vereinheitlichung der Nutzungsdauern vorzunehmen.

Nach der Musterdienstanweisung der AG Doppik können Kommunen jedoch auf eine entsprechende Vereinheitlichung in der Bewertung der Nutzungsdauer von Vermögensgegenständen verzichten, wenn die Nutzungsdauer auf einer anderen Vorschrift als dem NKR basiert.

Die Abweichung ist in dem Konsolidierungsbericht auszuweisen.

In der Konsolidierungsrichtlinie der Stadt Nienburg/W wurde unter Ziff. 7.4. festgelegt, dass auf eine Vereinheitlichung in der Bewertung der Nutzungsdauer von Vermögensgegenständen nach dem NKR verzichtet wird, wenn die von den Aufgabenträgern bisher angewandten Nutzungsdauern auf den Vorschriften des HGB basieren.

Entsprechende Ausführungen zu der Abweichung der Nutzungsdauer finden sich jedoch in dem Konsolidierungsbericht bisher nicht und sollten daher für den nächsten Bericht ergänzt werden, um die Systematik der unterschiedlichen Nutzungsdauern des Sachvermögens innerhalb des Konzerns Stadt aufzuzeigen.

**2.3** Sowohl im Rahmen der bereits erwähnten Schuldenkonsolidierung, als auch bei der Ertrags -und Aufwandskonsolidierung, können Aufrechnungsdifferenzen entstehen. Soweit Forderungen des einen Aufgabenträgers den Schulden eines anderen Aufgabenträgers in gleicher Höhe gegenüberstehen, erfolgt eine erfolgsneutrale Schuldenkonsolidierung. Entsprechendes gilt für die Erträge und Aufwendungen.

Stehen sich Forderungen und Schulden, bzw. Erträge und Aufwendungen, nicht in gleicher Höhe gegenüber, so müssen diese über erfolgswirksame Verrechnungen in der Gesamtergebnisrechnung eliminiert werden.

Um Aufrechnungsdifferenzen zu vermeiden, soll nach der städtischen Konsolidierungsrichtlinie eine Buchung in der gleichen Periode erfolgen und eine regelmäßige quartalsweise Abstimmung zwischen den Aufgabenträgern erfolgen.

Auch im zweiten konsolidierten Gesamtabchluss war ein nicht unerheblicher Konsolidierungsbedarf zu verzeichnen, so dass aus Sicht des RPA für zukünftige Jahresabschlüsse empfohlen wird, wesentliche Geschäftsvorfälle bereits unterjährig zwischen den Aufgabenträgern im Hinblick auf den Gesamtabchluss entsprechend der Konsolidierungsrichtlinie abzustimmen, um den Arbeitsaufwand bei der Erstellung des konsolidierten Gesamtabchlusses entsprechend verringern zu können.

Die städtischen Fachbereiche sollten in diesen Abstimmungsprozess aufgrund ihrer Sachkenntnisse mit einbezogen werden, um das Risiko und den personellen Aufwand bei der Erstellung des konsolidierten Gesamtabchlusses minimieren zu können.

Durch die erfolgswirksamen Buchungen, die im außerordentlichen Ergebnisbereich vorgenommen wurden, haben sich außerordentliche Ertragsbuchungen in Höhe von rd. 344.000 € und außerordentliche Aufwandsbuchungen in Höhe von rd. 800.000 € ergeben, so dass sich das aus den Summenbilanzen ermittelte außerordentliche Jahresergebnis insoweit um rd. 456.000 € verschlechtert hat.

**2.4.** Mit dem Schlussbericht des RPA vom 19.09.2014 zum Jahresabschluss des Kernhaushaltes der Stadt wurden verschiedene Feststellungen getroffen, die sich auf das Jahresergebnis ausgewirkt haben. Diese Feststellungen wirken sich dementsprechend auch auf das Ergebnis des konsolidierten Gesamtabschluss 2013 aus.

### **3. Prüfungsvermerk:**

Nach § 128 Abs. 6 NKomVG i.V.m. § 128 Abs. 1 NKomVG hat die Stadt für jedes Haushaltsjahr einen konsolidierten Gesamtabschluss nach den Grundsätzen ordnungsgemäßer Buchführung klar und übersichtlich aufzustellen und dabei sämtliche Vermögensgegenstände, Schulden, Rechnungsabgrenzungsposten, Erträge, Aufwendungen, Einzahlungen und Auszahlungen sowie die tatsächliche Vermögens-, Ertrags- und Finanzlage der Stadt darzustellen.

Der konsolidierte Gesamtabschluss ist vom Bürgermeister gem. § 129 Abs.1 S.2. NKomVG als vollständig und richtig festzustellen.

Der konsolidierte Gesamtabschluss war gem. § 156 Abs.2 S.1 NKomVG dahin zu prüfen, ob er nach den Grundsätzen ordnungsgemäßer Buchführung aufgestellt ist.

Der am 11.02.2015 festgestellte konsolidierte Gesamtabschluss für das Jahr 2013 entspricht unter Berücksichtigung der Ausführungen in diesem Bericht den Grundsätzen ordnungsgemäßer Buchführung.

Nienburg/W, den 07.09.2015

(Pielhop)

Leiter des Rechnungsprüfungsamtes

# Stellungnahme

**des Bürgermeisters der Stadt Nienburg/Weser**

**zum Schlussbericht des Rechnungsprüfungsamtes über die Prüfung des konsolidierten Gesamtabschlusses für das Haushaltsjahr 2013 gem. § 129 Abs. 1 Satz 2 NKomVG**

---

Aufgrund der Anfang 2006 erfolgten Haushaltsreform hat die Stadt Nienburg/Weser zum 01.01.2008 das **Neue Kommunale Rechnungswesen (NKR)** eingeführt und damit den Wechsel zu einem doppischen Haushalts- und Rechnungssystem nach dem Vorbild des Handelsrechts vollzogen. Damit wurde die Möglichkeit geschaffen, die Jahresabschlüsse der Kernverwaltung und der städt. Beteiligungen an Wirtschaftsunternehmen durch einen sog. **konsolidierten Gesamtabschluss** zusammenzuführen und ähnlich einem Konzernabschluss mit einer Konzernbilanz darzustellen.

Nach § 128 Abs. 4 bis 6 NKomVG haben alle niedersächsischen Kommunen vom Haushaltsjahr 2012 an neben dem Jahresabschluss für den Kernhaushalt auch einen konsolidierter Gesamtabschluss aufzustellen.

Die Stadt Nienburg/Weser hat bereits für das Haushaltsjahr 2012 einen konsolidierten Gesamtabschluss aufgestellt, den der Rat der Stadt Nienburg/Weser in seiner Sitzung am 27.05.2014 gem. § 129 Abs. 1 NKomVG beschlossen hat; gleichzeitig wurde dem Bürgermeister im Rahmen des konsolidierten Gesamtabschlusses 2012 Entlastung erteilt.

Mit dem Gesamtabschluss 2012 wurde die letzte Stufe der Einführung des Neuen Kommunalen Rechnungswesens realisiert, so dass die **Haushaltsreform bei der Stadt Nienburg/Weser damit vollständig durchgeführt** wurde.

Der konsolidierte Gesamtabschluss fasst die Jahresabschlüsse der Stadt und der in § 128 Abs. 4 NKomVG genannten Aufgabenträger zusammen. Er stellt aber nicht nur eine einfache Addition der Einzelabschlüsse von der Stadt und ihrer Tochterunter-

nehmen dar, sondern besteht aus der vollständigen Abbildung des Konzerns Stadt Nienburg/Weser als rechtliche und wirtschaftliche Einheit unter Eliminierung / Konsolidierung sämtlicher konzerninterner Vermögens-, Schulden- und Kapital- und Ergebnisverflechtungen.

Der vorliegende Gesamtabchluss 2013 ist vom Verfahren her bereits soweit ausgereift, dass er einen präzisen und differenzierten Gesamtüberblick über die Vermögens-, Finanz- und Ertragslage des Konzerns Stadt Nienburg/Weser zum Abschluss-tag 31.12.2013 vermittelt. An der Systemoptimierung wird die Verwaltung weiterarbeiten. Insbesondere wird im nächsten Schritt die Anbindung des Gesamtabchlusses an das H+H-Haushalts- und Kassenprogramm erfolgen. Der konsolidierte Gesamtabchluss 2014 wird daher EDV-unterstützt erstellt werden können.

Das RPA hat den konsolidierten Gesamtabchluss gemäß § 156 Abs. 2 NKomVG dahingehend geprüft, ob er nach den Grundsätzen ordnungsgemäßer Buchführung aufgestellt ist. Dabei hat das RPA eine Wirtschaftsprüfungsgesellschaft (Curacon) mit einer begleitenden prüferischen Durchsicht des Gesamtabchlusses 2013 beauftragt. Das RPA hat seine Prüfungsfeststellungen in dem Schlussbericht vom 07.09.2015 zusammengefasst; der Bericht der Curacon über die prüferische Durchsicht des Gesamtabchlusses zum 31.12.2013 ist Bestandteil des Prüfungsberichts vom 07.09.2015.

**Zu den beiden vg. Berichten nimmt die Verwaltung wie folgt Stellung:**

**A. Curacon (Seiten 6 u. 7 des Berichts):**

- Beim Sachvermögen ergibt sich in der konsolidierten Anlagenübersicht 2013 gegenüber der Gesamtbilanz 2013 ein geringerer Wert in Höhe von 3.556.923,75 EUR. Der Unterschiedsbetrag entspricht dem Wert des Vorratsvermögens, das nicht zum Sachvermögen gehört und daher nicht in die Anlagenübersicht aufzunehmen ist.
- Die Rücklagen zum 31.12.2013 entsprechen dem in der Gesamtbilanz ausgewiesenen Wert von 20.613.327,85 EUR; die Summe der Konsolidierungsbuchungen beträgt 17.254.235,38 EUR. Die zuletzt durchge-

fürten Konsolidierungsbuchungen wurden im Konsolidierungsbericht 2013 offenbar versehentlich nicht berücksichtigt.

- Die Geldschulden zum 31.12.2012 entsprechen dem in der Gesamtbilanz ausgewiesenen Wert von 89.244.670,02 EUR; die Summe der Konsolidierungsbuchungen beträgt 197.600 EUR. Die zuletzt durchgeführten Konsolidierungsbuchungen wurden im Konsolidierungsbericht 2013 offenbar versehentlich nicht berücksichtigt.
- Die Aufwendungen 2012 entsprechen dem in der Gesamtergebnisrechnung 2013 ausgewiesenen Wert von 83.959.312,26 EUR (bei den einzelnen Aufwandsarten 2012 wurden im Konsolidierungsbericht 2013 irrtümlich unrichtige Beträge angegeben).

## **B. Rechnungsprüfungsamt (Seiten 4 bis 6 des Berichts):**

zu 2.1 Bereits bei der Aufstellung des konsolidierten Gesamtabschluss 2013 hat die Verwaltung auf die konsequente Anwendung der in der städt. Konsolidierungsrichtlinie enthaltenen Vereinfachungsregeln und der damit verbundenen Wertgrenzen geachtet. Im Zuge der Aufstellung des Gesamtabschlusses 2014 wird der Kreis der zu konsolidierenden Unternehmen verändert werden, so dass die Konsolidierungsrichtlinie entsprechend anzupassen sein wird. In diesem Zusammenhang ist auch beabsichtigt, einzelne in der Konsolidierungsrichtlinie enthaltene Vereinfachungsregelungen praxisgerechter zu gestalten.

Der Anregung des RPA, die Fachbereiche bei der Ermittlung der städt. Leistungsbeziehungen mit den Aufgabenträgern stärker einzubinden als bisher um dadurch möglichst vollständige Konsolidierungsbuchungen zu erreichen, wird gefolgt werden.

Ferner wird sich die Verwaltung wegen der Testierung der richtigen Zuordnung der Bilanzpositionen zu dem vorgegebenen Positionenrahmen durch die jeweiligen Wirtschaftsprüfer mit den betreffenden Beteiligungsunternehmen in Verbindung setzen.

zu 2.2 Auf die unterschiedlichen Zeiträume der Nutzung von bilanzierten Vermögensgegenständen nach dem NKR oder dem HGB wird im

Konsolidierungsbericht für den Gesamtabchluss 2014 eingegangen werden.

zu 2.3 Unterjährige Saldenabstimmungen mit den Beteiligungsunternehmen haben sich in der Praxis als sehr aufwendig und für die Aufstellung des Gesamtabchlusses als wenig hilfreich erwiesen. Es ist daher beabsichtigt, unterjährige Saldenabstimmungen in der Konsolidierungsrichtlinie zukünftig nicht mehr vorzusehen. Im Übrigen wird an der Verfahrensoptimierung des Gesamtabchlusses permanent weitergearbeitet werden.

zu 2.4 Die Prüfungsfeststellungen, die sich auf den Kernhaushalt beziehen, wirken sich immer automatisch auf den Gesamtabchluss desselben Rechnungsjahres aus, da der Kernhaushalt das größte Unternehmen im Konzernverbund darstellt.

Soweit erforderlich und geboten erfolgen aufgrund der Feststellungen des RPA entsprechende Korrekturen im Kernhaushalt des Folgejahres, die damit zwangsläufig auch in den konsolidierten Gesamtabchluss des jeweiligen Folgejahres einfließen.

Zur Vermeidung von Wiederholungen wird im Übrigen auf die umfangreichen Berichterstattungen zu den Jahresabschlüssen 2013 für die Kernverwaltung und die städt. Beteiligungsunternehmen, zum konsolidierten Gesamtabchluss 2013 sowie auf den Beteiligungsbericht 2015 hingewiesen.

Der Schlussbericht des RPA über die Prüfung des konsolidierten Gesamtabchlusses für das Haushaltsjahr 2013 kommt zu folgendem zusammenfassenden Ergebnis:

„Der am 11.02.2015 festgestellte konsolidierte Gesamtabchluss für das Jahr 2013 entspricht unter Berücksichtigung der Ausführungen in diesem Bericht den Grundsätzen ordnungsgemäßer Buchführung.“

**Schlussbemerkung:**

Vom Schlussbericht des Rechnungsprüfungsamtes über die Prüfung des konsolidierten Gesamtabchlusses für das Haushaltsjahr 2013 wurde Kenntnis genommen. Die



in dem Schlussbericht enthaltenen Hinweise und Anregungen werden von der Verwaltung entsprechend den Ausführungen in dieser Stellungnahme und der Stellungnahme zum Gesamtabschluss 2012 zukünftig beachtet bzw. umgesetzt.

Nienburg/Weser, den 12.11.2015

Onkes  
Bürgermeister